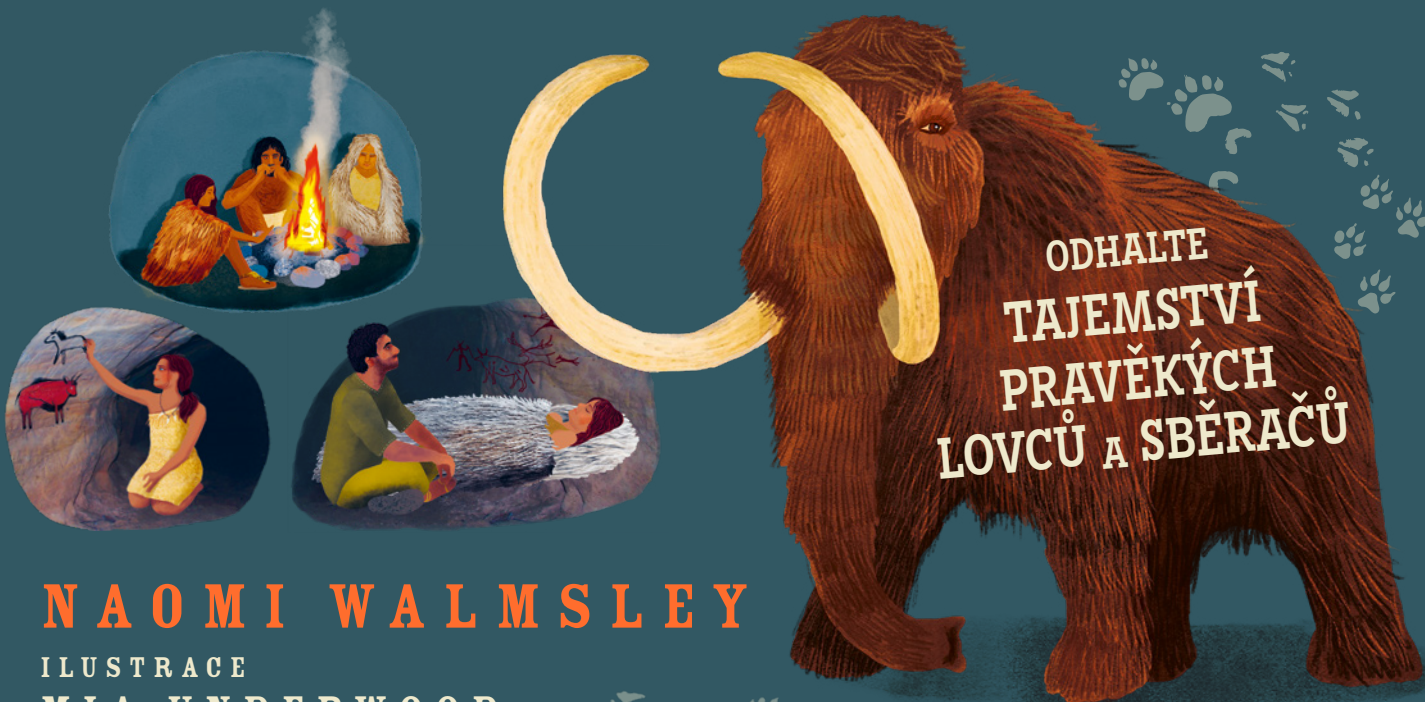


bambóok

ZKUSTE SI ŽIVOT

DOBY KAMENNÉ



ODHALTE
TAJEMSTVÍ
PRAVĚKÝCH
LOVCŮ A SBĚRAČŮ

NAOMI WALMSLEY

ILUSTRACE

MIA UNDERWOOD

ZKUSTE SI ŽIVOT

DOBY
KAMENNÉ

NAOMI WALMSLEY

ILUSTRACE

MIA UNDERWOOD



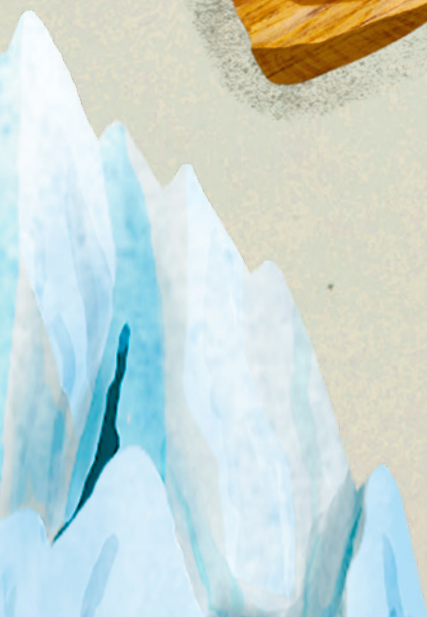
OBSAH

Co je doba kamenná?	4
Mapa doby kamenné	6
Časová osa doby kamenné	8
Počátek ohně	10
Vykřesejte jiskru	11
Druhy přístřeší	12
Postavte si mezolitický přístřešek	14
Vyrobte si lojovou lampu	15
Spaní ve skalním přístřešku	16
A co voda?	18
24 hodin lovcem a sběračem	20
Móda doby kamenné	22
Lov potravy	24
Vyrobte si luk a šíp	26
Příprava na lov	28
Nic nepřijde nazmar	30
Znalost krajiny	32
Rybářské techniky	34
Vyrobte si rybářský háček	35
Na rybách	36
Sbírání potravy	38
Vyrobte si kopací hůlku	39
Pravěké recepty	40





Na co všechno se dá použít kámen?	42
Vyrobte si hrot šípu nebo oštěpu	43
Rostlinná medicína	44
Nebyla to jen práce, práce a práce!	46
Oslava lovu	48
Vytvořte vlastní jeskynní umění	50
Přežili byste v době kamenné?	52
Slovníček	54
O autorce	56



CO JE DOBA KAMENNÁ?

Dobou kamennou nazýváme pravěkou etapu, která se formovala asi tři miliony let. V tomto období si lidé vyráběli nástroje z kamene a kostí, lovili a sbírali potravu a nosili oblečení vyrobené ze zvířecích kůží. První lidé se museli opravdu hodně snažit, aby přežili a prospívali.



Boření mýtů

Co vás napadne, když se řekne doba kamenná?

Tady je několik rozšířených mýtů:

První lidé nebyli příliš chytří

Naopak, museli vědět naprosto všechno o svém okolí, zvířatech a počasí. Najít si potravu, znát různé techniky lovu, vyrábět nástroje a spoustu dalších věcí. Byli to pravděpodobně jedni z nejchytřejších lidí, co kdy na zemi žili.

Pořád říkali jen „uggrr“

Je pravděpodobné, že *Homo sapiens* používá komplexní jazyky již nejméně 200 000 let. První hominidé, jejichž řeč ještě nebyla rozvinutá, měli pravděpodobně jiné chytré způsoby, jak se dorozumět pomocí gest, zvuků, klepání a kreseb na stěnách.

Žili společně s dinosaury

Dinosauri byli odolní tvorové a na Zemi žili 165 milionů let, ale naštěstí pro naše předky vyhynuli asi před 65 miliony let.

Kamarádka z doby kamenné

Ráda bych vám ukázala něco málo z mého světa. Již osmkrát jsem viděla přijít léto. Bydlím, spím, hraji si a jím s mamkou a tatškou i ostatními z mého kmene. Někdy žijeme ve skalních úkrytech, kde je útulný oheň, jindy je mou dekou pouze hvězdná obloha nad hlavou a měsíc mám jako lampičku. Chci se s vámi podělit o divoké příběhy z lovů, povědět vám o zvířatech, která se potulují krajinou spolu s námi, a také o mém oblíbeném jídle. Doba, ve které žiji, je základem i vaší budoucnosti. Vydejte se se mnou na cestu a podělíme se o tajemství doby kamenné.



My dnes žijeme v domech, z kohoutku nám teče voda, máme ústřední vytápění a supermarkety plné jídla. To je tak snadný život!

Vývoj prvních lidí

Člověkem je každý, kdo náleží k rodu *Homo* (latinský výraz pro člověka). Vědci stále přesně nevědí, kdy a jak se první lidé vyvinuli, ale identifikovali několik jejich nejstarších typů.

První lidský druh má původ v Africe. Blízcí příbuzní se později objevili také na dalších kontinentech – v Asii a Evropě. Nazýváme je *Homo habilis*, *Homo ergaster*, *Homo erectus*. A také jsme to my, moderní lidé *Homo sapiens*. Existovalo ale mnohem více typů.



Neandrtálci

Hominidé

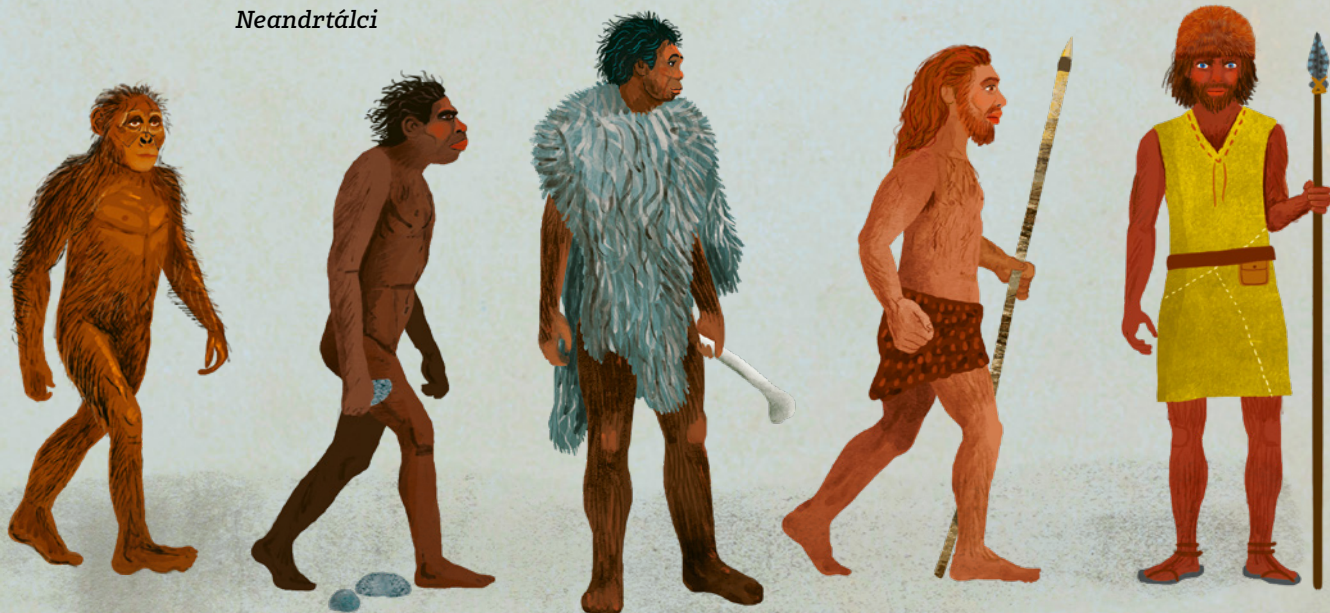
Slovo „hominid“ popisuje členy biologické čeledi nazvané Hominidé.

Ta zahrnuje lidi, gorily, šimpanzy a orangutany. Patří sem druhy, které žijí dnes, a jeden již vyhynulý (*Danuvius guggenmosi*).



Ale počkat...! Existovalo mnoho druhů lidí, ne pouze jeden! Jedním z nich byl druh nazývaný *Neandrtálci*. Představte si je jako vzdálené bratrance. Žili asi 100 000 let před *Homo sapiens* a vyhynuli přibližně před 30 000 lety.

Lidé, kteří vypadali a chovali se tak trochu jako já a ty, se objevili až asi před 1 milionem let.



Homo habilis

Homo ergaster

Homo erectus

Homo neanderthalensis

Homo sapiens

MAPA DOBY KAMENNÉ

První lidé, jako jsou *Homo ergaster*, *Homo erectus* a *Homo sapiens*, se objevili v Africe asi před 2 miliony let. Všichni tam ale nezůstali. Vědci se stále snaží přijít na to, kdy přesně a jak se začali lidé přesouvat. Možná to bylo kvůli změně klimatu, či hledali potravu, nebo snad nevycházeli se svými sousedy?



Rosomák



Polární liška

Skara Brae (Skotsko)
Neolitické osídlení



Stonehenge (Anglie)
Neolitické stojící kameny



Mastodont



Divoký kůň



Severoamerický velebobr

SEVERNÍ AMERIKA



Meadowcroft
Rockshelter (USA)

Nejstarší známé lidské osídlení v Severní Americe



Mesa Verde (USA)

Starověké útesové sídliště

Homo sapiens byl jedním z posledních typů raných lidí, kteří opustili Afriku a přidali se k mnoha dalším druhům, které již žili v jiných částech světa. V Evropě žili tyto lidé společně s Neandrtálci nejméně 5000 let.



Smilodon
(šavlozubec)



Jeskyně Lascaux (Francie)
Jeskynní malby z mladého paleolitu



Hyena jeskynní

AFRIKA



Bizon stepní



Cerro Azul (Peru)
12 000 let staré jeskynní umění

JIŽNÍ AMERIKA

První zástupci *Homo sapiens* přicestovali do Ameriky asi před 20 000 lety.



Jeskyně Blombos (Jihoafrická republika)
Nejstarší známá kresba od *Homo sapiens* nalezená na úloмку skály



Cueva de las Manos (Argentina)
Rozlehlá oblast s jeskynním uměním

Slovo „megafauna“ znamená „obrovská zvířata“. Mnoho živočichů v době kamenné bylo mnohem větších než ta, se kterými se o planetu dělíme dnes.

Dolní Věstonice (Česká republika)
Figurka Venuše zde nalezená je stará 26 000 let.



Pohřebiště Sunghir (Rusko)
Pohřební místo z mladého paleolitu, v hrobech se našlo 13 000 slonovinových korálků.



Mamut srstnatý

ASIE



Lev jeskynní



Medvěd jeskynní



Nosorožec srstnatý

Jelen obrovský



První *Homo sapiens* přišli do Evropy asi před 40 000 lety.

EVROPA



Denisova jeskyně (Sibiř)

Našly se zde pozůstatky pravěkých druhů koní.

V roce 2010 se v Denisově jeskyni našla DNA neznámých druhů raných lidí. Dnes se jim říká Denisované.

První *Homo sapiens* přišli do Asie asi před 200 000 lety.



Gobekli Tepe (Turecko)
Neolitické posvátné místo

První *Homo sapiens* přišli do Austrálie asi před 60 000 lety.



Madjedbebe (Austrálie)
Pískovcový skalní úkryt, nejstarší důkaz lidské přítomnosti v Austrálii

Region Afar (Etiopie)
Našly se zde kostry raných hominidů, říká se jim „Lucy“ (3,2 milionu let stará) a „Ardi“ (4,4 milionu let stará)

Nejstarší známí hominidé žili v Africe asi před 6 miliony let.

AUSTRÁLIE



Klokan obrovský



Vombat obrovský



Varan obrovský

ČASOVÁ OSA DOBY KAMENNÉ

Dobu kamennou můžeme rozdělit na tři hlavní části, které ukazují, jak se měnila v čase, objevovaly se nové dovednosti a způsoby života. Vše začalo v paleolitu (starší doba kamenná), pokračovalo v mezolitu (střední doba kamenná) a skončilo po neolitu mladší doba kamenná). Známe ještě eneolit (pozdní doba kamenná), v Evropě se nazývá dobou měděnou.

Starý paleolit

1 000 000–300 000 př. n. l.

Krajinu křížují migrující rané druhy člověka.



Pro přežití bylo potřeba hledat a sbírat potravu.

Používají se jednoduché nástroje z kamene a kostí.

Opracovává se pazourek pomocí kamenného kladiva.

Oblečení bylo velmi jednoduché.

Střední paleolit

300 000–50 000 př. n. l.

V Africe se objevuje *Homo sapiens*.

Lidé loví v malých skupinách.

Lidé objevili, jak rozdělat oheň.

Používají se ruční sekerky.



Střední paleolit

Mladý paleolit

50 000–10 000 př. n. l.

Mladý paleolit

V Evropě se objevují *Homo sapiens*.

Lidé žijí ve skalních úkrytech.

Jeskynní umění zobrazuje zvířata a otisky rukou.

Kostěné nástroje jsou propracovanější.

Asi jedna třetina Země je pokrytá ledem.

Používá se vrhač oštěpů.

Lidé začínají používat rukojeti – přidělávají si ostré hroty na topůrka a různá držátka.





Našly se důkazy o prvních lodích vyrobených z klád.

Cestování mezi kontinenty je nyní jednodušší.

Lidé loví a sdružují se v teplejších a mokřejších krajinách, např. v lesích.

Používají se luky a šípy.



Mezolit asi před 12 000–10 000 lety

Asi před 20 000 lety se *Homo sapiens* rozšířili do Severní i jižní Ameriky.

Mezolit

Neolit

Neolit asi před 8000–3000 lety



Začátek farmářství, pěstuje se obilí, ovoce a ořechy, půda se kultivuje pomocí pluhu vyrobeného z paroží a dřeva.



V pozdním neolitu byly postaveny svislé kameny (menhiry) ve Stonehenge.



Lidé domestikují místní divoká zvířata, např. divočáky a zubry.



Vyrábí se hliněné nádoby.



Lidé žijí ve větších společenstvích a vesnicích.

Staví se trvalá obydlí.

POČÁTEK OHNĚ

Jedním z vůbec nejdůležitějších objevů, které kdy byly učiněny, je způsob, jak rozdělát a udržet oheň. Naši předci byli plameny přímo okouzleni. Naučili se, jak využít již hořící oheň ve svůj prospěch. Ale jak oheň rozdělát z ničeho, objevili až teprve asi před 300 000 lety.

Křesání kameny

Tlučení dvěma kameny o sebe, aby vznikla jiskra, je technika, kterou první lidé asi používali.



Tření

Žhavé uhlíky se také daly získat třením za použití klacíku, luku a suchého polínka. Jemný dřevěný prach se zahřeje a vznikne v něm jiskra.



Od jiskry k plameni

Pomocí přírodního trodu, jako jsou sušené houby, zdrsňělá březová kůra, suchá tráva a listí, se opatrně zachytí jiskra, která se jemným foukáním rozhoří v plamen.



Přenosný oheň

Bylo užitečné nosit stále s sebou troud, který se po příchodu na nové místo použil k zažehnutí ohně. Vytvořením těsného „hnízdečka“ ze suché trávy a listů uvnitř staženého pásu kůry svázaného přírodní šňůrkou nebo kořínky, byly naši předkové schopni nést si toto doutnající „přenosné ohniště“ celé hodiny.

VYKŘESEJTE JISKRU

Dnes máme pro rozdělání ohně zapalovače a zápalky, ale myslíte, že byste dokázali rozdělát oheň tak jako v době kamenné? Pojdte si to zkusit a uvidíte, že to není tak snadné, jak to na první pohled vypadá.

Budete potřebovat:

- kousek křemene
– pazourek
(s ostrým okrajem)
- ocílku z kvalitní oceli
nebo křesadlo
(Dají se koupit v outdoorových obchodech nebo online.)
- Můžete použít také staré kovové truhlářské rašple nebo pro větší autenticitu zkuste kousek markazitu. Ten se ale docela špatně drží a chce to praxi.



Pazourek s ostrou hranou



Ocílka

Pazourek uchopte levou rukou (pokud jste pravák) a ocílkou křísněte směrem dolů proti pazourku, jako byste chtěli obrousit hranu ocílky. Sledujte, jestli vyletí jiskry. Trénujte dál!



Dejte dospělým vědět, na co se chystáte, a vyberte si pro nácvik bezpečné místo!



Velké změny

Oheň změnil vývoj lidstva. Lidé se mohli zahřát a měli světlo, takže jejich dny byly najednou delší. Oheň znamenal ochranu před divokými zvířaty a také se na něm dalo uvařit jídlo. Jakmile naši předci uměli maso upéct, jejich potrava byla snadněji stravitelná, bezpečnější a lépe se kousala. Díky této výživě se jim zvětšoval mozek. Méně žvýkání také znamenalo víc času na povídání, takže se i rozvíjel jazyk a skupinové aktivity.

DRUHY PŘÍSTŘEŠÍ

Stejně jako moderní lidstvo potřebovali i první lidé pro přežití nějaké přístřešky. Mít, nebo nemít úkryt, představovalo rozdíl mezi životem a smrtí – přístřešek nabízel stín před sluncem, úkryt před deštěm a větrem a ochranu před divokými zvířaty.

Paleolitické přístřešky

Naši nejstarší předci mají pověst jeskynních obyvatel. Ale bylo tomu opravdu tak? Jeskyně se nedají postavit a najít je bývá vzácností. Kolik jeskyní jste v poslední době viděli? Jeskyně jsou tmavé, vlhké a často smrdí.

Jsou bez komínu, proto je může oheň pěkně zakouřit. Je pravděpodobnější, že si naši předkové hledali skalní převisy. Představte si převislou skalní římsu, která připomíná střechu. Natáhněte jednu nebo dvě zvířecí kůže místo dveří a máte skvělé místo, kde se dá i nocovat.



Umíte si představit, že by vás vyslali do jeskyně zkontrolovat, jestli tam nespí medvěd nebo hladový šavlozubý tygr?



Mezolitické přístřešky

V mezolitickém období se vlivem tání rozpustil led, a lidé se tak mohli volně pohybovat při hledání potravy a úrodných míst. Kmeny se přemísťovaly podle ročních období a migrace zvířat. Stavěly si proto dočasné stavby, třeba malé chýše a přístřešky podobné túpí. Tyto chýše byly lehké a snadno se přenášely. Byly sestavené z dřevěného rámu, pokrytého zvířecími kůžemi, trávou, stromovou kůrou a velkými listy.



Neolitické přístřešky

V mladší době kamenné se lidé usazovali na jednom místě. Obhospodařovali půdu a žili v malých komunitách. Stavěli si i si i trvalejší domovy. Mohly to být například stavby z tyčí, pospojovaných travinami a rákosím. Mezery se pak vyplnily směsí hlíny, jílu, zvířecího trusu a usušené trávy. Taková hmota se nazývá mazanina. Když uschne, vytvoří teplou a voděodolnou krustu. Střechy byly doškové, např. z obilí. Fungovalo to tak dobře, že se i dnes někde domy staví podobnou technikou.



Postavit přístřeší může být náročná práce, i když je jen dočasné, takže na budování celého tábora se musel podílet každý.



Ohniště uvnitř neolitického přístřeší

Už jste si někdy udělali úkryt venku? Můžete se inspirovat u lidí doby kamenné na další straně.

Špinavá práce

Pro výrobu lepkavé mazanice na stavbu domů se používaly holé ruce, klacky a snad i dobytek, který směr rozšlapával. Často asi lidé mazanici ušlapávali svými nohama. Umíte si představit, jak pobíháte bosky v blátě a mezi zvířecími bobky?





POSTAVTE SI MEZOLITICKÝ PŘÍSTŘEŠEK

Nejlepší místo na stavbu takového prostého mezolitického úkrytu je les, kde příroda nabízí potřebný materiál. Pamatujte, že pokud v něm chcete přespát, musíte požádat o dovolení vlastníka lesa a zahladit za sebou všechny stopy, až budete odcházet.



1

Budete potřebovat:

- **1 hřebenovou větev**, dlouhou, asi jako když natáhnete ruce nad hlavu, a silnou jako zápěstí.
- **2 tyče ve tvaru Y** na rám dveří, které budou sahat od země zhruba k pupíku, a ne silnější než je zápěstí.
- **Spoustu klacků** různých délek na vyplnění mezer
- **Listí a tenké větvičky** na pokrytí
- **Kus provázku** nebo lana (nemusí být)

1 Dvě tyče tvaru Y opřete o sebe tak, aby vytvořily trojúhelník.

2 Dlouhou hřebenovou tyč opřete o jejich vrchol a druhý její konec zapřete o zem. Konstrukce by měla stát sama, pokud ale chcete, můžete tyče ještě svázat provázkem.

3 Po obou stranách naskládejte větvičky a klacky, ale pozor, abyste uvnitř přístřešku měli dost místa na ležení. Bude to vypadat trochu jako žebra v hrudníku. Každá tyčka by měla mít své místo – malé dole a větší nahoře. Vchod nechte volný. Rám pokryjte poslední vrstvou listí a větvičkami. Skládejte je odspoda nahoru.



2



3

Pokud chcete ve vašem přístřešku přespát, bude potřeba silná krycí vrstva, anebo nějaká plachta, kterou přes konstrukci přehodíte. Naši předkové na to používali zvířecí kůže.

VYROBTE SI LOJOVOU LAMPU

Aby mohli vyrábět, vařit nebo tvořit jeskynní umění, potřebovali naši předkové světlo.

Pro své „lampy“ používali mušle nebo kameny, tuk ze zvířat, rostlin a semen a knoty vyráběli z přírodních rostlinných vláken, mechu nebo trávy.



Budete potřebovat:

1



- **Kuličku vysušeného jílu** velkou asi jako pingpongový míček
- **Nějaký tuk**, třeba sádlo, kokosový, olivový nebo slunečnicový olej
- **Přírodní zahradnický provázek**
- **Zápalky** nebo zapalovač (požádejte dospělé, ať vám s tímhle pomohou)

1 Palcem zatlačte do jílové kuličky a udělejte v ní důlek. Pomocí palce a ukazováčku vymačkejte okraje kolem dokola. Stěny by měly být asi 1 cm silné.

2 Na jedné straně jemně vytvarujte nálevku. Zde se pak položí knot.

3 Lampičku naplňte vybraným olejem. Umístěte knot a opatrně jej zapalte.

2



3



Lampičky z oříšků

Ořechy a semena mohou být plné užitečných olejů. Můžete zkusit, jestli by z nich šla vytvořit přírodní lampa. Dobře fungují vlašské, pekanové a para ořechy. Na kousku prkna roztlučte tvrdým kamenem asi tři ořechy, až vznikne pasta. Nahrňte hmotu k sobě, aby vznikla pyramida, a pak ji shora zapalte.



SPANÍ VE SKALNÍM PŘÍSTŘEŠKU

Je na čase přestěhovat naše tábořiště. Listy hnědnou a slunce každý den mizí z oblohy rychleji, aby udělalo místo dychtivému světlu měsíce. Zvířata putují do teplejších oblastí a táta říká, že bychom je měli následovat. Zabalila jsem si sobí kožešinu na spaní, deku z jelení kůže, prak, tašku z rybí kůže, plnou sušených bobulí a ořechů a malý hliněný hrnek. Poděkovali jsme našemu tábořišti za úkryt a ochranu, kterou nám poskytlo, a s celým kmenem jsme vyrazili na cestu v naději, že najdeme další bezpečné tábořiště dříve, než nás slunce pro dnešní den opustí.

Zrovna, když už je slunce unavené a mizí za horami, zavolá jeden ze starších kmene, že našli skalní převis. Je ve svahu, ale zdá se, že je tu dost rovného místa, abychom se všichni vyspali. Isem ráda, že to není hluboká jeskyně. Hluboké jeskyně jsou studené a mají takový zvláštní hutný a vlhký pach. Také nikdy nevíte, co se může skrývat v temných koutech.

Musíme pracovat rychle a využít poslední sluneční světlo, abychom posbírali dřevo a rozdělali oheň. Máma vyndává z kožené tašky hrstku suché kůry a všichni se točením luku snažíme přemluvit troudu uvnitř kůry, aby vydal skryté tepló. První jiskry opatrně rozfoukáme a konečně máme drahocenný oheň.



Z klidu nás vyruší, když se nám nad hlavami ozve vysoké pištění a plácání křídel. Kouř z našeho ohně probudil netopýry. Je jich tolik, že je ani nejde spočítat. Oblak zmatených, malých černých příšerek nám létá nad hlavami. Popadnu svůj prak. Táta na mě zavrtí hlavou, chytne mi ruku a řekne: „Ne!“ Protože my jsme je vyděsili, když jsme přišli a zabrali jim jejich domov. Netopýři nakonec našli cestu ven a odlétají.

Z ruky do ruky koluje sušené bizoní maso, které nám utiší kručící žaludky. Starší ěmluví o tom, kudy se vydáme zítra, a mně se začínají zavírat oči. Táta mě odvede na moje místo ke spaní, kde už čeká rozložená sobí kožešina. Je to právě tak daleko, aby hlasy od ohně byly tlumené, ale dost blízko, aby sem dosáhlo teplo ohně.

Sáhnu do koženého vaku pro hliněný hrneček. Mamka do něj dá medvědí tuk, přidá srolovaný kousek mechu, půjčí si plamínek z ohně a zapálí mi tak „svíčku“, kterou nechá na úzké římse nade mnou. Jsem přikrytá jelení kůží. Líbí se mi, jak mě kožešina šimrá na tváři.

Jak se mamka s tatškou vracejí k ohni, vypadají jejich stíny ve světle lampičky jako obři lezoucí po stěnách. Jejich protáhlé hlavy a těla se zmenšují, jak vklouznou k ostatním u ohně. Každý z nich teď vrhá svůj vlastní stín a já se cítím bezpečně uprostřed svého kmene „mihotajících se obrů“.



A CO VODA?

Naši předci z doby kamenné potřebovali vodu k přežití úplně stejně jako my. Voda byla nutná na pití, vaření a umývání. Znamenala také hojnost potravy: ryby, želvy, raky, vodní šneky, plazy, žáby, ropuchy, krokodýly, v nouzi i rákosí a různé traviny.

Hledání vody

Naši předci byli opravdu skvělí ve čtení krajiny a porozumění znamením, které vy nebo já už můžeme přehlédnout.

Z pozorování mraků poznali, kdy bude pršet, aby připravili nádoby na zachycení vody.

Průzkumník, vyslaný napřed, mohl z výšky jasně vidět propadliny a snížená místa, která prozrazují řeky.

Zvířata obvykle chodí k vodě po stále stejných stezkách, takže sledování jejich cesty napomohlo našim předkům také najít vodu.

Díky vodě byly i větší porce jídla. Jedna ryba nemůže nakrmit celou skupinu, ale rybí polévka už ano!

Pravěcí lovci a sběrači nebyli pořád špinaví a smradlaví. Koupání a čistota znamenaly menší riziko onemocnění.

Ohřívání vody

Jak mohli první lidé ohřívát vodu, když neměli hrnce? Byli velmi vynalézaví a využívali mnoho různých způsobů.

Zvířecí kůže

Zvířecí kůže, přidělaná na trojnožku nebo dvě tyče a zavěšená nad ohněm, vytvořila přírodní nádobu, ve které se dala ohřát voda nebo uvařit guláš. Kožešina se opálila, ztvrdla a obsah uvnitř se mohl vařit.

Hliněné nádoby

Hodily se na vaření a ohřívání vody. Pokládaly se přímo do ohně.

Vaření s horkými kameny

Nádoby z březové kůry nebo vydlaného dřeva se naplnily vodou. Kameny (neporézní) se daly nahřát do ohně a pak se přidaly do vody, která se postupně uvařila.



Přírodní prameny vyvěrající z podzemí byly ceněným objevem, jelikož poskytovaly čerstvou vodu, bezpečnou k pití.

O tom, kde se nacházejí přírodní prameny, se určitě vyprávěly příběhy, které se předávaly po generace, aby se zajistilo, že se tato místa zase najdou.

Pozorným nasloucháním mohli naši předci zachytit zvuk stékající vody, stačilo proto jít po sluchu až k ní.

Žíznivá práce

V průměru vydrží lidská bytost bez pití vody tři dny. Až budete mít příště žízeň, pomyslete na naše předky z doby kamenné, kteří možná umírali žízní, když hledali skryté vzácné potůčky, prameny nebo řeky.

24 HODIN LOVCEM A SBĚRAČEM

První lovci a sběrači byli v mnoha ohledech stejní jako my. Prožívali své každodenní životy jen s trochu větším nebezpečím a častým riskováním smrti a také hojnějším přenášením mrtvých zvířat. Takto by mohl vypadat typický den naší kamarádky z doby kamenné.



6:00 vstávání

Místo volání rodičů nebo nepříjemného zvuku budíku ji ráno vzbudí první paprsky slunce.

7:00 oblékání

Oblečení bylo ušité většinou ze zvířecích kůží. Dnes si vezme šaty z vyčiněné jelení kůže a sandály ze surové losí kůže.



6:30 mytí

Je čas se umýt v potoce s pomocí kousku mokré kůže místo mýdla. K čistění zubů používá vrbový klacík a na maso, uvízlé večer mezi zuby, dobře poslouží tenká větvička.

Čistěte si zuby jako v době kamenné!

- 1 Najděte vrbu. Ujistěte se, že je to opravdu vrba.
- 2 Opatrně odlomte větvičku. Jeden konec rozkousejte, až vypadá trochu jako štětec, a pak si s ním vyčistěte zuby. Budete překvapení, jak budou čisté.





7:30 čas na toaletu

Když příroda zavolá, vykope si malou díru a naslouchá ptačímu štěbetání, jestli nenaznačí přítomnost nějakého nebezpečí od plíživého se predátora. Místo toaletního papíru najde pár měkkých listů divizny a vykoná, co je potřeba.



8:00 čas se najíst

Jí, když má hlad, nebo když je jídlo zrovna k dispozici. Dnes bude mít kmen koláč ze sušených bobulí s trochou medvědího tuku. Později si dá několik lehce opečených sladkých kaštanů, švestky z nedalekého stromu, sladký a šťavnatý kousek sušeného bizoního masa a guláš z hub a kořínků.

9:00–15:00 má napilno

Musí zkontrolovat rybí pasti dole u vody. Později stráví nějaký čas pozorováním bizonů. Pak si naostří rybářský háček pomocí pískovce a jde nashírat dřevo na oheň.



18:30 příprava na spaní

Když zapadne slunce, rozdělá oheň, rozsvítí lojové lampy v jeskyni a připraví si postel. Spí ve „spacáku“ z bizoní kůže a pod sebou má podložku ze sobí kožešiny.

20:30 čas jít spát

Přitulí se, když tatínek vypráví lovecké příběhy. Zhasneme? Raději ne..., čím více světla, tím více tepla a ochrany před predátory. Necháme raději svítit!

15:00–17:00 odpočinek

Čas na něco kreativního. Rozhodne se, že pomocí uhlíku nakreslí na stěny jeskyně známá zvířata.



MÓDA DOBY KAMENNÉ

Co si lidé oblékali, záviselo na období a klimatu, ve kterém žili. Když bylo horko, možná na sobě neměli vůbec nic, nebo jen jednoduchou bederní roušku. V chladnějším podnebí (a když už žili v období, kdy bylo vynalezeno šití), nosili tolik vrstev, kolik jen bylo možné.

Jak se oblečení vyrábělo?

První lidé přišli na to, jak ze zvířecí kožešiny vyrobit kůži – skvělý materiál na výrobu oděvů. K činění a změkčení kůže se používal zvířecí mozek. Také se kůže udíla nad ohněm, aby déle vydržela.

Šít se dalo i bez jehly za použití kousku kosti, naostřené pomocí kamene. Na sešití kůží do podoby oděvů, tašek a bot se používaly zvířecí šlachy (vlákno spojující sval s kostí), střívka nebo proužky ze zbytků kůže.

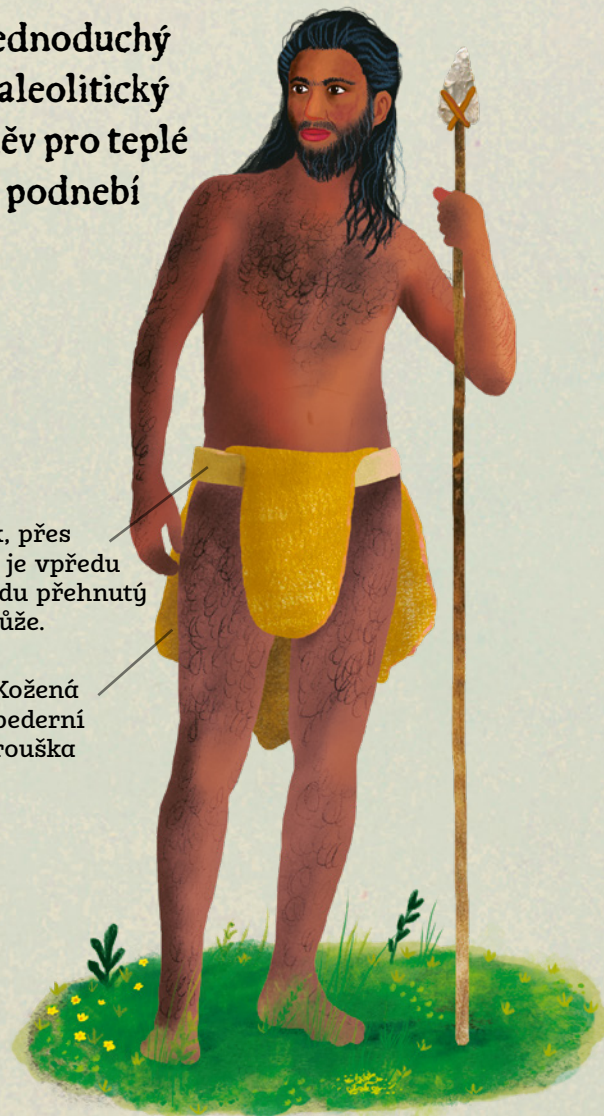
Do surové kůže bylo třeba nejdříve udělat díry pomocí kostěného šídla. Výroba každého kousku oblečení zabrala dost času. Ale jak bylo už jednou hotové, vydrželo opravdu dlouho.



Jednoduchý paleolitický oděv pro teplé podnebí

Pásek, přes který je vpředu a vzadu přehnutý kus kůže.

Kožená bederní rouška



Jak to víme?

Nemůžeme přesně zjistit, jak pravěké oblečení vypadalo, protože kompletní oděv se nezachoval. Nicméně archeologové si udělali představu zkoumáním vědeckých důkazů o klimatu, nástrojích, kouscích materiálu a dokonce i podle toho, jak se vyvíjely lidské vši!

Slonovinové korálky, zvířecí zuby a mušličky se nosily jako šperky a ozdoby. Také posloužily jako výzdoba hrobů.

Vážení čtenáři, právě jste dočetli ukázkou z knihy Zkuste si život doby kamenné.
Pokud se Vám ukáзка líbila, na našem webu si můžete zakoupit celou knihu.