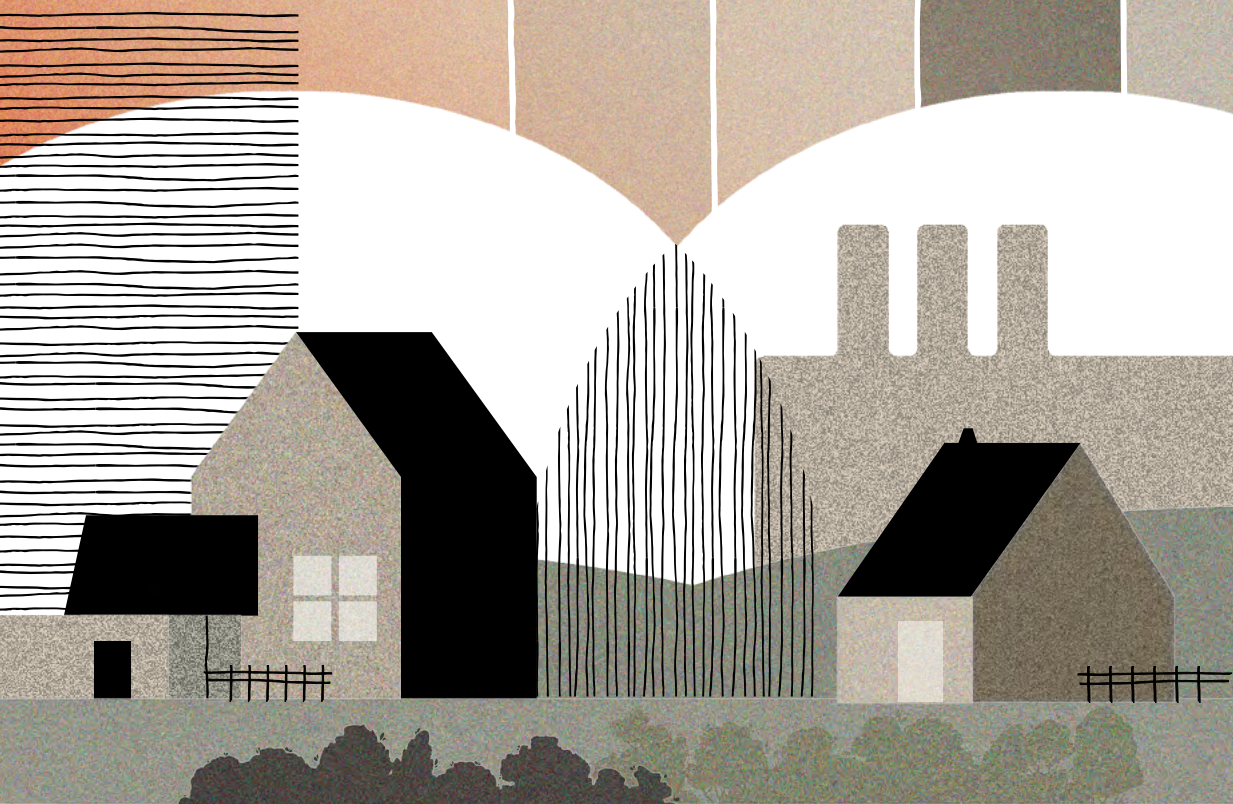


ZÁKLADY ÚZEMNÍHO PLÁNOVÁNÍ

Jan Mañas



ZÁKLADY **ÚZEMNÍHO** **PLÁNOVÁNÍ**

Jan Mañas

ZÁKLADY ÚZEMNÍHO PLÁNOVÁNÍ

Ing. Jan Mañas, Ph.D.

Recenzenti:

prof. Ing. arch. ThLic. Jiří Kupka, Ph.D.

Katedra urbanismu a územního plánování, Fakulta stavební, ČVUT v Praze

doc. Ing. arch. Jiří Löw

Ústav urbanismu, Fakulta architektury, VUT v Brně

doc. RNDr. Jaroslav Burian, Ph.D.

Katedra geoinformatiky, Přírodovědecká fakulta, Univerzita Palackého v Olomouci

Územní plánování představuje základní nástroj pro systematické uspořádání a rozvoj území, který se neustále formuje vlivem historických, politických a legislativních změn. Tato kniha si klade za cíl nabídnout ucelený a přehledný materiál, který kombinuje teoretické výklady s praktickými příklady. Takový přístup umožňuje čtenářům osvojit si základní pojmy a principy a zároveň získat znalosti potřebné pro úspěšné zvládnutí předmětů spojených s územním plánováním a jeho praktické využití.

Zvláštní důraz je kladen na nástroje územního plánování, jejich tvorbu, procesní stránku a aplikaci v praxi. Text rovněž zkoumá roli jednotlivých aktérů, jejichž rozhodnutí přímo ovlivňují kvalitu a efektivitu plánovacích opatření. Kniha věnuje zvýšenou pozornost nástrojům vycházejícím z aktuální legislativy a současně zasazuje územní plánování České republiky do širšího kontextu Evropské unie.

V následujících kapitolách se čtenář seznámí s historickým vývojem plánovacích metod, jejichž kořeny sahají do různých epoch a kultur. Publikace analyzuje vlivy, které formovaly současné přístupy k územnímu plánování, a upozorňuje na specifika politického kontextu, jež mají významný dopad na praktickou aplikaci těchto principů. Součástí publikace jsou rovněž rozbory procesních rovin, identifikace aktuálních výzev z praxe a naznačení možných budoucích scénářů, jež otevírají nové možnosti rozvoje této disciplíny.

Územní plánování naplňuje objektivní potřeby společnosti, avšak jeho realizace bývá často ovlivněna politickými zájmy a tlaky různých skupin. Tato skutečnost představuje výzvu pro plánovače, kteří musejí situaci důkladně analyzovat a efektivně s ní pracovat. Kniha je určena především studentům a budoucím specialistům, kteří se budou podílet na rozvoji území, ale zároveň slouží jako podnětný materiál pro odborníky a všechny zájemce o problematiku plánování.

Pokud máte jakékoli připomínky, upozornění na chyby či návrhy na rozšíření, neváhejte mě kontaktovat na manasj@fzp.czu.cz.

OBSAH

HISTORIE	9	PRAKTIKA	116
Pravěké a starověké civilizace	9	Úrovně	116
Středověk	19	Nástroje	117
Novověk	24	Úprava vztahů v území	129
Průmyslová revoluce, industrializace a urbanizace	29	Proces	129
Modernismus, poválečné a postindustriální období	38	Účastníci	141
Období po roce 1989	41	Zapojení veřejnosti a stakeholderů	146
Přelom milénia a první dekády 21. století	42	Strategické plánování	148
TEORIE	51	KONTEXT	150
Principy	80	Další nástroje územního rozvoje	150
Metody a vývojové tendence	82	Plánovací kultura v Evropě a postavení Česka	152
Různost přístupů	86	Kvalita veřejné správy	154
FUNKCE	92	Demokracie a územní plánování	155
Regulace	92	Nadnárodní a národní výzvy	157
Ochrana	93	Výzvy z pořizovací praxe	158
Rozvoj	93	APEL	167
Koordinace	94	ETIKA	169
OBSAH	95	SUMMARY	173
Plochy s rozdílným způsobem využití	96	REJSTŘÍK	174
Veřejná infrastruktura	105	LITERATURA	176

ZKRATKY

ÚP	územní plán
ÚPD	územně plánovací dokumentace
ÚPP	územně plánovací podklad
ÚS	územní studie
ÚAP	územně analytické podklady
PÚR	politika územního rozvoje
PASK	politika architektury a stavební kultury
ZÚR	zásady územního rozvoje
ÚSES	územní systém ekologické stability
VP	veřejné prostranství
VPS	veřejně prospěšná stavba
VPO	veřejně prospěšné opatření
TI	technická infrastruktura
DI	dopravní infrastruktura
ORP	obec s rozšířenou působností
CHOPAV	chráněná oblast přirozené akumulace vod
EIA	Environmental Impact Assessment
SEA	Strategic Environmental Assessment
OOP	opatření obecné povahy
RP	regulační plán
ITI	Integrated Territorial Investments
TIA	Territorial Impact Assessment
ZUP	zásady urbánní politiky
ÚRP	územní rozvojový plán
PRURÚ	podklad pro rozbor udržitelného rozvoje území
RURÚ	rozbor udržitelného rozvoje území
ZPF	zemědělský půdní fond
PUPFL	pozemky určené k plnění funkce lesa
DO	dotčený orgán
SRR	strategie regionálního rozvoje
ZSJ	základní sídelní jednotka
GIS	geoinformační systém
VVURU	vyhodnocení vlivu na udržitelný rozvoj území
NGÚP	národní geoportál územního plánování

Územní plánování je tak silné, jak silná je demokracie – rozhodným je ten, kdo zvedne nebo nezvedne ruku.

Plán představuje dohodu, politikum a vizi budoucnosti. Plánovač, jenž dokáže tuto vizi předat a inspirovat ostatní, se stává katalyzátorem změn ovlivňujících události a přispívajících k utváření naší společné reality.

ÚVOD

Plánování je v obecném významu všudypřítomnou činností, jde o vědomé úsilí systematicky zlepšit kvalitu budoucího rozhodování. Územní plánování, kterému je věnována tato publikace, je tak podmnožinou takové činnosti. Představuje jeden z nejdůležitějších nástrojů, kterými společnost utváří své prostředí. Přestože se na první pohled může zdát jako technická disciplína zaměřená na organizaci prostoru, jeho význam a vliv dalece přesahují otázky fyzického uspořádání sídel, regionů a krajiny. Územní plánování je komplexní, dynamický a neustále se vyvíjející proces, ve kterém se střetávají ekonomické, sociální, environmentální a politické zájmy. Nejde pouze o technické řešení, ale o politikum, neboť často zahrnuje otázky dotýkající se emocionálních zájmů – charakteru místa, kde lidé žijí, kde bydlí a kde rádi tráví čas. Plánovací rozhodnutí jsou navíc viditelná: výstavba budov, silnic, parků, ale i jejich absence ovlivňují každodenní život obyvatel. Územní plánování se nevyhnutelně dotýká pohybu nemalých finančních prostředků.

Historie územního plánování je úzce spjata s vývojem společnosti a jejich hodnot. První pokusy o plánování měst lze vystopovat již ve starověkých civilizacích, avšak pojetí územního plánování, jak jej známe dnes, se začalo formovat až v průběhu 19. a 20. století. Vývoj měst a jejich podoba byly ovšem po staletí ovlivňovány staršími přístupy k navrhování staveb a jejich propojení s okolním prostředím. Již ve středověku hrála klíčovou roli městská práva a privilegia, která definovala uspořádání měst, včetně jejich funkčního i symbolického významu. Později, během období monarchie, do plánování výrazně zasahovaly autoritativní koncepce, přičemž vliv měl i způsob řízení území a správy majetku. Významný zlom pak přišel ve druhé polovině 19. století se vznikem stavebních řádů, které představovaly první pokusy o systematickou regulaci rozvoje měst. Tyto stavební předpisy začaly upravovat například šířku ulic, výšku budov nebo způsob využití pozemků, což výrazně ovlivnilo nejen podobu měst, ale i jejich funkční strukturu.

Industrializace, urbanizace a rostoucí potřeba organizovat stále složitější vztahy mezi různými funkcemi měst a venkova přinesly nové výzvy, na které bylo třeba reagovat. Právě v této době se začaly objevovat první koncepce územního plánování jako samostatné disciplíny, která propojuje technické znalosti, právní nástroje a politickou odpovědnost.

Územní plánování je však mnohem více než disciplína o organizaci prostoru. Je to proces, který odráží hodnoty, ambice a konflikty společnosti. Každé rozhodnutí, které plánování přináší, zahrnuje otázky veřejného a soukromého zájmu, individuálních práv a společenských potřeb. Plánování tedy není jen otázkou hledání technicky správných řešení, ale také vyjednávání kompromisů mezi různými skupinami obyvatel, mezi ekonomickými tlaky a environmentálními požadavky, mezi tradicí a inovací.

Česká republika má v oblasti územního plánování bohatou historii, která odráží její politický, ekonomický a kulturní vývoj. Od plánování řízeného centrálními autoritami v období socialismu až po současný decentralizovaný systém založený na spolupráci samospráv a občanské společnosti. Tento vývoj odráží proměny priorit i způsobů, jakými se plánování realizuje v praxi. Zároveň však přináší klíčové výzvy současnosti: zajiš-

tění rovnováhy mezi rozvojem sídel a ochranou přírody, podporu dostupného bydlení při zachování kvality veřejného prostoru nebo hledání řešení globálních trendů, jako jsou klimatické změny, digitalizace a stárnutí populace.

Tato kniha si klade za cíl nejen zprostředkovat historické a teoretické základy územního plánování, ale také nabídnout praktickou rovinu zastoupenou přehledem nástrojů a procesu, v němž se pořizují, stejně jako příklady, které pomohou lépe pochopit tento dynamický a mnohvrstevnatý proces. Čtenář se seznámí s principy, které jsou základem územního plánování v České republice, stejně jako s jeho právním a institucionálním rámcem. Zároveň však kniha vybízí k reflexi širších souvislostí a výzev, které formují dnešní praxi plánování.

HISTORIE

Znát historii územního plánování je nezbytné, jelikož dnes již nepracujeme s nezasaženým prostředím, ale přebíráme prostor, který nám zanechaly předchozí generace. Pro správné zhodnocení minulých rozhodnutí je důležité porozumět principům a motivacím, které vedly k tomu, co máme dnes k dispozici.

Vývoj plánování nebyl jednotný a probíhal v různých oblastech, v různých časových obdobích různým způsobem, přičemž přístupy a metody byly přenášeny a aplikovány (pokud vůbec) s určitým fázovým zpožděním. Historická období a jejich časová vymezení jsou tedy relativní a přiřazování stejných epoch celosvětově je složité a sporné. V této kapitole bude věnována pozornost chronologickému shrnutí hlavních ideových přístupů ve světovém kontextu. Území našeho dnešního státu, vzhledem k jeho geografické poloze, nepatřilo k hlavním oblastem rozvoje, a proto o jeho vývoji máme zprávy především díky archeologickým nálezům. Písemné prameny se objevují až s nástupem římské civilizace, která našeho území dosáhla na začátku našeho letopočtu.

Tato kapitola bude sloužit jako stručný přehled jeho vývoje od pravěku přes starověk a středověk až po období první velké urbanizace a suburbanizace v 19. a 20. století. Územní plánování, jak jej známe dnes, bylo silně ovlivněno vývojem v evropských a severoamerických kulturách, které měly zásadní dopad na teoretické principy a jejich implementaci i v českém prostředí. Ostatní světové kultury, i když se na tomto vývoji bezesporu podílely, budou v této kapitole nastíněny především v širším kontextu. Pro Česko bude zmíněn i přelom milénia a posledních dvou dekad, nicméně pro zcela objektivní popis současnosti je zapotřebí větší odstup, než jaký máme v současné době, a tak jeho hlubší analýza zůstává zatím otevřená dalším studiím a odborné diskuzi.

PRAVĚKÉ A STAROVĚKÉ CIVILIZACE

Plánování v pravěku mělo zásadní význam pro přežití a rozvoj raných komunit. Lidstvo se soustřeďovalo především na strategická místa, která poskytovala dostatek zdrojů pro obživu a bezpečí. Výběr lokalit pro osídlení byl zásadně ovlivněn přítomností vodních toků a jezer (Fridrich, 1997, 2005), jež poskytovaly zdroj potravy a možnosti pro dopravu. Jeskyně nabízely přirozenou ochranu před nepřízní počasí a predátory. V případě většiny šlo o krátkodobá stanoviště. Tyto prvotní formy osidlování ukazují, jak důležitá byla geografická a environmentální vhodnost místa i v raných fázích lidské historie a jak nad místem svého působiště tehdejší lidé uvažovali.

V několika lokalitách střední Evropy bylo objeveno pár lokalit, které nám dávají hrubou představu o způsobu sídlení lidí ve starém paleolitu. Šlo o chaty oválného či kruhovitého půdorysu, které měly před vchodem ohniště.¹ Taková obydlí pravděpodobně sloužila k sezonnímu – patrně zimnímu – pobytu nevelké tlupy lovců-sběračů a celé

1 Později se ohniště přesunulo do vnitřních prostor chat.

sídlíště plnilo funkci základního tábora (Sklenář, 1989). I v těchto případech se zdroj vody nacházel nedaleko. V případě území Česka máme (prozatím) jen málo nálezů, abychom byli schopni na základě těchto artefaktů zobecnit děje tehdejšího období na našem území.

Mezi vůbec první známé předchůdce dnešních měst² patří Jericho s datací osídlení k roku 9000 př. n. l., u něž se archeologickým výzkumem našly pozůstatky kamenných staveb z té doby. V případě tohoto osídlení založeného natufskou kulturou v období pozdního paleolitu se jedná o unikát a současně důkaz, že klimatické podmínky podminily rozvoj kultur té doby v příznivějších polohách Blízkého východu. Příklad tohoto osídlení je ukázkou znázorňující relativnost rozvoje civilizace vůči geografické poloze, a tedy i plánovací dovednosti.

V přechodu mezi paleolitem a mezolitem bylo klima střední Evropy tak drsné, že se většina lidí přesunula do příznivějších oblastí na východě a západě. Na konci poslední doby ledové došlo k prudkému oteplení. Kolem roku 8200 př. n. l. přišlo krátké chladnější období, po kterém následovalo klimatické optimum s vyššími teplotami a srážkami než dnes. Od roku 6000 př. n. l. se klima stabilizovalo na podobnou úroveň té dnešní, s pravidelnými teplotními výkyvy. Na přelomu období ledových a teplých dob byla krajina pestrá a poskytovala lovcům a sběračům rozmanité zdroje obživy. Jak se lesy rozšiřovaly, lidé přecházeli na lov lesní zvěře a využívali drobné otevřené plochy, které vznikaly vypalováním lesů. Mezolitická osídlení střední Evropy se soustředila na výhodné polohy pro lov. S tím je spojen i vývoj v plánování míst, která hrála roli úkrytů. Tato místa se postupně etablovala do sídelních areálů trvalého charakteru.

Následující neolitické období musíme chápat v kulturněhistorickém kontextu jako přechod mezi mezolitem, který zahrnoval lovce a sběrače, a eneolitem, v němž se vyvinuly složitější společenské struktury. Tento kontext však není jednotný pro celé území Evropy, neboť přechod k zemědělství probíhal v různých oblastech v různých časových obdobích.

Přechod k zemědělství ve střední Evropě vedl k významným změnám krajiny. Na území dnešního Česka se rozvíjelo v nížinách³ – v nejúrodnější části Polabí, dolního Povltaví a Pooohří, s menšími enklávami v Plzeňské kotlině a v jižních Čechách. Zdejší převážně zalesněná krajina s prostupnými lesy a otevřenými plochami byla zemědělskou kolonizací odlesňována žďáření, což způsobilo erozi, změnu druhové skladby lesů a šíření nových rostlinných druhů. Tento lidský vliv vedl k degradaci původních smíšených lesů a k vytvoření nových lesních společenstev. Tehdejší zemědělství bylo založeno na intenzivním obdělávání malých polí sprašové půdy jednoduchými nástroji,

2 Označují se termínem *protoměsta*. Tyto sídelní útvary pochopitelně nebyly prvními, této formaci předcházely menší útvary (dnešní terminologii a s nadsázkou *vesnice*), které vznikly o několik tisíc let dříve. Stalo se tak jakousi krystalizací z osídlení provizorního či přechodného na trvalé. Takové sídlíště z dnešního pohledu nemůžeme označit pojmem město, který se uplatňuje až v pozdějších letech, ale protoměsto z důvodu, že postrádalo centrální kontrolu, sociální stratifikaci a velké veřejné stavby.

3 V pahorkatinách a kotlinách kolonizace začala ve starší době bronzové a procházela fázemi osídlení a ústupu, což ovlivnilo dynamiku mezi bezlesím a lesem. Vrchoviny a podhůří (například Českomoravská vrchovina) byly kolonizovány až ve vrcholném středověku, přičemž zde vznikla kulturní krajina převážně vlivem zemědělství. Horské oblasti, jako Šumava nebo Krkonoše, byly osídleny až od konce středověku a charakterizovány těžbou dřeva a kovů.

příčemž pole zůstávala dlouhodobě na stejných místech. Zemědělství bylo úzce spojeno s chovem dobytka, který se pásal na polích a pastvinách. Kromě zemědělství byly přítomny i další činnosti, jako tesařství, dřevorubectví a výroba nástrojů, ozdob, zbraní, keramiky a textilu. Současně se objevují zárodky specializovaného výměnného obchodu se surovinami a výrobky.

Veškeré sídelní aktivity od neolitu se soustředily zejména do staré sídelní krajiny, která se vyznačuje trvalou obyvatelostí, vysokým podílem orné půdy a mírným reliéfem (Löw & Novák, 2008). Tato krajina odpovídá především 2. a 3. vegetačnímu stupni a nachází se převážně v oblastech do 350 metrů nad mořem – typicky v Polabí, dolním Povltaví, Pooohří a na jižní Moravě. Již od neolitu zde vznikala stabilní sídla s návazností na přirozené struktury, jako byly prahorní plošiny nebo sprašové terasy. Osídlování se soustředilo do plošinových a pahorkatinných forem reliéfu, kde se postupně vyvinuly navazující prvky kulturní krajiny – polní tratě, meze, cesty i prostorová diferenciacce osídlení.

Zcela výjimečný význam měly široké říční nivy, které poskytovaly stabilní zdroje vody, úrodné sedimenty a snadnou prostupnost územím. Tyto nivy, tvořící v celorepublikovém měřítku jen nepatrný podíl krajiny, byly kolébkami pravěkých i historických kultur. Právě v těchto prostorách se formovaly rané kulturní areály a vznikaly vazby mezi sídly, rituálními prostory a produkčními lokalitami. Krajiny širokých niv umožňovaly nejen intenzivní zemědělství, ale byly i páteřemi dopravních a komunikačních sítí v rámci celých sídelních systémů. Charakter osídlení zde byl určován nejen dostupností vody, ale i pravidelnými záplavami, které regenerovaly půdu a zároveň vyžadovaly přizpůsobení konstrukce sídelních struktur.

Sídlíště často obsahovala sklady obilí, dílny a obytné zóny. Obilné sýpky byly umístěny v centrální části sídlíště pro snadný přístup a ochranu. Došlo ke změně bezprostřední závislosti lidí na přírodě a rozvoji abstraktního myšlení. Významné jsou také rondely, které v mladém neolitu ve střední Evropě pravděpodobně předcházely kruhovým stavbám na Britském souostroví a některým megalitickým stavbám v západní Evropě.

Na pomezí neolitu a eneolitu, tedy přibližně mezi lety 7500 a 5700 př. n. l., existoval v Malé Asii další příklad protoměsta, kterým byl Çatalhöyük.⁴ Eneolitické sídelní areály se vyznačovaly výraznou změnou ve způsobu osídlení a zemědělství, což bylo důsledkem zavedení lehkého (dřevěného) oradla taženého párem dobytčat a přílohového zemědělství. S přílohovou soustavou souvisel vznik úsekové pluziny, která ovlivnila i půdorysnou strukturu sídel, typicky tzv. hromadných vsí, kde byly domy uspořádány kompaktně a obdělávané pozemky na ně navazovaly ve formě jednotlivých příloh. Na rozdíl od neolitického žárového zemědělství, kdy se malé osady často stěhovaly po rovných úsecích smíšeného dubového lesa, se ve střední Evropě začaly vytvářet trvalejší vesnice, které setrvaly na jednom místě až několik desetiletí (Neustupný, 1985). Nový

4 Odhady velikosti populace obyvatel se liší, pohybují se od 600 až 800 lidí po rozmezí mezi 5 000 a 7 000 lidmi. Výzkumy ukazují, že mezi jednotlivými domy nebyly cesty a ulice. Budovy nejčastěji o dvou místnostech byly uskupeny jako včelí plástve s přístupy skrze otvory ve stropěch (Bentley et al., 2024).

zemědělský způsob byl dále doplněn chovem domácích zvířat, zatímco lov hrál větší zanedbatelnou roli. Pole byla oddělena mezemi, což vedlo k vytvoření pravidelných čtvercových polí (Kjærum, 1954).

Obytné areály obsahovaly jednotky domů z jílové zeminy, příp. dřevěné konstrukce obdélníkového půdorysu, byly ohrazené a situované na vyvýšených místech. Diferenciace obydlí podle velikosti a funkce naznačuje variabilitu v obytných strukturách a jejich sociálních a funkčních rolích v eneolitických komunitách. Tyto areály byly nyní dlouhodobě obklopeny poli,⁵ situovány blíže vodním tokům, zatímco pohřební areály (často kumulativní) o značném rozsahu byly od vody dále. Pohřební areály představují nový kulturní rys; zahrnovaly dlouhé mohyly a okrouhlé násypy, jejichž nadzemní části se v Čechách většinou nedochovaly. Tyto mohyly byly součástí komplexních kulturních a rituálních praktik. Výrobní areály, jako doly na křemenec, a kultovní místa se nacházely mimo sídelní areály a přispívaly k strukturování krajiny.

Celá ideová sféra, která podporovala tehdejší společenský systém, se vyznačuje orientací k minulosti – k předkům. Celý život v eneolitu byl prostoupen přísnými normami. Kult předků mohl existovat už v neolitu, případně i dříve, ale v eneolitu a v době bronzové byl pevně spojen se zvláštní formou eneolitického vlastnictví a dědictví (Neustupný et al., 2008). V ideové rovině se kult předků opíral o vědomí minulosti, které lze charakterizovat věčnou, artefaktovou (materiální) pamětí. V době eneolitu začala vznikat v Mezopotámii podél řek Euphrat a Tigris skutečně velká protoměsta, například Ur a Uruk, která měla přibližně 50 tisíc obyvatel a byla obehnaná hradbami (Nissen, 1972). Rozsáhlý rozvoj těchto sídel byl umožněn pokročilým systémem odvodnění a později zavlažování, které proměnilo přirozené říční nivy v produktivní zemědělskou krajinu. Tato kontrola nad vodním režimem vedla ke zvýšení zemědělských výnosů, nárůstu populace a vytvoření centralizované správy, tedy základních předpokladů pro vznik prvních států (Adams & Nissen, 1972; Clarke et al., 2016).

V období od roku 2300 př. n. l. probíhala na území dnešního Česka doba bronzová, která přišla se sídlišti, která můžeme rozdělit dle jejich umístění na sídliště ostrožná, výšinná a rovinná, přičemž ostrožná a výšinná sídliště jsou nám známější. Výšinná sídliště se typicky nacházela na vrcholových partiích kopců blízko vodních toků a mnohá z nich vznikla na místech osídlených v eneolitu. U většiny těchto lokalit je dokladováno alespoň ohrazení příkopem, což naznačuje jistou míru fortifikace (Jiráň et al., 2008). Základní jednotkou těchto sídlišť byl dům. U únětické kultury se ukazuje, že převládaly dlouhé kůlové domy, ale vyskytovaly se také menší zahloubené stavby, známé jako polozemnice. Rovinná sídliště byla často situována na rozlehlých plošinách v dosahu do 300 metrů od vodního zdroje. Důležitým aspektem při výběru jejich polohy byl výhled do okolní krajiny. Doložené zahloubené jámy, půdorysy obydlí a nálezy obilí odpovídají představám o zemědělských sídlištích, která se objevují i v jiných obdobích mladšího pravěku.

⁵ Zemědělství využívalo dvoupolní systém (čili přílohové zemědělství), kdy základem byly 2 až 3 roky po sobě orané a osévané plochy a plochy příložené, tedy ponechávané 3 až 10 let ladem. Příložený znamenalo ponechání pozemků po několikaleté orby a bez osevu.

Ve světě najdeme z té doby několik významných územně plánovacích počínů, které měly zásadní vliv na rozvoj lidských sídel a civilizací. Starověké despotie, kde byla veškerá moc soustředěna do jednoho centra, věnovaly velké úsilí budování metropolí. Mezi nejvýznamnější příklady měst patří:

MOHENDŽODARO

(přibližně 2600–1900 př. n. l., harappská kultura, Pákistán)

- Město se nacházelo v údolí řeky Indu a je jedním z nejstarších příkladů plánovaného města.
- Vyznačovalo se pravoúhlou sítí ulic, komplexním kanalizačním systémem a rozvinutou architekturou; město mělo veřejné lázně a centrální tržiště.
- Domy měly často vlastní studny a koupelny, což svědčí o pokročilé úrovni hygieny a plánování.

KNÓSSOS

(přibližně 2000–1400 př. n. l., minojská kultura, Kréta)

- Palác v Knóssu měl centrální nádvoří (pro náboženské a společenské aktivity), složitý systém místností a chodeb.
- Palácový komplex obsahoval kanalizační systémy, odpadní šachty a potrubí pro přívod vody.

BABYLON

(přibližně 1894–539 př. n. l., Mezopotámie, Irák)

- Významné středisko starověké Mezopotámie, známé svou impozantní architekturou.
- Bylo obklopeno masivními hradbami a uvnitř rozděleno do různých zón, včetně chrámových komplexů, královských paláců a obytných čtvrtí.
- Zahrady Semiramidiny, jeden ze starověkých sedmi divů světa, byly také součástí tohoto komplexního urbanistického plánování.⁶

AMARNA

(přibližně 1346–1332 př. n. l., starověký Egypt)

- Hlavní město, které nechal vybudovat faraon Achnaton jako centrum náboženské reformy (po faraonově smrti bylo opuštěno).
- Bylo navrženo s centrální osou, podél které byly rozmístěny královské a náboženské budovy.
- Amarna byla unikátní svým symetrickým a funkčně rozděleným uspořádáním, což odráželo nový náboženský kult Atona.

6 O jejich existenci se však vedou spory, předpokládá se, že zahrady byly vybudovány na umělých terasách a využívaly pokročilé zavlažovací technologie.

PERSEPOLIS

(přibližně 515–330 př. n. l., perská říše, dnešní Írán)

- Ceremoniální hlavní město perské říše, pečlivě naplánované na terasovitých svazích, s monumentálními schodišti a obrovskými paláci.
- Komplex zahrnoval administrativní, rezidenční a sakrální budovy, které byly rozmístěny podle plánu.

TEOTIHUACÁN

(přibližně 100 př. n. l. – 650 n. l., Mezoamerika, Mexiko)

- Vznikl splynutím řady menších vesnic a stal se jedním z největších měst předkolumbovské Ameriky.
- Měl pečlivě plánovanou mřížovou strukturu ulic, obrovské pyramidy (jako pyramidu Slunce a pyramidu Měsíce) a rozsáhlé obytné čtvrti.
- Hlavní osa města, známá jako Cesta mrtvých, byla centrálním koridorem propojujícím důležité náboženské a administrativní budovy

Tyto příklady ilustrují, jak starověké civilizace dokázaly promyšleně plánovat a budovat složité struktury sídel, které sloužily nejen jejich sociálním a náboženským potřebám, ale také hospodářskému rozvoji. Plánovací úsilí se často prolínalo s kultivací okolní krajiny. Sídelní prostory tehdejší doby nebyly omezeny pouze na samotná města, ale zahrnovaly i širší kontext regionů. Vládnoucí režimy věnovaly značné prostředky výstavbě významných metropolí, jako byly zmíněny Babylon či Peking. Nejvyspělejší kultury, například čínská, řecká nebo římská, přistupovaly k rozvoji celých sídelních systémů. V Číně a Římě hrály hlavní roli vojenské a strategické důvody,⁷ zatímco v Řecku byl výrazně přítomen i ekonomický aspekt spojený s obchodními koloniemi.⁸

I když byly zmíněny pouze některé příklady, které dokládají vyspělost tehdejšího plánování, nelze opomenout význam pohřebních areálů, které rovněž představují pokročilý přístup k plánování organizace prostoru. Pohřební komplex, ať už v podobě egyptských pyramid, mayských, nebo římských hrodek, není jen místem posledního odpočinku, ale ukázkou sofistikovaného plánování, které reflektovalo jak náboženské, tak i sociální a politické hodnoty dané kultury. Stavba a organizace těchto areálů byly pečlivě promyšlené, často zahrnovaly rozmanité struktury, jako jsou chrámy, altány, cesty a vodní prvky, které měly nejen estetickou funkci, ale i symbolický význam. Byly to prostory, které měly hluboký duchovní význam pro obyvatele a zároveň sloužily k organizaci veřejného života a obřadů. V mnoha případech pohřební areály také určovaly prostorové uspořádání širšího okolí a byly klíčovým prvkem městských či regionálních plánů, což ukazuje

7 Důkazem toho může být Velká čínská zeď (různé fáze od 7. století př. n. l.), která byla budována jako ochrana před různými kočovnými skupinami z euroasijské stepi. Při této zdi byla systematicky budována posádková města. V případě plánování čínských měst hrála silnou roli harmonie mezi přírodními silami a sídlem. Čínské plánování měst zdůrazňovalo potřebu propojit stavby do složité geomantie pro uspořádání prostředí. Tato starobylá geomantie, feng-šuej, je v Asii v současnosti stále používána. Soubor základních plánovacích principů sestával z čtvercového a správně orientovaného půdorysu ke světovým stranám, důraz byl kladen na ohraničení s bránami a přístupy k uzavřeným oblastem, které jsou spojeny s hlavními světovými stranami a významem, který těmto směrům byl přisuzován. Kromě toho byly používány symetrické kompozice k udržení rovnováhy mezi levou a pravou stranou.

8 Kolonie byly zakládány zhruba v 8. století podél pobřeží Středozemního moře. Areály měly pravidelnou ortogonální strukturu.

na schopnost starověkých civilizací propojit praktické, náboženské a kulturní potřeby s urbanistickými principy.

V případě zmíněných egyptských pyramid (přibližně 2700–2200 př. n. l.) vyžadovala realizace důkladné plánování nejen výstavby samotné, ale i organizaci práce či logistiku stavěbního kamene na velké vzdálenosti. Je zajímavé, že pro dělníky na stavbě byla plánovitě založena nová města,⁹ jako obdoba pozdějších továrních sídlišť z období industrializace, například města Cahun a Tell el-Amarna. Po skončení stavby ztratila města svou funkci.

Další plánovací počiny zahrnující různé infrastrukturní projekty, jež měly zásadní dopad na civilizace té doby:

ZAVLAŽOVACÍ SYSTÉMY V MEZOPOTÁMII

- Starověcí Sumerové vybudovali komplexní zavlažovací systémy, které zahrnovaly kanály, nádrže a přehradu.
- Tyto systémy umožňovaly efektivní zemědělství v suchých oblastech mezi řekami Eufrat a Tigris, což vedlo k rozvoji měst a růstu populace.

PODZEMNÍ AKVADUKTY

- Kanáty byly inženýrské systémy používané ve starověké Persii a dalších částech Blízkého východu k dopravě vody z podzemních zdrojů do zemědělských oblastí a sídel.
- Tyto systémy umožňovaly efektivní využití vody v aridních oblastech a měly zásadní vliv na hospodářský rozvoj

Prakticky všechny velké starověké civilizace vznikaly na územích, která bylo nutno zúrodnit zavlažováním. Potřeba spolupracovat při zřizování a udržování zavlažovacích systémů přímo souvisela se vznikem územně organizovaných politických celků. Intenzivní zavlažování polí v suchých a teplých oblastech mělo také negativní účinky, které se projeví až po dlouhé době. Velké množství vody se ze zavlažovaných ploch odpařilo a zanechalo v půdě minerální soli, což vedlo k postupnému zasolování půdy, snížení její úrodnosti a erozi. Tento druh infrastrukturních projektů lze označit za příklad územního plánování, které sice přineslo významné výhody celé společnosti a bylo realizováno s úspěchem, avšak přehlížení skrytých dlouhodobých dopadů vyústilo v ekologickou krizi s rozsáhlými následky. Tyto problémy nakonec vedly k hospodářskému, sociálnímu a politickému úpadku.

Na přelomu starší a střední doby bronzové (kolem 1600 př. n. l.) dochází ve střední Evropě k zásadnímu kulturnímu zlomu, který se projevil vystřídáním kultur i na českém území. Ze středního Podunají se rozšiřuje komplex mohylových kultur. V jižních a západních Čechách se rozlišuje českofalcká mohylová kultura (Sklenář, 2002), zatímco v ostatních oblastech Čech a na jižní Moravě se objevuje středodunajská mohylová kul-

9 V případě měst s kultem pyramid byla orientace cestní sítě s pravouhlo (někdy též ortogonální či mřížovou nebo šachovnicovou) strukturou řešena na společném principu, kdy osa sever–jih byla osou královského paláce a osa východ–západ patřila chrámu. Na průsečniku, centrálním náměstí, docházelo k pomyslnému křížení či spojení krále a Boha. Způsob pravouhlé uliční sítě je možné spatřovat v Mohendžodaru, Gize, Teotihuacánu, stejně jako v případě římských kolonií či starověkých čínských měst. Mylně se za „vynálezce“ ortogonálního městského uspořádání považuje řecký filozof Hippodamos, který žil později.

tura. Sídliště mohylové kultury měla často preference jižních a jihovýchodních svahů (Jiráň et al., 2008).

Dostupnost vody byla klíčová při umísťování obytných a výrobních areálů. V případě osídlování výšinných poloh, které byly výrazně vyšší než okolní vodní toky, bylo zajištění užitkové vody složitější, a tak docházelo k použití technologií k budování mohutných příkopů či cisteren vytesaných do skalního podloží. Zvyšovala se spotřeba palivového a stavebního dřeva, případně na pohřební účely. V pozdní době halštatské se zvýšila spotřeba dřeva zejména pro výstavbu opevnění hrazených výšinných areálů. Tyto areály byly často zakládány na místech, která byla předtím nevyužívána, často osídlena až v pozdní době bronzové. Stavba hradeb vedla i k enormní spotřebě lomového kamene (Jiráň et al., 2008).

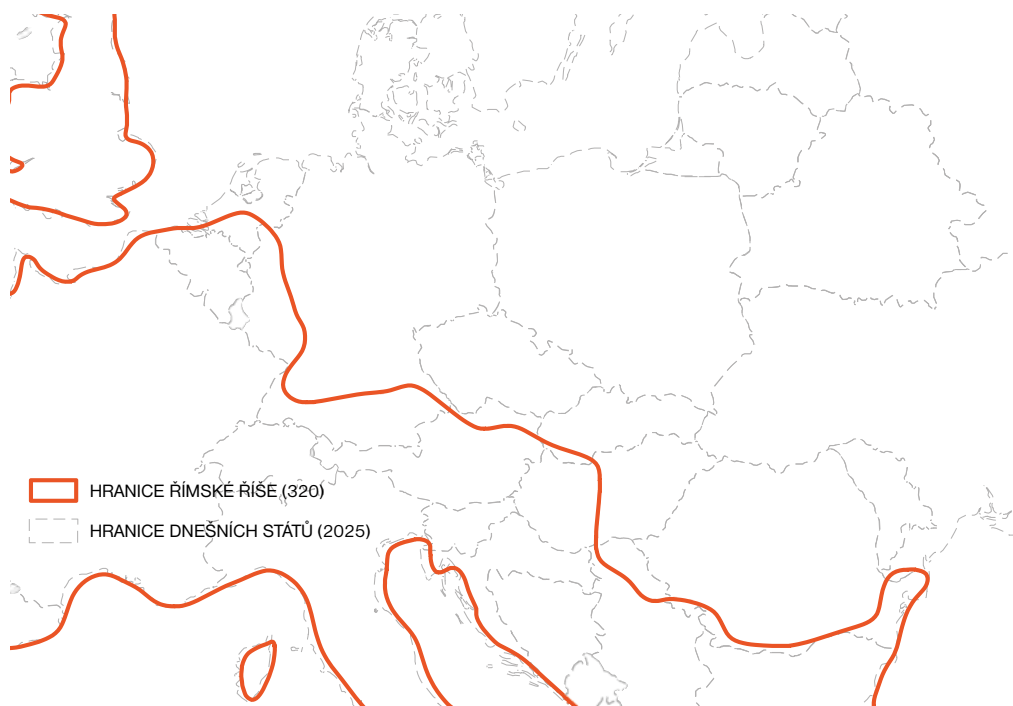
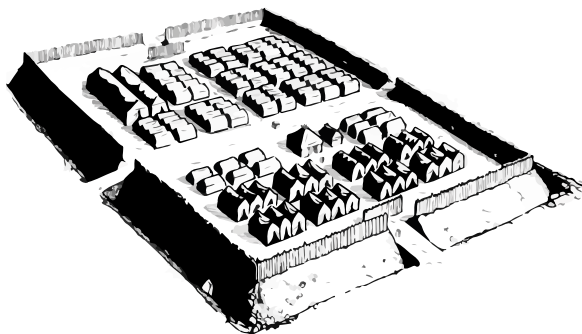
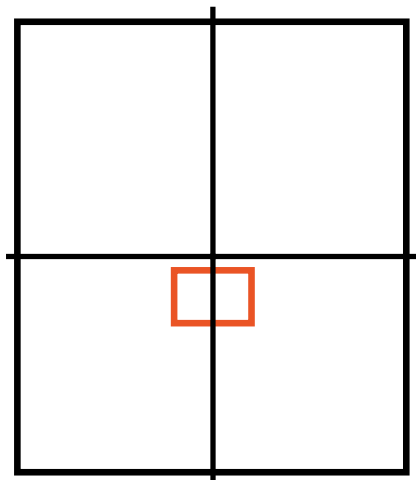
Obytné areály byly tvořeny polozemnicemi, ale i povrchovými domy, v areálech byla možnost uskladnění surovin i ustájení dobytka. Šlo o vnitřně strukturované areály, ale i o nehrazené rovinné osady, hrazené dvorce, nehrazené i hrazené výšinné areály, jako jsou hradiště a oppida¹⁰. Polozemnice měly oválný nebo obdélníkový půdorys, zatímco povrchové domy měly půdorys obdélníkový. Oppida měla rozlohu od 13 ha do více než 100 ha a jejich hrady, vyrobené z kamene a dřeva, obvykle dosahovaly výšky 3–5 m. Na základě nalezených oppid se uvažují počty jejich obyvatel početně přesahující jednu až dvě stovky lidí (Venclová et al., 2008). V některých případech lze spatřovat v zástavbě oppid odraz záměrné, plánovité parcelace provedené již při zakládání.

V době laténské bylo zemědělství základem obživy, přičemž se používala travoplní soustava střídající ornou půdu s úhorem. Používané techniky zahrnovaly železné zemědělské nástroje a vývoj železné radlice ukazuje na pokrok v zemědělských metodách. Diskutována je v současnosti otázka vlastní zemědělské činnosti, která by musela být prováděna na polích vně hradeb (Venclová et al., 2008). Většina nezastavěného prostoru ležela ve svazích a mohla se tak spíše využívat ke spásání. Vhodná zemědělská zázemí naznačují i blízké enklávy venkovského osídlení pro některá další oppida.

Na přelomu letopočtu, během římského období, se kulturní a etnická situace v Česku stává složitější. Dochází k míšení původního keltského (laténského) obyvatelstva s nově příchozími migracemi, především germánskými kmeny. Tento proces zahrnuje kulturní a sociální změny, avšak základní zemědělský charakter společnosti zůstává dominantním způsobem života (Salač et al., 2008). Ve způsobu zemědělské činnosti se předpokládá, že docházelo ke střídání obdělávané plochy s pastvinami (charakteristické pro tzv. přílohové zemědělství). S postupným rozšiřováním římského vlivu se hranice impéria přibližovaly i k území dnešního Česka.¹¹ Vliv Římanů se však nepřímou projevoval prostřednictvím obchodních cest, vojenských táborů a kulturních kontaktů, které formovaly

¹⁰ Slovo *oppidum* je označení užívané Římany pro opevněné výšinné sídliště Keltů.

¹¹ Pevní hranice římské říše se nazývají *Limes Romanus* či jen *limes*. Českému území byla nejbližší ta na území Bavorska, Rakouska a Slovenska.



Obr. 1 Shora: Půdorysné rozmístění hlavních prvků castra, jeho prostorová podoba (Lepore, 2017) a znázornění hranic římské říše v roce 320 n. l. ve srovnání s dnešními státními hranicemi

místní komunity.¹² Patrně nejvýznamnějším místem u nás je římský tábor (tzv. *castrum*¹³) na vrchu Hradisko, v katastru zaniklé obce Mušov na jižní Moravě. Archeologické nálezy z tohoto tábora zahrnují zbytky opevnění, brány, základy budov a různé artefakty, které potvrzují přítomnost římské armády. Tyto vojenské tábory rozmístěné podél hranic římské říše sloužily jako dočasné nebo trvalé základny pro legionáře či pomocné jednotky,¹⁴ které hlídaly hranice a reagovaly na hrozby. Tyto tábory měly pravoúhlé uspořádání ulic,¹⁵ strategicky rozmístěná opevnění a centrální náměstí (obr. 1., prostor značený číslem 1) s administrativními funkcemi ilustrují typické římské principy plánování a urbanismu. Tyto principy zdůrazňovaly efektivní správu, dostupnost zdrojů a komunikaci, což podporovalo soudržnost a funkčnost římských osídlení. Takové uspořádání se stalo vzorem, který inspiroval pozdější městský rozvoj v Evropě a částečně ovlivnil i regiony sousedící s římským impériem.

Římané postavili stovky měst po celé říši. Mnoho evropských měst, jako Turín, Vídeň a řada dalších, uchovává pozůstatky těchto plánů s pravoúhlými ulicemi ve formě čtvercové sítě. Všechny cesty byly stejně široké a dlouhé, kromě dvou širších hlavních ulic. Každé náměstí, do nějž ústily čtyři ulice, se označuje jako *insula*, což je římský ekvivalent městského bloku. Každý blok měl asi 73 m² a mohl být postupně zaplněn budovami různých tvarů a velikostí, protnutý zadními cestami a uličkami (včetně chodníků, které byly vyvýšené nad úroveň cesty pro povozy). Města měla zásobování vodou i kanalizaci. Budováním silnic ukázali starověcí Římané své pokročilé znalosti a dovednosti (techniku stavby cest převzali od Etrusků a dále ji zdokonalili), když tyto trasy plánovali, zaměřili a následně nechali vydláždít, aby je bylo možné využívat bez ohledu na počasí. Výstavba silnic s sebou s ohledem na terén přinášela potřebu budování mostů a další úpravy terénu, jako budování příkopů atd.,¹⁶ podél silnic vznikaly poštovní stanice, zájezdní hostince, byly usazovány milníky a na křižení cest umisťovány malé svatyně, vznikala zde i obchodní centra.

Jedním z význačných římských architektů byl Marcus Vitruvius Pollio. Ve svém díle s názvem *Deset knih o architektuře* formuloval (mimo jiné) základní požadavky pro založení města, které se staly nadčasovými a jejichž principy jsou vtěleny i do novodobých pravidel. Mezi základními požadavky uvádí zdravé prostředí (dobrá kvalita vzduchu, dostatek čisté vody), urbanistické uspořádání (orientace ulic a budov umožňující vnik světla do těchto prostor a současně ochranu před nepříznivými větry), ochranné aspekty (město snadno ubránitelné na strategické poloze, specifikace fortifikace) či sociální aspekty (veřejné budovy, centrální náměstí s trhy) a mnohé další zásady.

12 Přispíval k tomu obchod, v němž sehrály římské imperty klíčovou roli, jelikož dokládají obchodní vztahy mezi římským impériem a germánským územím (Eggers, 1951; Kunow, 1983) a je možné je tak poměrně přesně datovat (Salač et al., 2008). Naopak informace o vnitrogermánském obchodu jsou značně omezené. Na konci starého letopočtu, kdy se střední Evropa jižně od Dunaje stala součástí římské říše, se naše území pomalu dostává do světla písemných pramenů antických autorů, kteří dokumentovali časté vojenské střety s Germány.

13 *Castra* byla rozmisťována ve vzájemných vzdálenostech tak, aby umožňovala přesun vojsk a zpráv. Sloužila pro legie čítající až 6 000 mužů.

14 Existovaly i další útvary (tzv. *castellum*) pro jinak složené jednotky (*kohorty*, *alae*, příp. pomocné sbory *auxilia*).

15 Hlavní ulice východ–západ se označovala jako *decumanus* (*Via decumana*, popř. v případě většího města *decumanus maximus*) a *cardo* (či *Via cardinalis*, ve větších městech byla hlavní ulice nazývána *cardo maximus*) ulice v orientaci sever–jih. Ve vojenských táborech (*castrum*) se nazývaly *Via principalis* a *Via praetoria*.

16 Zákon dvanácti desek, nejstarší kodifikace římského práva z poloviny 5. stol. př. n. l., stanovoval minimální šířku cesty na 2,4 m v přímé linii a 4,9 m v oblouku.

Vývoj řecké a římské urbanizace je dobře známý díky četným písemným pramenům a významu těchto civilizací jako předků moderní západní kultury. Nicméně v Evropě existovaly i jiné kultury s městským osídlením, jako například keltská. Mezi příklady plánovaných měst patří lužické město Biskupin v Polsku.

Historie ukazuje, že územní plánování vždy hrálo klíčovou roli v přežití a rozvoji lidských společností. I když první plánovači často neměli teoretické znalosti, dokázali realizovat projekty, které měly dlouhodobý dopad a formovaly svět po staletí. Mezi těmito historickými příklady vyniká i plánování islámských měst, které bylo nejen technicky vyspělé, ale také hluboce zakořeněné v náboženských, sociálních a kulturních hodnotách. Města byla navrhována tak, aby funkčně propojená zajišťovala harmonii mezi náboženským, správním, obchodním¹⁷ a obytným prostorem. Důraz byl kladen na organizaci prostoru,¹⁸ která odrážela společenské uspořádání a podporovala komunitní soudržnost (Shokry, 2012).

STŘEDOVĚK

Po rozpadu západořímské říše v 5. století a následných invazích Hunů, germánských kmenů, Byzantinců, Maurů, Maďarů a Normanů v dalších pěti stoletích zůstalo v západní a střední Evropě jen málo z městské kultury. Význam měst upadl a ekonomická aktivita se soustředila spíše na venkovské oblasti. Od 10. a 11. století se situace začala měnit. Politická stabilita a ekonomický růst vedly k obnovení obchodu a rozvoji řemesel. Postupně začala ožívat i městská kultura. Obnova probíhala nejprve v existujících osadách, často na základech bývalých římských měst, až později začala vznikat města nová. Růst populace a rozšíření zemědělské půdy podporovaly zakládání nových vesnic i měst, která se stala centrálními body další kolonizace.

Rozvoj měst v raném středověku se soustředil kolem strategických bodů, jako byly pevnosti, opevněné kláštery nebo bývalá římská městská centra. Města se rozšiřovala postupně, podobně jako letokruhy stromů. Od 9. do 14. století vznikaly stovky nových měst a mnoho starších osad bylo rozšířeno o nově plánované části. Největší rozmach zakládání nových měst nastal mezi 12. a 14. stoletím, s vrcholem na konci 13. století. Kromě měst vznikaly i menší osady a vesnice. Typologie venkovských sídel se vyvíjela v závislosti na jejich funkcích a geografických podmínkách (Hoffmann, 1992). Základní charakteristika sídel podle počtu usedlostí je značně formální, proto se v odborné literatuře častěji setkáváme s dělením na půdorysné a funkční typy. Fyziognomie venkovských sídel byla ovlivněna ekonomickou činností, sociálním postavením obyvatel a přírodními podmínkami. Rozmanitost venkovských sídel se odrážela nejen v jejich půdorysném uspořádání, ale také ve struktuře zemědělsky využívané půdy – plužině. Ta tvořila nedíl-

17 Zastřešené trhy (bazary či souky) byly strategicky rozmístěny kolem hlavních ulic a blízko mešity.

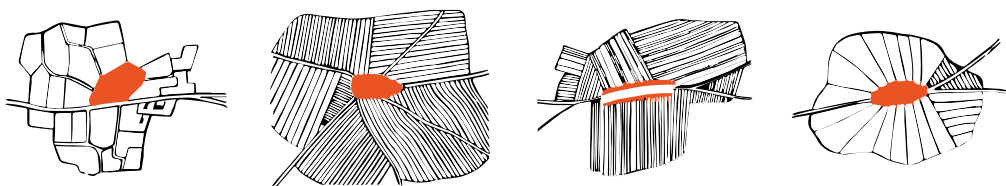
18 Principem bylo dodržování prioritního využití půdy. Noví obyvatelé nebo přichozí, kteří se chtěli usadit v již rozvinutých oblastech, byli povinni přizpůsobit se předchozímu uspořádání městské infrastruktury, což zajistilo stabilitu a kontinuitu městského prostředí. Tento princip byl úzce spjatý s ochranou vlastnických práv. Každý, kdo měl v úmyslu prodat svůj dům, měl povinnost nabídnout ho nejprve spolumatelům a sousedům, čímž byla posilována stabilita komunity (Shokry, 2012). Další zásadou bylo právo na cestu, které určovalo minimální šířku ulic a veřejných prostorů. Každá ulice musela být dostatečně široká, aby umožnila volný průchod nejen lidem, ale i zvířatům, jako byli velbloudi.

nou součást sídelní krajiny a zahrnovala ornou půdu, louky, pastviny i lesy, uspořádané do souvisle rozparcelované plochy polí. Typ plužiny byl ovlivněn přírodními podmínkami, sociální strukturou i agrárními technologiemi, přičemž se postupně vyvinulo několik základních forem (Fanta et al., 2022; Šitnerová et al., 2020; Žemlička, 2014).

Mezi pravidelné typy patří především traťová plužina¹⁹, která vznikla jako důsledek trojhonného (někdy trojpolního) hospodaření²⁰. Orná půda byla rozdělena do velkých celků, tzv. trať, dále členěných na dlouhé a úzké pásy polí. Každá trať měla přibližně stejnou úrodnost a jednotlivé parcely nenavazovaly přímo na usedlosti (Čulíková, 2013; Klápště, 2012), které označujeme jako vsi návesní či např. tzv. ulicovky. Naopak záhumenicová plužina byla propojena přímo s uspořádáním sídla – ke každé usedlosti patřil souvislý pás polí táhnoucí se od statku až k hranici plužiny. U řadových vsí měly tyto pásy obvykle stejnou šířku, zatímco u návesních vsí se klínovitě rozšiřovaly (Kuča, 2014).

Vedle těchto pravidelných forem se vyvinuly i typy méně uspořádané a s méně pravidelným půdorysem, často lépe přizpůsobené členitému terénu nebo specifickému způsobu hospodaření. Úseková plužina byla tvořena nepravidelnými bloky polí, které se dobře přizpůsobovaly terénu a umožňovaly rovnoměrnější přístup k půdě různé kvality. Délková plužina byla naopak pravidelným typem, v němž byly jednotlivé pásy polí vedeny ve směru rozvoje vesnice a často navazovaly na záhumenicové uspořádání. Tento typ plužiny byl obvyklý zejména u řadových vsí, kde pásy sahaly od usedlosti až k hranici katastru (Černý, 1979).²¹ V některých oblastech, zejména tam, kde převažovalo rozptýlené osídlení, se uplatnila plužina scelených úseků, charakterizovaná kompaktními bloky zemědělské půdy přímo obklopujícími jednotlivé usedlosti. Tato forma umožňovala efektivní hospodaření v izolovaných polohách a souvisela s individuálním uspořádáním hospodářství v krajině.

Vývoj plužin nebyl pouhým důsledkem přírodních podmínek, ale také odrazem sociálních struktur a středověkých institucí. Typ plužiny souvisel nejen s urbanistickou podobou sídla, ale i s používanými agrárními technologiemi, jako bylo zavedení těžkého



Obr. 2 Typologie plužin dle Černého (1979), zleva plužina úseková, traťová, nepravidlá traťová a kompaktní

19 V Česku se zabývali typologií plužiny více např. Máčel (Máčel, 1954, 1955) nebo Černý (Černý, 1979), mezi jejichž kategorizací lze najít rozdílnosti, nicméně v podstatě se shodují. Mezi novější patří např. (Beneš et al., 2022; Fanta et al., 2022; Houfková et al., 2015; Šitnerová et al., 2020; Škabrada, 2022).

20 Obdělávané území bylo rozděleno na jař, ozim a úhor.

21 Kolektivizace zemědělství v 50. a 60. letech 20. století vedla k radikální proměně krajinné struktury. Původní mozaika drobných polí byla nahrazena velkými bloky s jednotným využitím, což změnilo vizuální charakter krajiny, zatímco historické vlastnické vztahy zůstaly zachovány v katastrálních mapách (Beneš et al., 2022; Fanta et al., 2022). Přesto si některé regiony uchovaly původní typy plužin: traťová plužina je typická pro západní a jižní Čechy, záhumenicová pro horské oblasti Moravy a Slezska, zatímco úseková dominuje ve středních Čechách (Fanta et al., 2022; Kuča, 2014; Sadravetová, 2015).

Vážení čtenáři, právě jste dočetli ukázkou z knihy ***Základy územního plánování***.
Pokud se Vám ukáзка líbila, na našem webu si můžete zakoupit celou knihu.