

DOKOŘÁN

Václav Cílek
Martin Gojda
Martin Trefný



Říp

Hora
předků



Říp

Hora
předků

Václav Cílek, Martin Gojda a Martin Trefný

Doslov Karel Sklenář

DOKOŘÁN

Fotka na obálce: Říp s čepicí mraků (foto Jiří Jiroušek).
Titulní list: Královské město Mělník s Řípem v pozadí (foto Jiří Jiroušek).
Na další dvoustraně: Románský kostel v Kostomlatech s Řípem v pozadí (foto Jiří Jiroušek).

Václav Cílek, Martin Gojda
a Martin Trefný

Říp

Hora
předků

Vydání této knihy bylo podpořeno Státním fondem kultury.



Státní fond kultury ČR

Knihu věnujeme památce velkých duchovních poutníků, mezi které patřil olomoucký biskup Jindřich Zdík, pražský biskup Jan z Jenštejna, jezuita Bohuslav Balbín, jeden z prvních českých archeologů kněz Václav Krolmus, folklorista Karel Rozum i mnoho dnes již neznámých mužů a žen posledních šesti tisíciletí, kteří k hoře hleděli s radostí i úctou.

Copyright © Václav Cílek, Martin Gojda, Martin Trefný, 2025
Photography © Václav Cílek, Martin Gojda, Martin Trefný, Jiří Jiroušek, Roman Křivánek, Vladimír Daněček, Stanislava Gojďová, Markéta Mandysová, Petr Lissek, Drahomír Koutecký, Miroslav Dobeš, Ruslan Yatsyna, Hana Rysová, 2025
Afterword © Karel Sklenář, 2025
Illustrations © Milivoj Husák, 2025

Všechna práva vyhrazena. Žádná část této publikace nesmí být rozmnožována a rozšiřována jakýmkoli způsobem bez předchozího písemného svolení nakladatele.

Druhé vydání v českém jazyce (první elektronické).
Redakce Alžběta Knappová, Klára Soukupová.
Recenzovali Jaromír Ulrych (geologie), Milan Zápotocký (archeologie).
Doslov Karel Sklenář.

Ilustrace Milivoj Husák. Mapy Jan Souček.
Fotografie Václav Cílek, Martin Gojda a Martin Trefný, Jiří Jiroušek, Roman Křivánek, Vladimír Daněček, Stanislava Gojďová, Markéta Mandysová, Petr Lissek, Drahomír Koutecký, Miroslav Dobeš, Ruslan Yatsyna, Hana Rysová.
Obálka (s použitím fotografie Jiřího Jirouška), grafická úprava, sazba a konverze do elektronické verze Michal Puhač.

Vydalo v roce 2025 nakladatelství Dokořán, s. r. o., Holečkova 9, Praha 5,
dokoran@dokoran.cz, www.dokoran.cz, jako svou 1 369. publikaci (485. elektronická).

ISBN 978-80-7675-280-1

Obsah

Úvod: nejde přece o jednotlivý kopec (Václav Cílek)	9
I. Říp a Podřipsko (Václav Cílek)	13
II. Geologie Řípu (Václav Cílek)	51
III. Minulost Podřipska ve svědectví krajinné archeologie (Martin Gojda)	85
IV. Odhalené stopy válečných příprav z léta 1813 (Martin Gojda)	171
V. Říp a jeho okolí ve světle terénní archeologie (Martin Trefný)	191
VI. Říp historický (Václav Cílek)	255
VII. Krajina a její mýtus (Václav Cílek)	301
VIII. Závěr: světlo krajiny (Václav Cílek)	319
Doslov: velká mohyla kryjící český dávnověk (Karel Sklenář)	331
Příloha: významné a zajímavé lokality v okolí Řípu	333
Poděkování	340
Literatura	341





Borovice (kresba Mikoláš Aleš).

Úvod: nejde přece o jednotlivý kopec

*Múzy z Pierie, vy písněmi dáváte slávu:
pojdte, zvěstujte Dia a velebte svého otce!
Skrze něho jsou lidé buď neznámí anebo slavní,
z vůle velkého Dia jsou neslavní stejně jak známí;
lehko on dává sílu a siláka oslabí lehko,
lehko umenší pána a prostého učiní velkým,
lehko napřímí zkroušeného a zpupného ohne
z vysoka hřmící Zeus, jenž obývá nejvyšší sídla.*

Hésiodos: *Práce a dni*

V roce 1982 vydal geolog Karel Žebera ve spolupráci s malířem Jiřím Mikulou obrazovou publikaci *Říp, hora v jezeru*. Žebera měl v té době za sebou již nějakých čtyřicet let výzkumů mladých sedimentů a sběrů hrubých paleolitických nástrojů na Podřipsku, ale také se odborně ocital ve stále větší izolaci. O nejmladší minulosti se totiž lidé jeho generace učili za druhé světové války od německých geologů, kteří často pocházeli z oblastí, kde ani nic jiného než čtvrtohorní sedimenty nebylo. Mezi našimi geology a geomorfology kniha vzbuzovala spíš kritické pobavení, i když trochu neprávem, protože se jednalo o první pokus vizuálně zachytit dvacet milionů let krajiny „vrstvu po vrstvě“ jako posloupnost mnoha dřívějších krajin. Už v té době bylo jasné, že se jednou budeme muset k vývoji Podřipska a zejména Řípu vrátit. Zhruba od té doby jsem začal shromažďovat literaturu k Řípu a podle vzoru Vojena Ložka („Dělej to tak dvacet třicet let a pak budeš překvapený, co všechno máš“) ukládat do archivní krabice.

Přicházely jiné úkoly a objevovaly se nové krajiny. Mezitím se však po několika desetiletích vědeckého „mlčení“ objevilo hned několik závažných nových prací. Karel Šalanský objevil, že Říp sestává dokonce ze dvou sopouchů, a Filip Tomek navrhl, že se jedná o zbytek lávou vyplněného kráterového jezera. Ještě mnohem zajímavější obrat nastal v archeologii. Původně se tradovalo, že suchá plošina Řípu téměř nebyla osídlená. Byl to celkem zjevný omyl, protože již Jan T. A. Peithner z Lichtenfelsu v roce 1780 upozorňoval, že „tento kraj¹ je jedním z neúrodnějších na obilí, protože nedojde-li k mimořádné neúrodě – obyčejně zásobuje velkou část Lužice a Slezska svými přebytky. Také tuto úrodnost jeho rovin, jestliže dospíváme až k příčinám, musíme připsat horám, které jej zavlažují tolika prameny i většími a menšími řekami.“² Jiné prameny hovořily o širším Podřipsku jako o sýpce, která živí Míšeňsko.

1 Peithner má na mysli hlavně širší oblast Mšenska s Podřipsku podobnými sprašovými plošinami, které se táhnou od Jizery až k Labi.

2 J. T. A. Peithner z Lichtenfelsu (1982, s. 114–130).

Byla to letecká archeologie Martina Gojdy, která objevila, že pod Řípem se nalézá hustě obydlená „země předků“ s mnoha mohylami a nejméně třemi velkými kruhovými ohrazeními. Následoval archeologický průzkum, který byl nejprve shrnut v kolektivní publikaci Martina Gojdy a Martina Trefného *Archeologie krajiny pod Řípem*. Terénní výzkumy Jana Turka, Petra Křišťufa, Martina Trefného a dalších začaly odkrývat netušený rozměr podřípské krajiny, kterou bylo možné začít srovnávat s posvátnými či ceremoniálními krajinami podobnými například okolí Stonehenge. Česká archeologie se mezitím přestala bát používat slovo „posvátný“, protože výzkumy v jiných částech světa ukázaly existenci ne samostatných svatyní, ale celých ceremoniálních okrsků se svatyněmi, cestami, pohřebišti a komunitními shromažďovacími prostory. A také už nebylo nutné odklánět se od tradice prvních romantizujících českých archeologů včetně skvělé postavy kněze Václava Krolmuse, který stopy posvátných kultů viděl v každé druhé nalezené „starožitnosti“. Zásadně se změnila jak pramenná základna, tak způsob, jak se na ni dívat.

Nejprve jsme si tento způsob uvažování společně s Jiřím Adamovičem a Kamilem Podroužkem ověřovali na monografii kopce, který se nedalekému Řípu alespoň vzdáleně podobá – na Vlhošti. K překvapení nás i nakladatele byla kniha během jednoho roku vyprodána. Vzápětí nás oslovil Odbor ochrany krajiny a zemědělství Středočeského kraje s žádostí vytvořit první větší monografii kraje pod Blaníkem. Z přírodního hlediska se Blaník ukázal jako problém, protože je poměrně chudý, stejně jako téměř celá Středočeská pahorkatina. Mnohem bohatší je však dějinami a vývojem národního mýtu. Díky Blaníku jsme trochu začali chápat i další mytické či posvátné hory, třeba slovenské Sitno nebo horu Slęza, která dala jméno Slezsku. Dokonce bylo nutné zabývat se Táborem – „horou proměnění“ na dohled od Nazaretu ve Svaté zemi, jež se tvarem nápadně podobá ne-li Řípu, tak alespoň velké přírodní mohyle.

V roce 2022 začal archeolog Jan Turek připravovat kolektivní anglickou monografii o eneolitických mohylách pod Řípem, do které jsem psal geologickou kapitolu, ale bylo jasné, že potřebujeme české vydání, protože o národní hoře si přece nebudeme číst anglicky! Asi o rok později jsem se rozjel do Podřípského muzea v Roudnici nad Labem podívat se na novou expozici. Víceméně náhodou jsme se dali do řeči s archeologem Martinem Trefným a shodli jsme se, že když už jsme se tak pěkně potkali, měli bychom o Řípu i přes nával dalších prací – a to pokud možno společně s Martinem Gojdou, který pravěkou podřípskou krajinu odkryl – napsat knížku, jež shrne nové údaje a možná přinese i novou, trochu nejistou a spekulativní interpretaci podřípské krajiny jako posvátného okrsku mnohem staršího data, než je příchod Slovanů do české kotliny.

Slovy spisovatele Miloše V. Kratochvíla: „Neboť nejde o jednotlivý kopec, at sebevíc povýšený tradicí, jde především o střed určitého kraje, jehož život za společných vývojových podmínek nabyl jednotný ráz, a ten se pak stal živnou půdou

dalšího organického srůstu rodin a rodů až k celkové pospolitosti.“³ Roudnický rodák malíř Otokar Nejedlý tento odkaz vyjádřil takto: „Osamocená hora Říp zvedá se jako mohutný zvon nad mírně zvlněné lány. Každé dítě ví, že na tu horu vystoupil praotec Čech, a každé dítě Podřipska hledí na horu jako na posvátnou mohylu praotce našeho národa.“⁴

Václav Cílek



Tomáš Janíčkovi, prvnímu českému pilotovi ve službách letecké archeologie (nejen) Podřipska.

Martin Gojda, Martin Trefný
a Václav Cílek

³ M. V. Kratochvíl (1984, s. 239).

⁴ O. Nejedlý (1940, s. 101). Nejedlý se narodil v roce 1883, takže zachycuje pocit konce 19. století. Sám o sobě píše jako o Otokarovi, ačkoli v dějinách umění je uváděn jako Otakar.

I. Říp a Podřipsko

Václav Cílek





Útěšný, pravěký kraj. Pohled na Ctíněves s původně ještě románským kostelem sv. Matouše od svahů Řípu (foto Václav Cílek).

Předchozí dvoustrana: Pohled na Říp od Ctíněvsi, napravo od kostela leží důležitá archeologická lokalita, do které místní podání klade již několik set let hrobku praotce Čecha (foto Jiří Jiroušek).

Říp jako místo

*Na obzorech našich rovin postávají vrchy a hory. Vrchy zvyšují rovnatost rovin,
roviny výšku hor.*

Josef Hora: předmluva ke knize
Má vlast: Česká krajina v dílech našich malířů

Ve staré sídelní oblasti je Říp jediná nápadná elevace (snad s výjimkou mnohem menšího Házmburku), která leží uvnitř, zhruba ve středu této archeologicky významné oblasti. Střední Polabí nabízí výhledy i na ještě nápadnější vrchy, jako je například Kunětická hora, Bezděz nebo kopce Českého středohoří – Radobýl, Lovoš či Milešovka –, které ale vystupují až na okraji souvisle osídleného pásma. Ve shodě s historikem Dušanem Třeštíkem můžeme Říp nejspíš považovat za středobod či světovou osu (*axis mundi*) této krajiny.¹

Říp je sopečný vrch obklopený třemi řekami – leží 32 kilometrů severozápadně od Pražského hradu, jen pět kilometrů jižně od Labe v Roudnici a 12 kilometrů jihozápadně od jednoho z nejdůležitějších českých středověkých klášterů v Doksanech na Ohři. A protože centra starých sídelních krajin komunikovala s jinými kulturními okruhy, je nutné uvést i další vzdálenosti. K Dunaji v Linci to je asi 220 km a do Mohuče na Rýnu asi 420 km. Pro srovnání, vzdušná vzdálenost mezi italskou Aquilejí a polským Gdaňskem, jako krajními body hlavní větve jantarové stezky, je asi 1 000 km. Vojáci římských legií byli trénováni, aby denně s nákladem kolem 20 kg ušli zhruba 30 km.² Říp tedy leží asi 10–12 dní pochodu od Dunaje a tři týdny od Rýna. Cestou od Dunaje je nutné překračovat složitý šumavský terén, ale na západ i sever se jde poměrně pohodlnými pahorkatinami. Nejvýznamnější podřipská stezka vedla z pražské oblasti přes Tursko kolem Velvar do Nakléřovského průsmyku a do Saska.

Hlavní říční trasy vedly podle nálezů depotů z mladší fáze starší doby bronzové z jižních Čech po Vltavě a podobná situace se týká výšinných poloh, hradišť a oppid z eneolitu, starší i mladší doby železné a raného středověku. Ze severní strany je nutné počítat s říčním obchodem po přítocích Labe – Sále (Halle) a Muldě. I zde je počínaje neolitem na labský tok a jeho přítoky vázáno velké množství archeologických lokalit umožňující dobrou kulturní i obchodní výměnu. Ta se týká jak jižní podunajské, a tím i středozemní trasy, tak cest do Saska či Jutska.

Hora samotná má výrazný tvar zvonu, prsu nebo obří přirozené mohyly. Podobá se několika dalším českým horám, například Vlhošti nebo Hůrce u Klatov, ale snad nejnápadnější krajinnou podobnost, a to včetně nízké ležící zemědělské

¹ D. Třeštík (2003, s. 65).

² P. S. Wells (2003, s. 141–156).

pláně, nalézáme u hory Tábor v Palestině.³ Říp je tradičně nazýván horou, i když jeho výška 461 metrů toto označení nedovoluje. Asi se jedná hlavně o projev úcty k tomuto národnímu symbolu. Krajinný význam Řípu je zvýrazněn několika faktory. Především se jedná o solitér, který se nad okolní plání zvedá až o 250 metrů. Říp je vidět z mnoha míst severní poloviny země, a protože je v zásadě symetrický, odevšad spatříme podobný nezaměnitelný profil. Jen od severu připomíná spíš tabulovou horu. Z pohledového hlediska je podobně charakteristický ze všech stran obrys Blaníku, od jihu Sedla a z celého středního Polabí obou Bezděžů.

Pokud chceme zvýraznit nějaký předmět, například sochu, postavíme ji na podstavec. Bez něj působí mnohem fádňějším dojmem. Naše pozornost je pak upřena na sochu a podstavce si nevšímáme. To je případ Řípu, jehož kupa stojí na „podstavci“ budovaném třetihorními sutěmi a křídovými horninami, ale překrytými říční terasou. Pokud bychom zůstali u kulturních termínů, má Říp v rámci okolní krajiny vynikající instalaci. Ta se projevuje i opačným způsobem, protože z Řípu je možné jako z pozorovatelný přehlédnout široké panorama od středočeských nížin přes České středohoří až k pohraničním horám. Kronikář Pulkava píše v roce 1374, že „s té hory veliká roveň se všech stran sezřiena móż býti“.⁴ Ze svahových sedimentů a pleistocenních teras vystupují na úpatí elevace tři historicky doložené prameny, jaké často nalézáme v podobné pozici i u dalších severočeských sopek.

K Řípu je vázána i celá řada meteorologických pranostik. Masivní solitérní kopce totiž stáčí vítr do vyšší polohy, kde jsou nižší teploty,⁵ a tudíž nižší rozpustnost vodní páry, což způsobuje vznik oparu či mlžné „čepice“. Jedná se sice o poměrně běžný jev, pokud ale věříme tomu, že na kopci sídlí nějaká nadlidská síla, můžeme nabýt dojmu, že čaruje s počasím. Jacob Grimm ze slavné dvojice bratří Grimmů popisuje nedalekou Milešovku neboli Donnersberg dnes již neznámým jménem Hromolan.⁶

Čím vyšší je hora a čím teplejší jsou nížiny v jejím okolí, tím je jev nápadnější. Velkolepým způsobem se dá brzy ráno pozorovat například u rovněž mytického Araratu. Hora Donnersberg u Rockenhausenu v Porýní je nízká ryolitová kupa, při pohledu z nížin podobná Řípu. Je rovněž známá neobvyklým počasím, rozsáhlým keltským oppidem i směrem k Rýnu hustě osídlenou pravěkou enklávou. Pokud bychom hledali nějakou tvarově a myticky blízkou analogii Řípu, pravděpodobně bychom volili buď porýnský Donnersberg, nebo polskou Słężu.

3 V. Cílek et al. (2022, s. 215).

4 Srov. „Tento Čech [...] usadil se na jakési hoře, která se obecným názvem jmenuje Říp, což se v latině řekne ‚rozhlížející se (respiciens)‘. Neboť z této hory lze kolem dokola zřít velikou rovnou zemi.“ *Kroniky doby Karla IV.* (ed. Marie Bláhová, 1987, s. 272).

5 J. Förchtgott (1950, s. 72–74).

6 J. Grimm (1835, s. 115).

Fyzické a mytické vymezení oblasti

Vidět ohromné, bohaté lány podřipské, jednou z Řípu, podruhé z Mělníka, to jsou dojmy potřebné k dokonalému poznání Podřipska, to jsou dva nerasmazatelné obrazy, jimiž se zapisuje Podřipsko do paměti divákovi. Nikdy před tím nezažil jsem ničeho tak mocného, nikdy neviděl jsem něco tak úchvatného a ohromujícího, tak nenadálého, neočekávaného.

Otokar Nejedlý: *Dětství a chlapectví na Podřipsku*

Jak daleko sahá Říp? Určitě to je samotná hora a její vyvýšený, mírně ukloněný podstavec zhruba o průměru dvou kilometrů. K tomu musíme přičíst krajinu, která je opticky ovládána horou. V jednom z významů slova je Podblanicko oblast, odkud je Blaník nejenom viditelný, ale kde je také „fyzicky“ přítomný, odkud není možné se jeho existenci vyhnout. U Řípu to je neobvykle široká oblast, protože je viditelný ze severní části Středočeského kraje a části východočeského Polabí a Severočeského kraje. Už když sjíždíme z pražských Letňan směrem na Líbeznici, odkryje se nám pohled na část Českého středohoří včetně Sedla, Vlhoště, a někdy i Ralska, Ještědu a do jara bělavých Krkonoš.

V této knize se nám jedná o vztahy a vazby, takže nebudeme popisovat všechny geologické či archeologické lokality prostě z toho důvodu, že jich je moc, ale budeme se soustředit na základní či nějak významné body. Nebudeme se přitom otychat popsat i několik málo míst ležících za takto vymezenou oblastí, pokud mají k Řípu významný vztah. Historické vymezení Podřipska či nově mikroregionu Podřipsko se víckrát proměňovalo. Někdy bylo srovnáváno s Roudnickem, respektive roudnickým okresem, a to včetně lokalit ležících na východní straně Labe, na které si však již činily nárok Litoměřice.

Pro potřebu této publikace budeme za „kraj pod Řípem“ považovat nepravdělný ovál, který zhruba získáme, když z vrcholu Řípu opíšeme kružnici o poloměru asi sedm kilometrů. Nebude nás příliš zajímat, co se děje „za vodou“, tedy v Mělníku, v polepských blatech za Roudnicí nebo za Písteckým luhem na Ohři. Právě naopak – pozornost budeme věnovat zemědělským plošinám, někdy uspořádaným ve dvou či třech stupních, které odpovídají říčním terasám. Nejvýraznější takový stupeň se táhne od Škarechova na jihu (270 m) ke Kostomlatům na severovýchodě (250 m) či na západě nad potokem Čepel u Klenče. Podobnou stupňovinu nalzáme i podél Ohře nad Mšenským potokem. I zde zhruba sleduje vrstevnici 250 metrů. To je i výška svědeckého kopce Dřínova (247 m) severně od Odoleny Vody.

Říp nejčastěji vídáme buď z dálnice do Drážďan, nebo z hlavní silnice mezi Mělníkem a Českou Lípou. Oba pohledy mají jen omezený význam, který k pochopení hory a řipské pláně (*Planitia ripensis*) nestačí, protože je nutné je kombinovat s výhledy třeba z Hradiště nad Litoměřicemi nebo z vyšších táhlých východozápadních hřbetů v okolí Smečna či od Klobuk. Zvláště instruktivní pohledy

odkrývá stará komunikace a dnešní hlavní silnice Velvary–Slaný, která vede po návrší nad Bakovským potokem. Krajina zde nabývá až monumentálního rázu, přestože je plochá a zdánlivě monotónní. Rozloha zemědělské plošiny se odtud jeví jako obrovská. Zhruba uprostřed jako temný kontrast vyčnívá sukovitý Říp a za ním jeho tvarová ozvěna Vlhošť, ale závažnosti podřípské krajiny dodává teprve stráž sopečných kopců Českého středohoří na severu a dvojitá špička Bezdězů na východě. Prakticky na každém z výraznějších středohorských kopců byly nalezeny bronzové obětiny srpů, sekyrek a dalších předmětů.⁷ Říp se z této perspektivy, jaké se v Čechách nic jiného nepodobá, jeví jako mlčenlivý, do sebe zahloubaný střed staré sídelní oblasti, jako královský palác mytické země lemované drobnými posvátnými a obětními místy.

Až nápadně podobný charakter má však i nejslavnější evropský pravěký okrsek na „fádních“ zemědělských plošinách severně od Salisbury. Salisburská pláň se svojí rozlohou asi 780 km² odpovídá kružnici opsané z Řípu o poloměru asi 16 km. Příbuznost obou krajin je z praktického hlediska dána podobným zemědělským využitím, zde se ale objevuje i závažnější tón daný například existencí dlouhých eneolitických mohyl. Místo Řípu zde vystupuje kopec podobného tvaru, jeden z největších uměle nasypáných pahorků světa – Silbury Hill. Ale můžeme uvést i další dva příklady, kdy je horizontalita plošin doplněna vertikálníitou staveb či hor. Když člověk při výkopech v egyptském Abusíru zvedl oči od výkopu, na plochém pouštním horizontu udiveně spatřil stupňovitou pyramidu v Sakkáře. Bylo to překvapení, které se opakovalo i několikrát za den. Umělá výšina pyramidy byla všudypřítomná a nebylo možné jí uniknout.

Podobně působily vertikální pískovcové pilíře coloradského Monument Valley, které je nejenom posvátným indiánským místem, ale také ikonou amerického národa – ovšem s tím rozdílem, že pro Američany jej nevytvářel malíř Mikoláš Aleš, ale westernový herec John Wayne. Ve všech uvedených případech přispívá tento typ staré scenerie „kopce na pláni“ k vytváření nedávné, a možná i budoucí národní identity.⁸ Norský teoretik architektury Christian Norberg-Schulz píše, že „nejjednodušším modelem lidského existenciálního prostoru je rovina protknutá vertikální osou“ a „rozhodující kvalitou každé krajiny je její rozlehlost“.⁹ I roudnický rodák Max Dvořák byl přesvědčen, že základem každého krajinného dojmu je prostor. Popisujeme to, co vidíme, ale nejvíc na nás působí to, co vidět není – prostor.

Způsob, jak lidé vnímali uspořádání horizontality a vertikality, se v průběhu věků víckrát proměňoval. To ostatně platí i pro vztah k jeskyním jako k podzemním doplňkům výšin. Některé kultury mladšího eneolitu dávaly přednost hori-

7 Oběť hor je popsána např. v Z. Smrž (1991), či M. Zápotocká a M. Zápotocký (2010), M. Zápotocký (1963).

8 Americký kolega mi s dojetím ukazoval americkou jednodolarovou bankovku podepsanou Johnem Waynem z dob, kdy se hodně kradlo a dolar už byly nějaké peníze.

9 Ch. Norberg-Schulz (2010, s. 40, 32).



Typická zemědělská krajina pod Řípem sestává z rovných plání, hřbítků, starých mezí a hájků, které se i se svými mohylami udržely většinou jen na okrajích svahů; nad Ctiněvsí (foto Václav Cílek).

zontálním místům, zatímco jiné okruhy staršího eneolitu či starší doby železné vertikálním pozicím na skalách a kopcích. Nejsilněji působí – jako u obrovského tumulu Silbury Hill – spojení obojího, a obzvláště vítané je, když horizontalitu můžeme vyjádřit nejenom plochou krajinou, ale také řekou či příkopem naplněným vodou. I nejslavnější, opakovaně kreslený a mnohokrát fotografovaný pohled na Říp z mělnické skály ukazuje vodu v popředí a kopec v pozadí; pro Bezděz je nejkoničtější pohled přes „jezero stinné“. Podobně byly před postavením asuánské přehrady fotografovány i pyramidy v Gíze stojící nad rozlitym Nilem.

Svatyně umístěné na plošinách se ve skutečnosti často vztahovaly ke vzdáleným horám, podobně jako jsou vysoké barokní oltáře, třeba v Praze u Panny Marii Sněžné či v kostele sv. Jakuba Staršího v Levoči, nejlépe viditelné z větší dálky. Roli může sehrát i počet účastníků a jejich sociální status. Pár zasvěcenců může vystoupit k oběti na vrcholu hory, ale pro širší komunitu je výhodnější a aktivější setkat se na pláni pod horou. O současném vnímání vertikality svědčí například „kult mrakodrapů“, který přerostl dřívější úctu kostelních věží, ale v budoucnu může být opět nahrazen horizontalitou venkovského života. Klasickým příkla-

Vlastimil Rada: O staré sídelní krajině

V roce 1941, když bylo nutné posílit národní vědomí, věnoval časopis *Život* celé číslo české krajině. Umělci jako Miloš Jiránek, Vojtěch Sedláček, Václav Rabas, Jan Zrzavý či Vlastimil Rada se vyjadřovali k tomu, jak malují a pocítují českou krajinu. Jedná se o jedinečný dokument síly a sepětí se zemí. Vlastimil Rada si zejména oblíbil „zemi mythickou“ v okolí Levého Hradce:

„S ponurou přísností tyčí se skály nad tokem řeky, rýsuje na obloze své výmluvné obrysy. Radí se za sebe v jakémsi odvěkém rytmu, pohyb linie se opakuje jako na prastarých primitivních freskách. Tiše teče řeka, obráží ocelovou šed' oblohy, a vše vydechuje širokým a poklidným dechem čehosi dávného.

[...]

Ale není třeba motyk a sond rozrývajících půdu, abys objevil starobylost této země. Pohled na její tvář zhnětenou časem, přírodou a člověkem, její vrásky, jizvy, její přísná modelace řeknou ti vše. Hle ten podivný, dlouhý, úzký a nizounký pahrbek, jenž od hřebenu kopce vybíhá do polí – to je zbytek hliněného valu, který zde navršili lidé, jejichž kostry, spony a nádoby tlely donedávna v pravěkém hrobě.

[...]

Přípozdilo se a v houstnoucím šeru vyrůstá krajina do zvláštní monumentality. Jak valy pradávných gigantických hradišť rýsuje se ztemnělé maso vzdálených návrší, nad něž se místy zvedají malé pahorky a výčnělky skalisk, znovu podobny mohylám... Nad krajem jako by se čas zastavil: širá neromantická pláň rozprostírá se jako rozlehlé pohřebiště minulých životů, zbrázděná jejich stopami; na sobě odlesk nekonečna, jež šedí oblohy prozařuje z nesmírnosti výšek nad námi. Máš pocit věčného trvání; trvá i to, co pomíjí. Pomíjí smrt, život trvá. Turské pole žije. Nesmrtelným životem, životů dávno zaniklých, hrdinských životů dávného mythu.“

Vlastimil Rada: Země mytická
(*Život* XVII, duben 1941, s. 38–39).

dem proměny vertikality v kulturní krajině jsou pyramidy mayské kultury, kde byla během sušších desetiletí opouštěna města vládnoucích elit a lidé odcházeli do jednodušších, zřejmě i víc „demokratických“ vesnic v džungli. Kolaps elit bývá doprovázen opouštěním vertikální architektury, proto se i dnes tak respektované mrakodrapy jednou mohou stát intelektuální přítěží.

Pokud budeme v závěrečném textu hovořit o posvátné krajině, je třeba mít na mysli neurčitost slova posvátný. Podle religionisty Mircei Eliadeho je nejjednodušší definice posvátného ta, že se nejedná o běžné, každodenní věci.¹⁰ Nemusí se tedy jednat „jen“ o místo uctívání a modlitby, ale o jakýkoliv sváteční prostor třeba i ta-

¹⁰ M. Eliade (2020, s. 208–210).

kového typu, jako bývaly poutě u sv. Matěje nad šáreckým údolím, či o současné ceremoniální krajiny – například Letenskou pláň, což je vlastně fádňi pláň, kterou opticky ovládá silueta Pražského hradu. Angličtí archeologové jako Richard Bradley někdy hovoří o rituálních či performativních krajinách, kde se děje něco, co nesouvisí s běžnými praktickými činnostmi, ale s veřejnými a náboženskými záležitostmi (jakými byly v nedávné době třeba tábory lidu pod Řípem organizované s různou naléhavostí od let 1848 až po dnešek). Možná že právě díky těmto akcím, kde se mísí posvátná, komunitní a politická témata s trochou poutového šejdířství, opilství a obchodnictví, můžeme lépe porozumět i pravěkým dějům. Eliade však opakovaně zdůrazňuje, že posvátnost nepochopíme, když se na ni budeme dívat jako na nějaký výmysl, protože se především jedná o něco reálného, za co stojí žít či umírat.¹¹

Ale vraťme se k fyzické tváři Podřipska. Říp má tu zvláštnost, že je ze tří stran obklopen řekou. Na jihu to je rozsáhlý roudnický meandr, který začíná jako ohyb Vltavy nad Veltrusy. Zde řeka rázně změní svůj tok a dalších několik kilometrů nečekaně směřuje přímo na východ k Mělníku, odtud pokračuje na sever a nad Štětím se opět stočí na západ k Roudnici nad Labem. Od ohybu ve Štětí to je asi ještě sedm kilometrů na západ do Budyně nad Ohří, která lemuje severní okraj podřipských plošin. Právě tato říční dispozice vedla k tomu, že okolí Řípu je převážně ploché, protože bylo zarovnáno činnostmi třetihorních a pleistocenních řek, které zde po dobu několika milionů let překládaly svá koryta. Od Budyně můžeme hlavní zájmovou oblast této publikace uzavřít obloukem nazpět k Vltavě zhruba do Vepřeku, tedy do míst, kde řeku přechází dnešní dálnice.

Jedinečné situace Řípu obklopeného řekami si všimla většina dřívějších kronikářů. Nejednalo se jenom o citlivost ke krajině, ale o zásadní záležitost, o vedení starých komunikací. Pásmo lužních lesů totiž umožňovalo relativně snadný a bezpečný přechod řeky jen na několika místech. Nemuselo se přitom jednat jen o vlastní, někdy nevelký tok, jako je Bakovský potok u Sazené, ale také o bahnitou potoční nivu, která ve středních Čechách bývá často široká i 200 metrů. Přejít nivu s naloženým vozem po haťovém mostu mohlo být obtížnější než vlastní překročení řeky. Říční niva velkých toků dosahovala šířky 1–3 km a její přechod býval náročnější a nebezpečnější než cesta přes Šumavu či Krkonoše. Vhodně založené přechody jako v Roudnici nad Labem, Pšovce u Mělníka či Budyni nad Ohří byly ceněné celá staletí a novověké komunikace leckde navazovaly na pravěké trasy.

Dobrym příkladem je Chlumec nad Cidlinou, ke kterému se dnes od Hradce Králové dostaneme po nevelkém mostku, jehož si ani nemusíme všimnout. Přesto historická analýza místa ukazuje, že Chlumec je založen v nejužším místě, kde se dá Cidlina – donedávna existující v podobě širokého pásma mokřadů – přejít.

¹¹ Snad bychom měli připomenout, že při kopání hrobů na hřbitově u sv. Matěje byly opakovaně nalezeny bronzové předměty, které ukazují na pravěké rituální, snad kovolitecké místo, a že rovněž výšina Pražského hradu na sobě nese pravděpodobně drobnou eneolitickou svatyni běžného typu skály nad řekou (nejpozoruhodnějším příkladem tohoto typu je návrší Řivnáč) a skoro určitě slovan-
ské obřadní místo.

Navíc drobné návrší, na kterém stojí zámek Karlova Koruna, bylo zřejmě strážním vrchem, odkud bylo možné provoz na cestě kontrolovat.¹² Podobně můžeme o slovanských pevnostech v lužních lesech jižní Moravy uvažovat jako o místech možná lépe chráněných než těch ležících na vrcholcích kopců. Podstatné na této úvaze je to, že v širším krajinném rámci nelze Říp oddělit od oblouku řek a hradby lužních lesů, které jej obklopují ve vzdálenosti jen asi 2–3 hodin chůze.

Voda, klima a půda

*Jak zvon obrovitý
leží na pláni,
co to za zvon mlhovitý,
kdo jím vyzvání?*

Jaroslav Vrchlický:
„Dětská píseň o Řípu“, *Pavučiny*

Jako stará sídelní oblast je označován široký pás, který se podél Labe táhne od Hradce Králové směrem k soutokové oblasti na Mělníku a odtud jak jižním a jihozápadním směrem do pražské oblasti a na Kladensko, tak podél Ohře na západ a severozápad. Je pro něj typický téměř kontinuální záznam archeologických kultur, počínající neolitem a končící raným středověkem. V literatuře 19. století se vzhledem k vysokým úrodám „zlatnoucí“ pšenice hovořilo o „zlatém pruhu země české“.

Z přírodovědného hlediska můžeme tento pás charakterizovat jako průnik dvou skupin faktorů – příjemného klimatu a lehkých úrodných půd. Klimatické mapy a regionální klimatické klasifikace¹³ tuto oblast vymezují vysokým počtem dní nad 10 °C, srážkami pod 550 mm nebo nízkým počtem dní se sněhovou pokrývkou. Rovněž inverzní situace, během kterých by mohlo vymrznout obilí, jsou zde méně časté. Tyto klimatické charakteristiky mají svůj základ jednak ve srážkovém stínu pohraničních hor, které omezují vlhkou, oceánskou, severozápadní cirkulaci, a jednak v nízké nadmořské výšce hlavně v rozmezí 150–250 metrů.

Nejvhodnější zemědělské půdy předindustriálního období v sobě kombinovaly vysokou přirozenou úrodnost a snadnou obdělávatelnost. To znamená, že s vynaložením stejného množství práce je možné obdělat větší plochu země, a tudíž je zde rozdíl vložené a získané energie, označovaný jako energický zisk, vyšší. Mezi půdními typy převládají spráše a sprašové půdy pokryté černozeměmi anebo lehké písčité

¹² K. Kuča (1995, s. 14–25).

¹³ Jak starší klimatické mapy ještě z konce 19. století, tak novější prameny (E. Quitt, 1971; D. Moravec a J. Votýpka, 1998), ale i budoucí predikce klimatických změn (index aridity, MŽP) poskytují konzistentní obraz teplé a suché oblasti.



Neromantická, ale dělná stará sídelní krajina v pohledu od severozápadu k Řípu a Sovici (foto Václav Cílek).

půdy na vyšší holocenní terase (asi 4–6 metrů nad tokem) a vyšších pleistocenních terasách. Tyto terasy a jejich někdy ostrůvkovité erozní zbytky se přibližovaly říčním tokům, jako na eneolitické lokalitě Kly nebo na raně středověkém hradišti ve Staré Boleslavi, ale mimo dosah většiny velkých povodní. V samotné nivě se místy vyvíjely tmavé nivní půdy, na nichž se podle Žeberova pozorování často vyskytuje středověká keramika překrytá 1–2 metry hnědých povodňových hlín, které představují půdu relativně nedávno spláchnutou během posledních několika staletí z polí.

Nejběžnějším povodňovým typem byly jarní povodně z tajícího sněhu, letní a podzimní srážkové povodně i mnohem vzácnější, ale velice ničivé zimní povodně vznikající v úzkých místech za ledovými bariérami. Na drobných sídlech mnoha pravěkých kultur a středověkých měst proto pozorujeme tendenci co nejdříve se přiblížit řece, ale zároveň se před ní chránit na vyvýšených polohách. Ze zemědělského hlediska mají nivy další výhodu. Hladina podzemní vody leží nehluboko, a proto se zde dají snáz překlenout suchá období.

Od řeky se krajina zvedá terasovými stupni a vytváří základ pro další typ osídlení. Ostřejší terénní hrany nad nehlubokými údolními osídlení přitahují, protože je na nich možné vybudovat opevněnou polohu, jako je hrad Jevín nad Jevíněvsí či románský kostel v Kostomlatech. Pod nimi tečou potoky či vyvěrají prameny,

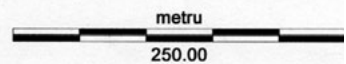
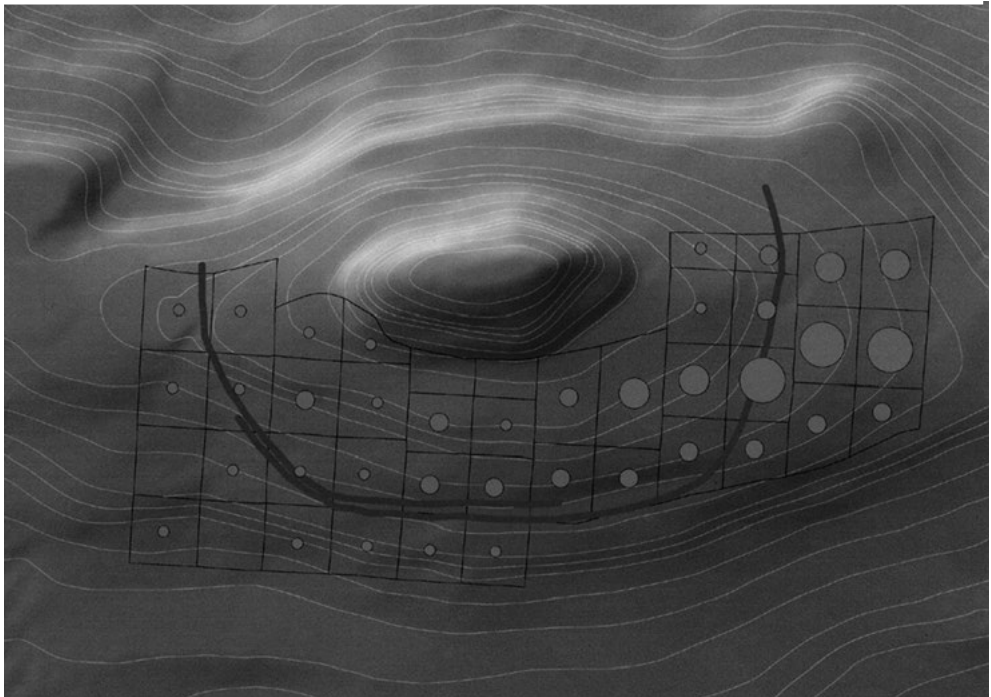
Vodník, jedna z nebezpečných až smrtelných bytostí vod, jak ostatně naznačuje i kříž (kresba Mikoláš Aleš).



kteří umožňují založení vesnice. V dřívějších popisech se hovoří o četných pramenech, z nichž však mnoho ve druhé polovině 20. století (podobně jako třeba v Českém krasu) zaniklo, takže historická zkušenost krajiny se může podstatně lišit od současného hydrologického stavu. Z hlediska poznání pravěké a středověké krajiny se přitom jedná o věc zásadní důležitosti. Většina pravěkých sídel leží do vzdálenosti 200 metrů od vodních zdrojů, středověké vesnice navíc měly poblíž středu osady téměř vždy rybníček či cisternu určenou k napájení dobytka. Ovčín nad Mnetěší byl postaven nedaleko pramene. Pro sušší, vyvýšené polohy se však víc hodí mohyly, kde naopak bývá rozhodující „výhled do krajiny“ jako způsob optického ovládnání prostoru.

Zdejší drobné toky mají jednu zvláštnost, díky níž se podobají ponorným tokům krasových oblastí. Mocné vrstvy štěrkopísků je místy dokážou zcela pohltnout.¹⁴ Například Libkovický a Kostomlatský potok zpočátku tečou po nepropustných křídových slínkách, ale když vstoupí do štěrkopísků, zcela se vcedí do sedimentů. Podobná zákonitost byla pozorována při hloubení studní. Podřípské štěrkopísky totiž často mívají mocnost 10–20 metrů, ale obsahují v sobě špatně propustné jílovité vrstvy, které se usadily ze zvětralých slínů. Ty sice vytvářejí

¹⁴ K. Žebera (1972, s. 23).



Opukové návrší Řípec na Slánsku nejen umožňuje pěkný výhled k Řípu, ale hlavně pod ním nalézáme zatím nedostatečně datovaný rondel, který může stářím odpovídat kruhovému ohrazení kolem Řípu. Byl objeven leteckým průzkumem a potvrzen geofyzikálním měřením. Zaniklý příkop obkružuje tento kopec z jeho jižní poloviny, velikost kruhů odpovídá četnosti archeologických nálezů (foto Václav Cílek, plán Martin Gojda).

vodonosné horizonty, ale pokud jsou prokopány, voda steče do podloží a zmizí. I říční niva se může vyvíjet velice rychle. Karel Žebera hovořil v roce 1964 s místním občanem, který mu vyprávěl, že jeho otec provozoval přívoz na potoce Černávka na polní cestě mezi Dušníky (dnes částí Obříství) a statkem Úpor, kde je v současnosti jen malý můstek.

Části krajiny

Výlet na Říp podnikali většinou vlastenci. [...] A ti, kteří snad nešli na Říp s vlasteneckými pocity, obyčejně z něho s těmito city odcházeli.

Václav Chaloupecký: *O Řípu*

Podřipská krajina má čtyři základní části:

1. Nejnižší, nivní či aluviální patro ve výšce asi 150–160 metrů je tvořeno říční krajinou Vltavy, Labe a Ohře a místy dosahuje šířky až tří kilometrů. Jeho základem je kdysi členitá, dnes již ukládáním erodovaného materiálu zhlazená říční niva. Při vrtech v Písteckém luhu na Ohři jsme se opakovaně setkávali se 2–4 metry mladých povodňových sedimentů. Říční pruh roudnického meandru a poklesová, bažinatá oblast dolní Ohře představují přirozenou hranici a zároveň bariéru ze tří stran chránící Podřipsko. Ostatně jméno jednoho z nejvýznamnějších českých klášterů – Doksany – označuje, stejně jako Doksy u Máchova jezera či Duchcov (něm. Dux), mokřadní krajinu. Na mapách I. vojenského mapování je zde zakreslena rozsáhlá „slatina“. Na nivu a její nejbližší okolí je vázána zejména neolitická kolonizace krajiny, mnoho pravěkých památek však bylo zničeno povodněmi a překryto mladšími splachovými sedimenty.
2. Svahy zemědělských plošin, oddělující tři výraznější stupně. V návaznosti na Břetislava Zahálku¹⁵ je směrem od řeky nahoru můžeme označit jako spodní cítovskou plošinu ležící ve výšce kolem 200 m, tedy asi 50 m nad řekou. Tuto pláň dobře přehledněme z hlavní silnice od Vepřeku na Mělník. O dalších asi 50 m výš (250–270 m) leží škarechovská plošina mezi Ledčicemi, Ctiněvsí a Rovným. Nejvyšší je na všechny strany mírně ukloněná (periklinální) podřipská plošina tvořící sokl Řípu. Její střední výška je 300 m. Od říční nivy směrem nahoru tak můžeme rozeznat tři stupně krajiny pod Řípem. Ty jsou odděleny více či méně výraznými svahy, které mají ten význam, že se zde v zemědělsky nevyužitelné krajině udržel les obvykle v podobě doubrav či ostrůvkovitých borů dnes zatlačovaných invazí akátů. Dole pod svahy, často na bázi šterkových pokryvů, vyvěrají prameny. Mocnost šterkopískových teras je značná

15 B. Zahálka (1946, s. 382); jako první o podřipských plošinách (*Platte*) psal už R. Engelmann (1911).

(10–25 m). Očití svědci popisují, že jsou schopny pohltit „neuvěřitelné“ množství vody. Terasy proto musely, alespoň ve své spodní, vodou nasycené části, fungovat jako větší vodní rezervoár, takže některé prameny (Žebra dokonce píše o desítkách) byly nejspíš stabilní a nezanikaly ani za větších such. Dnešní situace je změněná následkem tzv. dešťové pasti – existence zhutnělého horizontu, který omezuje vsak srážkové vody, a tím doplňování podzemních vod.

3. Tři hlavní zemědělské plošiny bývají pokryty sprašemi a ze spraší odvozenými černozemními i hnědými lesními půdami o původní mocnosti kolem jednoho metru a v chráněných polohách na okrajích svahů dvou či více metrů. V podloží nejčastěji leží propustné štěrkopískové polohy, na nižším stupni těžší a méně propustné křídové slíny či zvětralé a dešti rozplavené křídové horniny. Půdy bývají lehké, slabě vápnité a úrodné. Podřipská plošina je zdánlivě suchá, ale i to může představovat existenční výhodu. Obilí jako původně stepní tráva potřebuje jarní vlhkost, ale nejlépe dozrává v suchém, slunečném létě. Hladomory v Čechách nevznikaly následkem sucha (o čemž svědčí přísloví „sucho hlad nedělá“), ale právě naopak za letních dešťů, kdy obilí shnilo na polích. Z tohoto pohledu je obilnárství na dobře, přirozeně odvodňovaných podřipských plošinách méně rizikové. K tomu můžeme přičíst stálé prameny jako základ sídel, takže pohled na Říp s dešťovou „čepicí mraků“ musel být i pohledem děkovným.
4. Vlastní hora Říp sestává z na všechny strany ukloněného, mírně eliptického soklu o průměru kolem 2 km a vlastního čedičového tělesa. O ní bude pojednáno v dalším textu.

Osa krajiny

Řeky zaopatřují obyvatelům mnohé výhody, které jsou nejenom pokud jde o jejich průtok a užitek uvnitř hranic, nýbrž i s ohledem, že vytvářejí spojení s jinými zeměmi, velmi znamenité. Ukázejí žízeň lidí i dobytka, slouží k praní, zavlažování luk, zahrad a polí, k pohonu mlýnů a jiných strojů, k plavení dřeva a jiných potřeb z nejvzdálenějších krajín.

Jan Peithner z Lichtenfelsu:

Pokus o přírodní a politické dějiny českých a moravských dolů

Osou staré sídelní krajiny je téměř vždy řeka, ať již se jedná o Labe, Vltavu, Ohři či menší toky. Řeka přinášela celou řadu dnes zapomenutých dobrodiní. Ještě počátkem 20. století trvala plavba vorů z Týna nad Vltavou v jižních Čechách do Prahy jen tři dny,¹⁶ a dobrý plavec na lodi ji stihl za třicet hodin, zatímco

¹⁶ J. Svoboda (2018). O Labi jako pravěké spojnicí viz M. Zápotocký (1969b).

u povozů musíme uvažovat o nejméně šesti někdy náročných dnech. Přehradami nespoutaná střední Vltava byla poměrně rychlá řeka, což ale omezovalo vlečení lodí proti proudu. Spádová křivka Labe mezi Pardubicemi a Lovosicemi byla pozvolnější, říční niva byla široká a rozlitá do systému ramen o šířce 1–3 km. Pohyb oběma směry po i proti proudu byl jednodušší, což usnadňovalo obchod se saskou solí od Halle (dříve nazývaného Dobrosol). V každém případě byla stará sídla jako Vepřek, Mělník či Roudnice dobře dosažitelná nejenom ze Saska, ale i z jižních Čech. Kdybychom hledali místo stejně dopravně dostupné z Českých Budějovic a Mísně, asi bychom se dostali někam k Roudnici.

Divokost Vltavy (jejíž název pochází ze starogermánského spojení *wilth ahwa*, tedy „divoká řeka“) a mírnost Labe má ještě jeden geologicky významný dopad. Štěrky Vltavy bývají hrubší, obsahují v sobě ordovické křemence, brdské železité křemeny a kambrické slepence, zatímco labské sedimenty, které musely urazit dlouhou trasu nížinami od Pardubic, bývají menší, lépe oválené, ale zato se v nich někdy vyskytují jaspisy, acháty a araukarity (prokřemenělá dřeva) přinášené Jizerou a Cidlinou z Podkrkonoší. Staré popisy¹⁷ Řípu jej proto zmiňují i jako naleziště žlutavého chalcedonu, oranžového karneolu, červeného jaspisu, bílého opálu, pruhovaného achátu i zelených jaspisů podobných italskému *verde antico*.

Ještě důležitější bylo, že řeky představovaly i jeden z mála dostupných zdrojů živočišných bílkovin. Žádná jiná z českých ryb není zmiňována tak často jako losos,¹⁸ jehož tah vždy představoval nejenom pro lidi kolem řeky, ale i pro vzdálenější komunity velkou událost. O jejím významu si snad můžeme udělat představu na příkladu ještě nedávného Ruska, kde často jediným dobře dostupným masem byly solené ryby kolektivně lovené na Dněpru či Volze.¹⁹ Lužní lesy se spleť paralelních ramen²⁰ však zřejmě představovaly i významný lovecký terén. Biolog a myslivec Julius Komárek zmiňuje, že největší jeleni celých Čech žili v lužních lesích středního Labe.²¹ Velká zvěř však představuje nejistý zdroj potravy. Počet kusů je malý a jejich ulovení často závisí na loveckém štěstí, proto je výhodnější orientovat se na tažné vodní ptáky, kteří dodnes vyhledávají vodní plochy podél velkých řek, a dokonce ke svým tahům využívají Nakléřovský průsmyk jako vstupní bránu do českého vnitrozemí.

Říční niva byla i zásobárnou dřeva včetně rychle rostoucích dřevin s dlouhým kmenem, jako je topol černý či pružné a ohebné jasany, které byly využívány na-

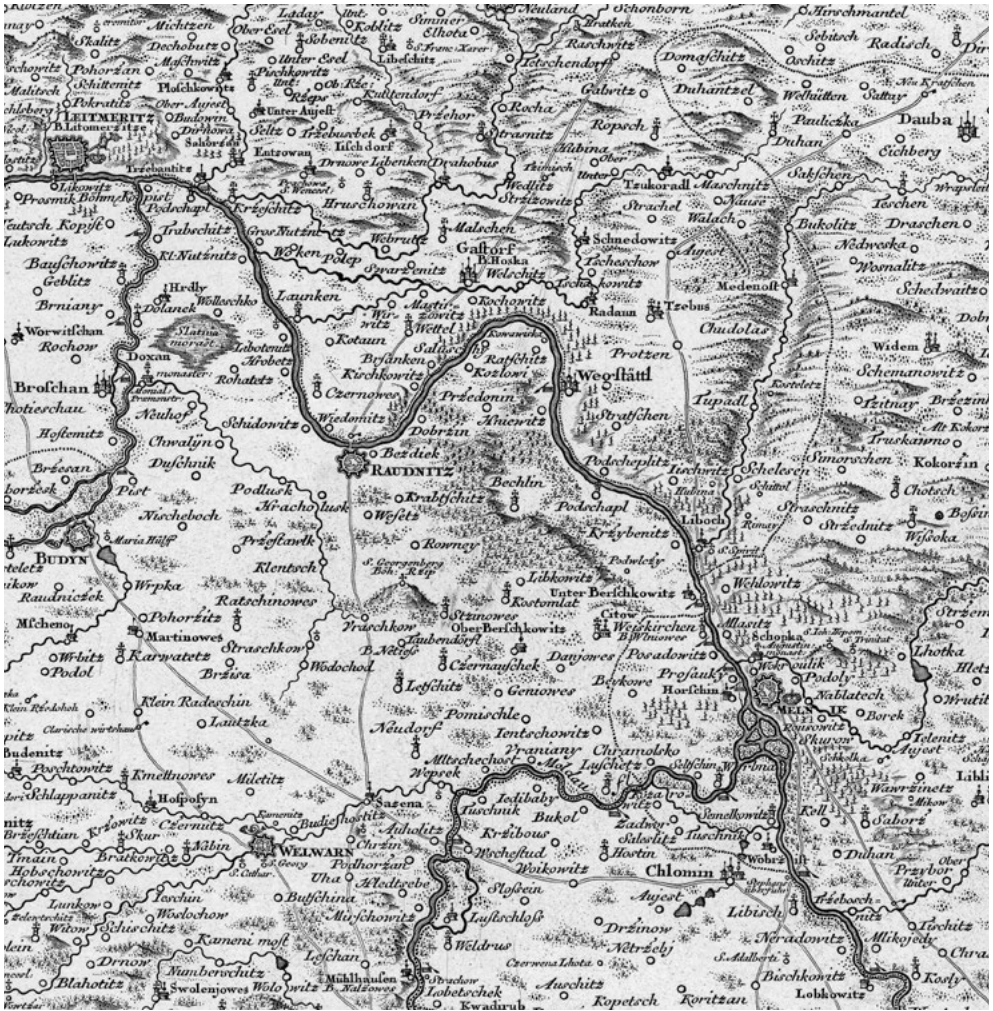
17 Např. Peithner in J. Kratochvíl (1962, s. 490), Č. Zahálka (1883).

18 A. Frič (1871; 1893).

19 Stačí navštívit dnešní prodejnu s ukrajinskými a ruskými potravinami, abychom si uvědomili význam solených ryb pro zemědělské Slovaný. Říční rybolov je zachycen např. v úvodních scénách filmu *Alexandr Něvský* (1938) od Sergeje Ejzenštejna.

20 Zachycuje je např. nejstarší mapa Vltavy (Národní archiv, fond Sběrka map a plánů, inv. č. 471, sign. A/II/5, Mapa Vltavy od staroměstských mlýnů v Praze po Mělník, 1600–1623), pozdější Müllerova mapa (1720) i I. vojenské mapování po roce 1764.

21 J. Komárek (1945). Jeleni z lužního lesa se v podobě lidových rytin objevují na románském portálu v Zábobí na Labi.



Podřipsko na barokní Müllerově mapě z roku 1740. Všimněte si vedení starých cest. Základní je cesta od Pražského hradu a Turska směrem k Sazené, kde se setkává s cestou od Ládvi k Vepřeku a odtud vede dvěma rameny k Roudnici (lužický směr k Žitavě) a Budyni (saský směr k Drážďanům či Míšni). Soutok Labe a Vltavy je schematicky znázorněn jako skupina ostrovů.

příklad na topůrka. Rostly zde i košíkářské vrby. Do nivy s její nízkou hladinou podzemních vod bylo možné, byť s povodňovým rizikem, přesunout v suchých obdobích část zemědělské produkce. Řeka tak jako ve všech kulturách představovala ambivalentní živel velké dárkyně i potenciální ničitelky. Bez hospodářského a dopravního zázemí říční krajiny by zřejmě Říp nemohl hrát tak významnou praktickou i mytologickou roli. Dodnes při cestách Podřipskem máme dojem, že hora v sobě na jednom místě soustřeďuje dobrodiní celé krajiny.



Všechny izolované vysoké hory bývají díky vystupujícím větrům obklopeny mraky. Na poměrně plochem Řípu mívají tvar mlžné čepice, u Milešovky se zdává, že hora podepírá oblačnou pláň, jinde – jako u Araratu – máme pocit, že se něco děje mezi nebem a zemí, pohled od jihu z hraniční oblasti mezi Tureckem a Iránem, dřív součástí Velké Arménie (foto Václav Cílek).

Vzhled tehdejší říční krajiny byl diametrálně odlišný od současného kanalizovaného stavu a nelze jej pochopit bez znalosti pleistocenního vývoje. Z hlediska vývoje české říční sítě panují mnohem složitější poměry v méně odolných horninách svrchní křídly na sever od Kralup, kde si Vltava a Labe i při zahlubování udržovaly rozevřená údolí s širokými nivami umožňujícími volné meandrování. Řeky zde mohly své koryto přeložit o deset kilometrů, zatímco ve skalnatém údolí střední Vltavy sotva o pár desítek metrů. K největším pleistocenním přesunům řek došlo na Podřipsku a v dolním Poohří. Široký pás štěrků vinohradské terasy, táhnoucí se od Nelahozevsí přes Straškov k Brozanům nad Ohří, vyznačuje nivu středopleistocenní Vltavy, která tehdy tekla na západ od Řípu, tedy po jeho druhé straně. Toto široké štěrkové koryto indikují i výsledky gravimetrických měření.²²

U Brozan se Vltava ještě nesetkávala s Ohří, která v té době obtékala západní část Středohoří po severní straně. Dokazují to štěrkové nánosy, které od Postoloprta směřují do údolí Srpiny a dále do dnešního údolí Bíliny k Ústí n. Labem. Model gravitační družice GRACE zaměřený na tzv. *strike angles* zároveň ukazuje mnohem větší akti-

22 V. Cílek, T. Just, Z. Sůvová et al. (2023, s. 22–23).



Mělnická kotlina se soutokem plavebního kanálu úplně vlevo, tzv. Divoké Vltavy uprostřed a Labe vpravo. Původně se však jednalo o chaotickou krajinu říčních ramen a velkých opuštěných říčních meandrů. V pravém rohu nad soutokem je vidět Mělnickou skálu a severně od ní soutok s kdysi mnohem vodnatější a významnější Pšovkou (stínovaný model reliéfu, lidar, ČÚZK).

vitu na labské linii než na severojižních pásmech, která sleduje Vltava. Nepřekvapuje nás proto, že docházelo k pirátství, tedy odvodňování a strhávání vltavského toku směrem k Labi. Vltava se zahlubovala do podloží, zatímco řeky jako Labe tekoucí v měkkých horninách se posouvaly hlavně v horizontálním směru. To ukazuje i přemístování labského toku v hradecko-pardubické oblasti, který ještě na sklonku středního pleistocénu směřoval od Hradce Králové na Chlumec nad Cidlinou, kde se obracel k jihu do svého dnešního údolí. Podobně se proměňovala i soutoková oblast Vltavy a Labe, která se posouvala z terezínské do mělnické kotliny.

Nedávný či dnešní reliéf říční krajiny je výsledkem klimatických změn na sklonku poslední ledové doby. Její nejstudenější období se odehrávalo před 18 tisíci lety. Tehdy bylo dokonce zamrzlé Středozemní moře. Pak se začalo oteplovat, ale nikoliv plynule, ale ve skocích, kdy každý teplý výkyv byl vzápětí doprovázen ochlazením. Velký kontinentální ledovec pozvolna ustupoval směrem k severu. Velké tání začalo hlavně před 14 tisíci lety. Původní pletenec rozvětvených toků se měnil na nový režim, ve kterém převládaly meandry. Tavné vody ze sněhových polí a možná i drobných ledovců pohraničních hor zahltily koryta řek. Polští geomorfologové analyzovali velké, dnes již opuštěné meandry řeky Varty, které vzni-

kaly před přibližně 14–9 tisíci lety, a spočítali, že průtok musel být 3,6–6,5× větší než dnes. Holandskými řekami v dolní části povodí v té době dokonce protékalo 10–16krát víc vody.²³ Řeky jako Vltava a Labe v té době vyklidily říční údolí, a dokonce se zahlubily do skalního podloží. Tato koryta jak na pražské Malé Straně, tak v okolí Roudnice nesledují současné toky, ale jsou s nimi víceméně paralelní. Na bázi nižších teras jsou při práci v pískovnách nalézány až tunové bloky hornin, lidově označované jako „tuláci“. Dnes jim říkáme driftbloky a předpokládáme, že se jedná o kameny transportované na ledových krách. Menší tuláci ležící u břehů však mohly být zamrzlí do ledu, který je obklopil seshora a pak kru i s kamenem při tání uvolnila jarní povodeň.

Období tvorby velkých meandrů se částečně kryje s mezolitickým osídlením, které je doloženo na vyvýšených polohách kolem řeky například u Hořina, ale vzhledem k erozní dynamice řeky dnes nalézáme jen malé zbytky dřívějších aktivit. Ryby, vodní ptáci, ale asi i bobři a další zvířata zde po dobu mnoha tisíc let museli vytvářet lovecký ráj. O existenci říčního režimu, který se projevuje jako široké oblouky velkých meandrů, svědčí na Mělnicku geomorfologie aluviální pláň zachycená při laserovému skenování povrchu (technologíí lidar). Z hlediska pravěké krajiny musíme uvažovat o dalších výrazných rysech. Především v krajině starého a středního holocénu, včetně eneolitického období, existoval mnohem větší počet vodních ploch – říčních ramen, ale i mělkých jezer, tůní a mokřadů. Mnoho z nich postupně zanikalo erozí a zazemňováním, jiné byly remodelovány během velkých říčních povodní a ještě další zanikly při odlesňování a odvodňování neustále se rozšiřující rozlohy orné půdy.

Pod pojmem řeka si dnes obvykle představíme vodní hladinu mezi dvěma poměrně blízkými břehy. Pravěká řeka však byla širokým, proměnlivým a pro



O Řípu, zvedajícím se z ploché zemědělské krajiny, můžeme uvažovat jako o ose světa, o vertikále protínající horizontálu polí. Eneolitická ohrazení Podřipska jsou starší než první egyptské pyramidy, které mohly vycházet z podobného pohledu na svět; stupňovitá pyramida v Sakkáře (foto Václav Cílek).

²³ Z obsáhlé literatury na toto téma můžeme odkázat na syntetické monografie R. Charltona (2008) či A. Robertse (2003).

Pyramidy v Gíze bývaly fotografovány přes rozlité Nil a podobně i v Dáhšúru leží rozsáhlá nekropole na návrší za nilským ramenem. Architekti té doby pracovali s konceptem vody a pouště, řeky a pahorku podobně jako tvůrci eneolitického ohrazení u Kel, které leželo na terase nad Labem a poskytovalo výhled na Říp (foto Václav Cílek).



cizince nebezpečným pásem ramen, ostrovů, tůní i vyvýšených partií. Bývalá koryta měla pevné štěrkové dno, ale agradační valy²⁴ byly písčité a vzdálenější části nivy bahnité. Cesty přes řeku nejčastěji vedly – jako u Klosterneuburgu u Vídně nebo na pražské Štvanici – přes štěrkové výspy a ostrovy, které dělily hlavní tok na kratší části. To byl snad i případ Roudnice nad Labem či Budyně nad Ohří. Kolem přechodů řek dnes nacházíme významná hradiště, hrady či kláštery (a někdy pravěké mohyly jako Türkenhügel u Carnunta), ale i v pravěku musíme počítat s menšími opevněnými mýtními a celními stanicemi.²⁵ Přechod řeky usnadňuje pevné štěrkové dno. To se typicky vyskytuje ve dvou případech. Jednak když do hlavního toku ústí tok boční, který při soutoku ztrácí únosnou sílu (to by mohl být případ přechodu Labe na Pšovce či Vepřeku na Bakovském potoce), anebo když řeka vystupuje z užšího koryta do míst, kde se může snadněji rozlévat, typicky v tzv. inflexním bodu mezi dvěma meandry. I zde ztrácí únosnou sílu a vytváří ostrovy a mělčiny, což je případ Roudnice.²⁶

24 Řeka při povodni unáší velké množství sedimentů, které deponuje na okrajích toku v podobě nízkých agradačních valů. Při další povodni je obvykle protrhne a zaplaví níže ležící partie nivy.

25 Bolina et al. (2022, s. 180–205).

26 Původní neregulovaný tok i svah Řípu ještě nepoškozený lomem je zachycen např. na obraze *Roudnice* Františka Chalupy z roku 1874 (uloženém ve sbírkách Galerie moderního umění v Roudnici) či na starých fotografiích, např. J. Bělohav (1913, s. 1).

Zvláštní, ale očekávatelné partnerství

Na vršku nebyl nikdo, když jsme tam usedli, a v odpoledním srpnovém slunci zatopen ležel tu pod námi český kraj s modrou lemovkou zamlženého Středohoří a zlatistým pásem řeky, jeden z pohledů, které činí člověka teprve pravým podílníkem vlasti a přináší troyalý zásnub s jejím osobitým kouzlem.

Josef Šusta: *Mladá léta učňovská a vandrovní*²⁷

O dobře viditelném Řípu dnes uvažujeme jako o zásadní či řídicí složce podřípské krajiny, ale to je pohled naší doby, kdy prakticky zmizel lužní pás, řeka je kanalizovaná do jednoho koryta a mosty umožňují bezpečnou, „bezmyšlenkovitou“ trasu, a nikoliv obezřetné plánování, kde překročit řeku. Nabízely by se například Praha-Holešovice u dnešní stanice Vltavská, Praha-Zámka, Levý Hradec, Kostelec nad Labem, Vepřek, Pšovka nebo Roudnice nad Labem. V předindustriálním pohledu však nad touto krajinou panuje řeka, a to jak z pohledu zavlažovatelky polí, dárkyně ryb a užitkového dřeva, tak nebezpečné, náladové bytosti projevující se povodněmi, ale zřejmě i jako vládkyně nad suchem.

Z této perspektivy by Říp mohl jako více či méně rovnocenný partner doplňovat a stvrzovat roli řeky. V mytickém pohledu hory obvykle náleží mužným, slunečním božstvům (na Řípu to snad ukazuje zasvěcení rotundy sv. Jiří, který na jaře otevírá půdu pro sluneční paprsky) a řeky většinou ženským, lunárním božstvům. Může se tak jednat o klasickou situaci, jakou známe ze středozemního světa, ale i ze Stonehenge a mnoha dalších lokalit, kdy se v průběhu staletí a kultur přesouvá důraz tu na řeku, jindy na horu či kámen jako na solární či lunární aspekty místních náboženství a mýtů.²⁸

Pojďme si představit příchod do cizí země, tak jak jej viděl římský básník Publius Vergilius Maro zhruba třicet let před začátkem našeho letopočtu v eposu *Aeneis* a jeho hrdina před příchodem do Itálie, kde má založit novou říši: „kolem strání si ovinul zelenou snítku, / prosil genia místa a Zemi, nejstarší z bohů, / prosil též vodní víly a dosud neznámé řeky, / vzýval modlitbou noc i východ souhvězdí nočních, / také ídského Dia a v pořadí rodičku fryžskou, / prosil i rodiče: v nebi svou matku a v podsvětí otce.“²⁹ Tyto verše shrnují základní posvátné síly, jimiž jsou bůh hory, ochranné síly místa, řeky a předkové. Aeneova matka byla Afrodíté, ta sídlí na nebesích, ale otec byl člověk, a proto jej po smrti nalézáme pod zemí. Ve Frygii byla zejména uctívána Velká matka v kultu, který zde možná navazoval na ještě neolitické bohyně. Noc a její souhvězdí jsou silami času

27 Šusta pochází z té generace, která nevršila slova, ale popisovala, co skutečně cítila. V tomto výroku je podstatné, že cesta na určité místo a jeho prožitek vytváří podíl na vlasti, tedy spříznění s krajem i s dřívějšími generacemi jejích obyvatel.

28 M. Eliade (1958, s. 124–160, 233).

29 Vergilius: *Aeneis* (přel. R. Mertlík. Academia: Praha, 2011, s. 179).

a správného osudu. Z pohledu podřipské krajiny bychom čekali, že hypotetický Praotec Čech bude věnovat svoji pozornost hoře, řekám a příhodnému času určenému hvězdami, možná hvězdě Arktur, o které se zmiňuje Kristián (viz kapitola „Sídlit pod Arkturem“ v závěru knihy). Zakladatelský počin totiž jednou provždy závisí nejenom na správném místě, ale i správném čase.

Les a bezlesí: krajina jako park?

Také mne překvapovalo, jak jevila se mi zcela neznámou krajina na úpatí hory. Byl jsem i poněkud zklamán, když jsem spatřil okrajový porost Řípu. Mladé a řídké stromy tu byly, kdežto já jsem si představoval ohromný prales, který trvá ještě od příchodu praotce Čecha.

Otokar Nejedlý: *Dětství a chlapectví na Podřipsku*

Jak vypadaly lesy na Podřipsku? Byly to věkovité pralesy, prosvětlené háje, či křovinatá krajina s volnými plochami a ostrůvky lesů? Ani jedna z těchto odpovědí není úplně správná, protože krajina se proměňovala. Jaké k tomu máme doklady? V bažinách a slatinných půdách bývají zachována pylová zrna, pomocí kterých můžeme určit, jaké byliny a stromy rostly v nejbližším okolí. Většina pylu však pochází ze vzdálenosti do 1 km, a navíc je mokřad, zejména pokud leží v nivě, konzervativní prostředí, je vlhký a příliš nevypovídá o sušším porostu ve vzdálenějších svazích údolí.³⁰ Druhá hlavní metoda, jak rekonstruovat prostředí, je druhová a četnostní analýza drobných měkkýšů. Ti bývají velice citliví na charakter prostředí a nejlépe informují zejména o rozmezí sucho–vlhko a les–step,³¹ ale datace je méně přesná. Pyl a měkkýši se málokdy vyskytují pohromadě, protože pyl se lépe uchovává v kyselém prostředí (např. rašelinišť), zatímco měkkýši vyžadují prostředí zásadité, vápnité. Proto je nutné pracovat s více metodami a více stanovišti téže krajiny a navzájem je kombinovat, zejména ve členitých terénech, kde každá jejich část má poněkud odlišný vývoj.

V pleistocénu, tedy ve starší době kamenné, docházelo ke střídání dob ledových a kratších, asi o 10 °C teplejších a dvakrát tak vlhkých dob meziledových. Lidé na Podřipsko přicházeli v mnoha vlnách, ale snad nejčastěji právě v ledových dobách, kdy sledovali velkou zvěř, jako je mamut, kůň či sob, která vyhledávala říční nivu. Ta byla jednak o něco málo teplejší, ale zejména zde, alespoň podle sibiřských analogií, rostly porosty trpasličích bříz a vrb, které poskytovaly

30 D. Dreslerová (1995), D. Dreslerová a P. Pokorný (2004), D. Dreslerová et al. (2004), P. Pokorný (2011).

31 Vojen Ložek tomu věnoval řadu prací, souborně např. 2007 (s. 91–98) či 2011 (s. 115–152).

víc potravy než okolní lišejníková tundra. Tu a tam se krčily tmavé ostrůvky smrků a asi i drobná útočiště náročnějších stromů. Doba ledová končila třemi většími chladnými výkyvy, při kterých došlo k omezení oceánského proudění v systému Severoatlantského proudu, jehož součástí je i Golský proud.³²

Krajina se oteplila a začala zarůstat zejména borovicemi, zpočátku v kombinaci s břízou. Petr Pokorný pomocí analýz pylových zrn dokládá, že v prosvětlených borových lesích dlouho do holocénu přežívala světlomilná bylinná vegetace, typická pro pozdní glaciál. Těsné okolí labského toku poměrně záhy zarostlo hustým vrbovým luhem. S nástupem klimatického optima se v území šířila společenstva smíšených doubrav, která konkurenčním tlakem nahrazovala dosud všudypřítomné bory a zatlačovala je na méně výhodné písčité a štěrkovité podloží v sušších částech pleistocenních teras a na váte písiky. Smíšené doubravy se začaly stávat převládajícím lesním typem, ale podle stanovišť se rozvíjely jako tvrdé luhy v říčních nivách, kyselé doubravy na štěrkopísčích či dubohabřiny v okolí lidských sídel. Na bílých, slinitých stráních se vytvářely z dnešního pohledu nádherné rozvolněné doubravy s podrosty vstavačů a dalších rostlin, nad kterými se dnešním botanikům tají dech. Lesy se od samého počátku zemědělství ocitaly pod silným lidským tlakem a byly převáděny na nízké výmladkové lesy, které zřejmě ještě v 19. století tvořily asi dvě třetiny středočeských lesů.

Dnes topíme polínky, protože máme cirkulárky, ale ve střední Evropě až do 19. století převládala práce se sekyrou, byť pily známe již od starší doby železné. Prakticky všechny dřívější generace topily větvemi nebo chrastím. Na středověkých vyobrazeních zaznamenávajících upálení mistra Jana Husa se setkáme s otýpkami dříví jako s nejčastějším druhem paliva, ale i upálení bylo humánnější, protože rychleji vzplanuly. Podobně v lesích převládalo výmladkové hospodaření, kdy z jednoho pařezu vyrůstá několik výhonků, které se dají pár údery sekyrou odseknout a snáz vysychají. Tenčí olistěné větve šly použít i jako stelivo pod dobytek či v podobě letnin na krmení. Větší kmeny se využívaly na dřevěné uhlí, které nedýmilo a tím šetřilo, zejména v bohatších měšťanských domech, velice drahé oděvy. Kromě toho jej potřebovali hutníci, kováři a skláři. Dlouhých rovných kmenů použitelných třeba na rovy kostelů byl nejpozději od 12. až 13. století nedostatek a byly velice drahé. Gotických krovů je zachováno velice málo, ale u mladších barokních staveb víme, že střechy a trámové konstrukce německých kostelů často pocházely až ze šumavských lesů. Dostupnost dřeva ovlivňovala charakter vesnic. V Polomených horách byl dostatek borových kmenů, a proto i roubenek, ale sprašové krajiny s křivolakými duby dávaly přednost hlíně, ka-

32 Podobná situace (známá pod akronymem AMOC) hrozí i dnes následkem tání grónského ledovce, jehož tavné vody zablokují teplé proudy přicházející od jihu. To povede k vytvoření chladné skvrny (*cold blob*) v severním Atlantiku, ale zároveň oteplení jižní Evropy. Jedná se o jeden z největších problémů současného světa.



Rozsáhlá halštatská mohyla u rakouského Großmuglu poblíž hlavního tahu jantarové stezky z Klosterneuburgu u Vídně směrem k Mušovu a Brnu-Líšni. Podoba Řípu jako obří mohyly je nápadná (foto Václav Cílek).

meni a vepřovicím. V lesích, zejména těch dubových, které každých několik let dávají úrodu výživných žaludů, se pásli dobytek a někdy i prasata.³³

Dnešní doubravy jsou nejčastěji dvojího typu. Jednak se, ale spíš v malých ostrůvcích, může jednat o porosty, které se v nějaké podobě zachovaly ze starší poloviny holocénu, jednak o nově se šířící lesy třeba na chudých a opouštěných zemědělských půdách. Doubravy jsou snad tím nejméně známým a populárním typem českého lesa, ale pokud si na ně zvyknete, jsou nádherné a máte v nich pocit pravěké krajiny. Vlastně až do středověké kolonizace lidé žili převážně v dubových lesích. Ty se postupně proměňovaly na dubohabřiny, protože habr lépe zmlazuje. K návštěvě tohoto typu lesů, které už jsou na Podřipsku vzácné, je možné doporučit doubravy kolem Míchu severozápadně od Líbeznice a dále černýšové dubohabřiny v okolí Panenských Břežan a Odoleny Vody, kde je pravěký dojem zesílen mohylovými poli. Největší plocha již hospodářských lesů na Podřipsku leží mezi Černoučkem, Jeviněvsí a Horními Beřkovicemi. Je známa jako Beřkovický les. Původní dubové a borové hájky však ustupují trnitým akátinám a dřívější teplomilné trávníky bývají zarostlé liánovými křovinami a kopřivami. Celá krajina je až na pár ostrůvků botanicky degradovaná.

Dnešní pojem bezlesí do určité míry nahradil dřívější označení step. Bezlesí je považováno za primární, pokud se udrželo od konce doby ledové, a za sekun-

³³ Hodnotným, dnes již klasickým titulem zůstává kniha Jiřího Sádla a kolektivu *Krajina a revoluce* (2005, zejména s. 23–30, 83–118). O teplomilných doubravách v Českém středohoří pojednává diplomová práce M. Mazáka (2011). Viz též kapitolu o pravěkém využívání lesa in V. Cílek, J. Prach, Z. Sůvová a kol. (2024, s. 173–194).

dární, pokud vzniklo na úkor lesa a delší dobu se udrželo třeba pastvou. Botanici se o tzv. stepní otázku přeli celá desetiletí.³⁴ Bylo to do značné míry způsobeno zkušenostmi různých krajín, protože bezlesí na Pávavě bylo jiného druhu než bezlesí v Českém krasu či na Lounsku. Za základní indikátor bezlesí byla považována černoziem jako tmavá humózní půda, která se vyvíjela hlavně pod travními porosty konce ledové doby a starého holocénu. Její analogií jsou třeba severoamerické prérijní půdy udržované suchem a stády bizonů. Pokud černoziem zarostla lesem, změnila se působením dřevin na hnědé lesní půdy označované jako kambizemě. Podřipsko je mimo nivy tvořeno právě mozaikou černoziem a kambizemí.³⁵ Černoziem však bývalo víc než dnes, protože vrchní tmavé horizonty bývají nerovnoměrně, ale silně erodované. Dobře to je vidět na leteckých záběrech, kde se tmavší půdy zachovaly jen v bývalých depresích mělkých úpadů.

Jak vůbec mohlo dojít k tomu, aby podřipská krajina nezarostla lesem? Svoji roli určitě sehrál nejenom srážkový stín Krušných hor, ale také občasné suché výkyvy trvající až několik desetiletí. Máme je však doloženy až na východ od České republiky a nemusely se plně uplatnit ve střední Evropě ležící blíž vlhčímu oceánskému klimatu. Další faktor zejména v dřívějších borových lesích byly požáry. Doubravu prakticky nejde zapálit. V tom nejlepší případě se podaří přízemní požár travin a keřů. Z našeho území se daří dokumentovat požáry nejstarší třetiny holocénu, které byly asi založeny mezolitickými lovci v jehličnatých lesích. Podobný, někdy pečlivě řízený požárový management známe od australských Aboridžinců a severoamerických indiánů. V žádném případě se nejedná o to, že by tlupa povykujících divochů zapálila les a pak divoce, pyromansky jásala nad plameny. Jednalo se o promyšlené vytváření mozaikovitě travnaté krajiny, která uživí víc zvěře. Vždyt ani srnky se nepasou v lese, ale na poli.

Již na samém začátku stepní otázky se objevil názor, že bezlesí bylo udržováno velkými býložravci – jeleny, zubry a tury. Zubr evropský je půltunové zvíře, které vzniklo křížením pratura a bizona stepního. Pratur byl doma v lesích mírného pásma, ale evropský bizon byl obyvatelem chladných, „mamutích“ stepí. Koncem ledové doby se oba kdysi oddělené areály promísily a výsledkem byl zubr evropský. Dnes jej v rámci projektu Česká krajina³⁶ vracíme do přírody, v tomto případě do bývalého vojenského prostoru Milovice, ale hodil by se i na Libavu či do Doubovských hor. Polští zubři se asi z třetiny živí větvičkami dřevin a zbytek je „tráva“. Na udržování volných ploch se hodí skvěle. Zubr

34 Systematické botanické výzkumy porostů třetihorních vulkanitů probíhají již déle než jedno století (K. Domin, 1904; J. Klika, 1951; K. Kubát, 1970 a 1972), stepní otázkou se zabývá např. J. Jeník a V. Ložek (1970), V. Ložek (2007, 2011) či nověji J. Sádlo a kol. (2005).

35 S takto zjednodušujícím modelem by nesouhlasil žádný pedolog, a zejména kolegyně Anna Žigová, ale pokud nechceme popsat dalších mnoho stran naprosto nesrozumitelnými pedologickými termíny, nemáme jinou možnost.

36 Společnost Česká krajina má výborné webové stránky, kde informuje o začleňování zubra, losa a tura do evropské krajiny.

i pratur se na našem území udrželi nejméně do 12. století, ale v té době se už jednalo o poslední jedince. O tom, že se toulali i Podřipskem, svědčí nálezy kostí z nedaleké Budče i názvy typu Turské pole. Hned za Turskem leží na okraji vltavského údolí smíšená doubrava s mohylami Chýnovského háje. Pratur, který je doložen z eneolitických lokalit jako na Denemarku u Kutné Hory, musel být poměrně běžnou součástí tehdejší krajiny. Říční niva zase přála samotářským losům. Zubr ani pratur nejsou lesní zvířata, tam se uchýlili – podobně jako jelen a do značné míry vlk – až pod tlakem člověka. Nejvíc jim vyhovuje parková krajina s plochami lesů, luk a polí.

Žádný z těchto popisů nenahradí přímé pozorování majestátnosti, opatrného chování (při chůzi lesem jsou téměř neviditelní), přirozené inteligence a bojovnosti nejenom býků, ale i krav. Mé zkušenosti se týkají jen zdivočelých krav v lesích státu Coloradu, ale i tak jsem si odnesl pocit velkého respektu, či dokonce posvátnosti. Přítel Blackhorse se však před zdivočelou kravou, které zde běžně napadají lidi, zachránil jenom úprkem s koltem připraveným ke střelbě. V Evropě dochází k útokům krav na lidi jen velmi vzácně, a to obvykle v případech, kdy si s sebou vedete psa. Prakticky jediným nepřítelem pratura byli totiž vlci a tato reakce na ohrožení může „naskočit“ i úplně obyčejné, jinak poklidně přezíravé krávy. Potkat se s divokým turem musel být zážitek velké síly a majestátnosti, a proto se nedivíme množství býčích kultů, které jsou pro Evropu od eneolitu až po Germány typické. V travnatých či hornatých oblastech mezi Blízkým východem a Sibiří zase převládají kulty jelenů a kozorožců.

Podle výzkumů Petra Pokorného se v průběhu eneolitu definitivně změnila prostupnost polabské krajiny. Tam kde byl dřív les s ostrůvky polí a luk, vzniklo bezlesí s ostrůvky lesů. Jiří Sádlo však nabízí další pohled. Dnes jsme zvyklí na jednolité plochy či plošky lesů a podobně jasně ohraničená pole. Ve skutečnosti většina krajiny možná nebyla ani les, ani bezlesí, ale promíchaná krajina velkých pastevních stromů, které zvířata vyhledávají během letních veder, polí zarůstajících křovisky a přílohu, tedy zemědělské půdy, která se nechala odpočívat, aby opět po několika letech dosáhla přirozené úrodnosti. Tato krajina asi bývala opakovaně opouštěna a opět kolonizována. Svoji roli v tom sehrály neúrodné roky, kdy se například následkem sopečných výbuchů zejména na poměrně blízkém Islandu neurodilo obilí, či epidemie přicházející s indoevropskými národy ze stepí střední Asie. O vazbách mezi prostředím a osídlením pojednává z jiného úhlu i text Martina Gojdy o paleoekologii dále v knize.

Osli na Řípu

Všechn ten hovor, flašiny, popěvky chodců, prosebné volání žebráků doplňoval neustávající zpěv skřivánků, kteří si tak zamilovali širý kraj podřípský. Kdo chce mluvit o Podřípsku, nikdy nemůže přejít třeba jen zmínkou tento rod drobných polních ptáčků, i kdyby vnímal přírodu jen pozorností zcela povrchní.

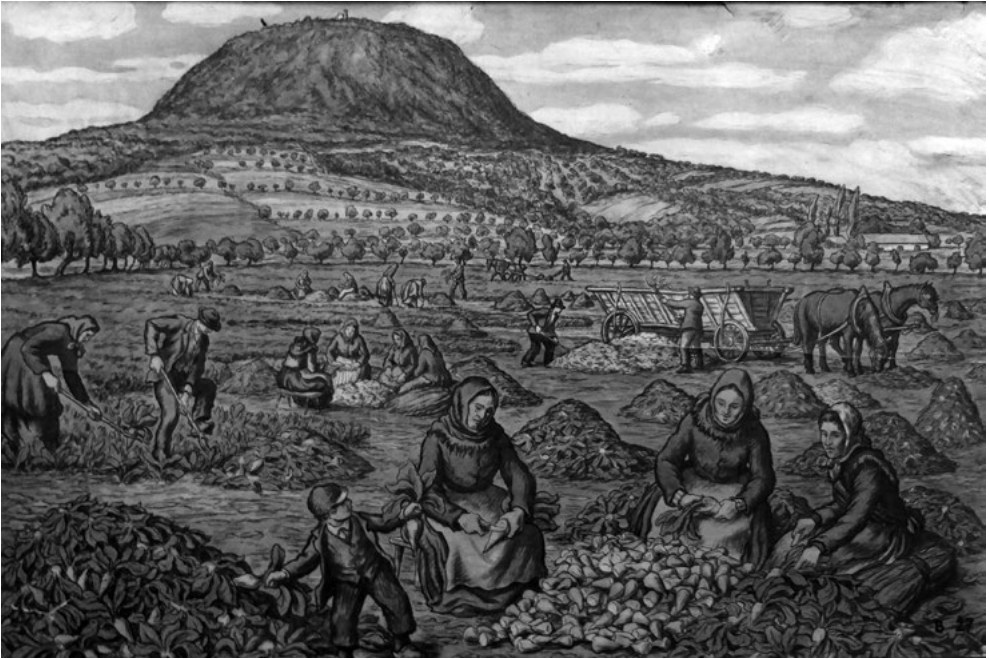
Otokar Nejedlý: *Dětství a chlapectví na Podřípsku*³⁷

Jiří Sádlo nazval svůj příspěvek v čísle časopisu *Vesmír* věnovaném Řípu (2000, č. 1) mírně provokativně „Zapalte ho – ať hoří!“. V lese na Řípu totiž až na mařinku vonnou schází hájové byliny. Extrémně suchomilné a světlomilné druhy vázané na skalnatá stanoviště jako křivatec český, kostřava přítvrdlá, suchomilná játrovka *Grimaldia fragrans* či česnek tuhý ukazují, že po celý holocén tady ležela alespoň očka otevřených skalek. Říp je od ostatních sopečných vrchů, třeba od Házmburku, oddělen kilometry bývalé lesní krajiny, takže rostliny zde musely vydržet celý holocén. „Co dnes máme s Řípem dělat?“ ptá se Sádlo. Předělat jej na les by znamenalo dotáhnout sem i hajní byliny, což je ohavnost. Mnohem jednodušší by bylo vysekat jižní stranu, kde byly kdysi založeny vinice, a třeba pomocí stádečka koz zde udržovat bezlesí.

Pokud se podíváme na situaci v širším okolí, Vojen Ložek zjistil, že v lounském středohoří se průběžně vyskytují stepní plži, kteří by jinak v lese nedokázali přežít. V milešovském středohoří sice les nastoupil, ale i tak se zde objevuje stálá přítomnost stepních druhů. To ukazuje na dlouhodobou mozaiku lesních a travnatých ploch. Lesu naopak přibývá směrem k Děčínu a do Lužických hor, ale části skalnatých strání Řípu, Házmburku a Slánské hory nebyly nikdy zalesněny. Říp musel působit mnohem víc skalnatým dojmem než dnes, kdy jeho odolnou tvrdost zakrývá a změkčuje les. Na současném Řípu jsou nejcennější nízké křoviny a teplomilné trávníky na skalách a rovněž některé partie suťových lesů. Z výrazných, vzácných či krásných druhů rostlin můžeme jmenovat řebříček panonský, pelyněk pontický, okrotici bílou, kosatec nízký, pár posledních jalovců obecných či kavyl Ivanův. Ostatní druhy je možné dohledat v registru chráněných lokalit AOPK ČR.

Jakým tragickým omylem se stalo, že téměř všude na Řípu vyrostl les? 19. století je po napoleonských válkách stoletím relativního válečného klidu. Zemědělci zbavení břemena roboty konečně pracují na svém a ztěžka a neochotně se učí nové osevní postupy i zásady hnojení polí. Populace roste a to zvyšuje tlak na půdu, obecní pastviny i les. Druhá polovina 19. století tak zřejmě představuje vrchol odlesnění českých zemí. Dřívější i pozdější krajina byla a bude zarostlá

³⁷ Skřivan polní je naštěstí stále ještě početný pták hnízdící na zemi, i když je jeho populace zdecimovaná zemědělskou chemií, polními stroji a predátory včetně psíka mývalovitého.



Sklizeň cukrové řepy pod Řípem, všimněte si – podobně jako v Českém středohoří – velkého množství ovocných stromů. Tetky sedí proti sobě, mohou si povídat, dětský pomocník je vítaný (závěsný školní obraz, 50. léta).

mnohem víc. V krásné knížce *Outěchovice* (1942) popisuje lesní Jiří Frejka zkušenost několika generací lesních správců na rozhraní středních a jižních Čech. Lesní správce pozoruje sedláky i lesní dělníky: „Ale protože nemají mnoho majetku, protože srdce ani rozum jim nezarostl v dostatku, mohli by se leccčemu naučit.“ Má úsloví, že „každý tak rád se k lesu v nouzi přitlačí“.³⁸ S velkými potížemi pak přesvědčuje sedláky, aby předtím než jim deště spláchnou půdu, sázeli na dříve neobdělávaných místech les. Moc to nejde, ale pak dojde k průlomům a ze zalesňování se stává téměř móda. Lesní však musí učit venkovské lidi, jak hluboko sázet, kypřit půdu, jak zvlažovat kořínky, ale ne zelenou chvoj, jak nesázet po dešti a dalších mnoho dovedností. Třeba sazenička má stát nejhustším chvojem proti slunci a smrkové semeno se může sít společně s ovsem, protože pak budou semenáčky zvyklé na místní půdu (a dnes bychom řekli i mykorhizu). Tvrdohlavým sedlákům vypráví, jak byl s knížetem Schwarzenbergem na Orlíku a ten na přání své paní nejprve nechal na ohromná skaliska rozházet semena travin, bříz, akátů, a když se neujala, tak dělníci přivázaní na lano sázeli stromky do skalních škvír. Umíme si představit, jak v zimě ve Vídni na nějakém plesu líčí paní Schwarzenbergová z Orlíka paní Lobkovicové z Roudnice, že na zámku není

³⁸ Frejka 1970, s. 120.

nic nového, ale jeho okolí se mění na krásný park, o který se ona osobně stará. Takový byl ideový i hospodářský základ, ze kterého vyrostla myšlenka zalesnit Říp. Docela dobře jí porozumíme, když si prohlédneme rozlohu lesů na mapách I. a II. vojenského mapování či fotografie z konce 19. století. Poutníci na tábory lidu pod Řípem šli holou, rozpálenou krajinou bez alejí a stinných míst. Krajina stromy nutně potřebovala, ale dnes víme, že horní polovině Řípu by bez vyšších dřevin bylo lépe.

Nina Milotová sepsala v roce 2014 záslužnou třísetstránkovou práci o národním životě na Podřipsku v letech 1860–1914, ve které se zabývá i zalesňováním Řípu. Upozorňuje zejména na probouzející se ochrannářské hnutí v Německu a Francii i na činnost okrašlovacích spolků. Cirkulář okresního hejtmanství z listopadu roku 1885 upozorňoval, že ve „srovnání s okresem libochovickým a litoměřickým jest roudnický okres téměř prázden všeho stromoví a tím i ptactva“. Možná je chvála podřipských skřivánků ve skutečnosti smutnou připomínkou toho, že ostatní drobní pěvci byli téměř vyhubeni, protože neměli kde hnízdit. V dokumentu se objevuje naděje, že „celý okres se zaskví v hávu kypré zeleně a bude útlukem tisícových ptáků zpěvných, hmyzem stromoví ovocného se živících“.³⁹ Autor textu vyjadřuje názor, že láska k vysazování stromoví a ovocných sadů i pěstování zahradnictví zušlechťuje lidskou mysl.

V roce 1875 či o něco později začal kníže Moric z Lobkowic zvažovat žádost hospodářského spolku z Roudnice o zalesnění Řípu. Podle přírodních archivů nějaká forma lesa nejspíš jako křivolaká doubrava na úpatí či na severním svahu hory vždycky existovala, ale zbytky porostů byly vykáčeny sedláky, kteří se v roce 1848 domnívali, že svoboda od roboty znamená, že mají opět právo hospodařit v řípských „lesích“. Uběhlo několik let, než k zalesňování, které údajně trvalo čtrnáct let, skutečně došlo. Praktický lesník si umí dobře představit problémy se zasycháním sazenic a nutností stromky opakovaně vysazovat a pečovat o ně. Velkým nákladem byly svahy osázeny letními i zimními duby, jasany, javory, osikami a břízami. Na severním svahu se tehdy v jednom z posledních chladnějších výkyvů malé doby ledové dařilo smrkům, na pokraji lesa modřínům a okraje skal byly osázeny borovicí černou. Rovněž byl vysazován javor tatarský a na několika místech kleč, která se zde kupodivu udržela dlouho.⁴⁰ Kleč zřejmě měla být pozdně romantickou připomínkou alpského prostředí, podobně jako kamzíci vysazení v roce 1907 v Lužických horách. Žijí zde dodnes.

Na Říp vedla jen kamenitá cesta, která byla pro povozy poměrně nebezpečná. Zvířata – vyvážející zboží pro krámky stavěné zde o slavnostech – se málem sedřela. V 50. letech 19. století na kluzkých čedičových kamenech sklouzl kůň, který se pádem dolů ze svahu zabil. Bylo proto nařízeno konat slavnosti pod Řípem, a nikoliv na jeho vrcholu. Stavební materiál a asi i sazenice a půdu na Říp

³⁹ N. Milotová (2014, s. 67–70; knižně 2020).

⁴⁰ J. Tříška in K. Hlávka a kol. (1959, s. 3–4).

vynášeli osli.⁴¹ Nebylo to o moc rychlejší ani lacinější, protože osel do příkrého svahu unese asi 50–80 kg. S půdou mohli na horu zanést i několik pravěkých střípků a asi i pár semen třeba mařinky, jak se domnívá J. Sádlo. Odkud půda pocházela, nevíme, ale předpokládal bych, že byla odebírána v blízkých selských lomech na úpatí Řípu. Ty nebyly zakládány v rostlé, obtížně rozpojitelné skále, ale v sutích, odkud byly vybírány pevnější čedičové kameny. Množství odpadní zeminy bylo značné a lomy v roce 1982, kdy jsem je poprvé navštívil, spíš připomínaly hlinišťe. Dnes jsou skoro úplně zavezené.

V letech 1909–1910 byla na Řípu postavena hospoda. Jako člověk, který by nejraději zrušil horní část lanovky na Sněžku a až na barokní kapli zde bez náhrady zboural všechny budovy, bych si přál, aby budoucí řípský hostinec vznikl pod horou. Usnadnilo by to i kanalizaci a vedení elektrických sítí. Navíc některá místa nemají být snadno dostupná a z mytických hor se nemají stávat turistické peleše. Jen se podívejte, jak dopadl kdysi posvátný, velebný Praděd. Jeho jméno vlastně Říp připomíná, protože praděd či praotec ve smyslu předek mohou být téměř synonyma.

Kyvor, kosatec a hvozdík

Necítím se oprávněn popisovat řípskou květenu, která by si zasloužila vlastní monografii a ověření například výskytu dříve uváděných mechorostů a kapradin, vždyť botanizovat se na Říp chodilo už nejméně od roku 1885.⁴² Má to ale jeden problém. Tři nejkrásnější řípské rostliny – kyvor lékařský, hvozdík písečný český a kosatec nízký – mají nejasný původ a nevíme, zda se nejedná o rostliny vysazené či (jako u hvozdíku písečného) o zplanělé kultivary. Na Podřipsku však mají domovské právo a je správné o ně pečovat.

Kyvor lékařský se podobá sleziníku. Potřebuje zastíněné a mírně vlhké štěrbinny skal a alespoň trochu vápence. S tím na Řípu není problém, protože na zdejších rozvětralých čedičích často nalézáme křídově bílé, rozpadavé karbonátové povlaky. Kalcit je na povrchu čedičů někdy vyvinutý jako tzv. bradavičnaté sintry, tedy 2–5 mm velké, hnědavě hlinité povlaky a polokulovité agregáty, na které původně upozornil Vojen Ložek jako na indikátor vápnatého prostředí i v místech, kde bychom to nečekali. Rozšíření kyvoru je pozoruhodné, protože není vázán na jeden areál, ale hlavně na široký severojižní pruh, který se táhne kolem Vltavy a Labe od jižních do severních Čech. Kyvor má tu kouzelnou vlastnost, že dokáže vyschnout, hibernovat v tomto stavu několik let a pak opět obrazit. V Itálii

⁴¹ V. Kotrch (1898, s. 10).

⁴² F. Nekut (1885), E. Bauer (1899), dále zejména v Českém středohoří K. Domin (1904), J. Klika (1933 a 1951), K. Kubát (1970).

Vážení čtenáři, právě jste dočetli ukázkou z knihy Říp.

Pokud se Vám ukáзка líbila, na našem webu si můžete zakoupit celou knihu.