

Slavoj Brichcín a kolektiv

Soudní sexuologie



KATALOGIZACE V KNIZE - NÁRODNÍ KNIHOVNA ČR

Brichcín, Slavoj, 1935-

Soudní sexuologie / Slavoj Brichcín a kolektiv. -- Vydání 1.. -- Praha : Grada, 2025. -- 1 online zdroj. -- (Psyché)

Obsahuje bibliografii a rejstřík

ISBN 978-80-271-8335-7 (online ; pdf)

* 340.6:613.88 * 613.88 * 343.852:616-08 * (048.8:082) * (0.034.2:08)

- soudní sexuologie
- sexuologie
- ochranné léčení
- kolektivní monografie
- elektronické knihy

343 - Trestní právo [16]

Slavoj Brichcín a kolektiv

Soudní sexuologie



GRADA Publishing

Upozornění pro čtenáře a uživatele této knihy

Všechna práva vyhrazena. Žádná část této tištěné či elektronické knihy nesmí být reprodukována a šířena v papírové, elektronické či jiné podobě bez předchozího písemného souhlasu nakladatele. Neoprávněné užití této knihy bude trestně stíháno.

Automatizovaná analýza textů nebo dat ve smyslu čl. 4 směrnice 2019/790/EU a použití této knihy k trénování AI jsou bez souhlasu nositele práv zakázány.

MUDr. Slavoj Brichcín a kolektiv

SOUDNÍ SEXUOLOGIE

Autorský kolektiv:

PhDr. Šárka Blatníková

MUDr. Marek Páv, Ph.D., MBA

PhDr. Jiří Závora, Ph.D. et Ph.D.

Vydala Grada Publishing, a.s.

U Průhonu 22, 170 00 Praha 7

tel.: +420 234 264 401

www.grada.cz

jako svou 10 338. publikaci

Recenzoval:

prof. PhDr. Petr Weiss, Ph.D., DSc.

Odpovědná redaktorka Vlasta Dohnalová

Redakce a korektury PhDr. Jaroslava Hájková

Grafická úprava Jan Šístek

Návrh a zpracování obálky Zdeněk Dušek

Obrazový doprovod z archivu Sexuologického ústavu

Počet stran 280

Vydání 1., 2025

Vytiskla TISKÁRNA V RÁJI, s.r.o., Pardubice

© Grada Publishing, a.s., 2025

Cover Photo © depositphotos/aa-w

ISBN 978-80-271-8336-4 (ePub)

ISBN 978-80-271-8335-7 (pdf)

ISBN 978-80-271-5109-7 (print)

Obsah

Úvod	9
1 Historie české soudní sexuologie (Slavoj Brichcín)	11
1.1 Česká soudní sexuologie od počátků do založení sexuologické společnosti ČLS JEP	11
1.2 Česká soudní sexuologie od roku 1970 do konce století	13
1.3 Rozvoj sexuologie v novém století	17
2 Sexuální zdraví a jeho souvislosti (Slavoj Brichcín)	23
2.1 Sexuální zdraví	23
2.2 Sexuální práva	24
2.3 Sexuálně motivační systém (SMS)	24
3 Etapy pohlavní ontogeneze (Slavoj Brichcín)	27
4 Partnerská sexualita (Slavoj Brichcín)	31
5 Specifika ženské a mužské sexuality (Slavoj Brichcín)	35
6 Sexuální orientace – sexuální zaměření (Slavoj Brichcín)	37
7 Sexuální menšiny (Slavoj Brichcín)	39
8 Rodová identifikace a role (Slavoj Brichcín)	43
9 Určení biologického pohlaví (Slavoj Brichcín)	45
9.1 Matrikové (genitální) pohlaví	45
9.2 Gonadální pohlaví	46
9.3 Genetické (chromozomální) pohlaví	46
9.4 Neuroendokrinní (hypotalamické) pohlaví	47
10 Genderový nesoulad a tranzice (Slavoj Brichcín)	49
10.1 Problém genderové inkongruence	49
10.2 Terminologický vývoj v přístupu ke genderové problematice	50
10.3 Genderový nesoulad v dospívání a dospělosti	50

10.4	Genderový nesoulad v dětství v MKN-11	51
10.5	Genderová dysforie v DSM-5	51
10.6	Tranzice	53
10.7	Terminologie užívaná v oblasti genderové diskuse	54
10.8	Postup úřední změny pohlaví k 1. 7. 2025	55
11	Stavy související se sexuálním zdravím (Slavoj Brichcín)	57
11.1	Sexuální dysfunkce	57
11.2	Poruchy sexuální bolesti	60
11.3	Parafilní poruchy	62
12	Rizika a důsledky adolescentofilie (Slavoj Brichcín)	83
12.1	Hebefilie	83
12.2	Efebofilie	85
12.3	Pohlavní zneužívání dítěte	88
12.4	Zneužitelné děti	90
12.5	Oběti zneužívání	92
12.6	Diferenciální diagnóza pachatelů pohlavního zneužívání	92
13	Problematika incestu v expertize (Slavoj Brichcín)	95
14	Psychosexuální infantilismus (Slavoj Brichcín)	101
14.1	Syndrom psychosexuálního infantilismu	101
14.2	Vývoj k současnému pojetí poruchy	102
14.3	Forenzní význam sexuálního infantilismu	103
15	Pornografie a sexuální delikvence (Slavoj Brichcín)	105
16	Internetová kriminalita proti dětem a komerční zneužívání (Slavoj Brichcín)	109
16.1	Grooming	110
16.2	Trestní právo a dětská pornografie	111
16.3	Komerční zneužívání dětí a mladistvých	112
17	Následky sexuální traumatizace (Slavoj Brichcín)	115
17.1	Bezprostřední následky	116
17.2	Odložené následky	116
17.3	Pozdní následky dlouhodobého zneužívání	118

18	Neurovývojové poruchy (<i>Slavoj Brichcín</i>)	119
	18.1 Poruchy vývoje intelektu	119
	18.2 Demence	120
	18.3 Problémové sexuální chování mužů s poruchou vývoje intelektu (PVI)	122
19	Nebezpečné pronásledování – stalking (<i>Slavoj Brichcín</i>)	127
20	Alkohol a drogy v sexuální delikvenci (<i>Slavoj Brichcín</i>)	129
21	Kriminální sexuální násilí očima kriminologa (<i>Šárka Blatníková</i>)	133
	21.1 Násilná sexuální kriminalita a empirická data	136
	21.2 Pachatelé kriminálního sexuálního násilí a znalecká expertiza	138
22	Kriminální sexuální násilí očima sexuologa (<i>Slavoj Brichcín</i>)	145
23	Sexuálně motivované vraždy (<i>Slavoj Brichcín</i>)	151
24	Sexuologický znalecký posudek (<i>Marek Páv, Jiří Závora</i>).	155
	24.1 Právní rámec v ČR	157
	24.2 Rámec sexuologického znaleckého posouzení a jeho specifika	172
	24.3 Psychofyziologické měření parafilních zájmů	174
	24.4 Specifika hodnocení ovlivnění rozpoznávacích a ovládacích schopností	175
	24.5 Specifika hodnocení rizika sexuálního násilí a návrh zdravotnických opatření	177
25	Hodnocení rizika sexuálního násilí (<i>Marek Páv</i>)	179
26	Posudky o poškození sexuálního zdraví (<i>Slavoj Brichcín</i>)	193
27	Expertiza v oblasti občanskoprávní (<i>Slavoj Brichcín</i>).	195
28	Posuzování násilných trestných činů (<i>Slavoj Brichcín</i>)	197
29	Sexodiagnostika mravnostních delikventů (<i>Slavoj Brichcín</i>)	199
30	Psychodiagnostika mravnostních delikventů (<i>Slavoj Brichcín</i>).	205

31	Hodnocení ovládacích a rozpoznávacích schopností u sexuálních delikventů (<i>Slavoj Brichcín</i>)	207
32	Ochranné léčení a zabezpečovací detence v soudní expertize (<i>Šárka Blatníková</i>)	211
	32.1 Ochranné léčení	214
	32.2 Zabezpečovací detence	220
	32.3 Prostor ke zlepšení – poznatky z empirického výzkumu	228
33	Terapeutické programy a hodnocení jejich efektivity (<i>Marek Páv</i>)	235
	33.1 Efektivita terapeutických programů pro sexuální delikventy	240
	33.2 Hodnocení průběhu sexuologické léčby v rámci znaleckého posouzení	241
34	Ochranné léčení a pocity viny u sexuálních delikventů (<i>Slavoj Brichcín</i>)	247
	Závěr	251
	Literatura	253
	Rejstřík	277

Lidské sexuální chování bylo vědecky zkoumáno od 19. století. Značný rozvoj sexuologických poznatků můžeme sledovat od dvacátých let minulého století. Epidemie sexuálně přenosných nemocí, přínos kulturní antropologie a Freudova psychoanalýza podnítily zájem o studium pohlavnosti. Sexuální antropologie, evoluční psychologie, biologie chování a etologie, sociologie, sexuální pedagogika, politika a etika dále rozšiřují a obohacují náš obzor.

LÉKAŘSKÁ SEXUOLOGIE zkoumá pohlavnost člověka z hlediska převážně preventivně terapeutického. Jejím předmětem jsou především **zdravotní poruchy** ve sféře lidského **rozmnožování** (reprodukčního zdraví), **sexuální dysfunkce** (např. ztráta sexuální touhy), poruchy **sexuálního zaměření** (parafilie), problémy **rodové identity** (genderově atypické chování), poruchy **sexuálních vztahů** (např. sexuálního vyzrávání).

Sexuologové mluví o těchto pojmech **pohlavní motivace**:

- **sexuální identifikace** (pohlavní role – mužská a ženská a jiná);
- **sexuální orientace** (trvalé přednostní zaměření na druhé osoby);
- **sexuální emoce** (zamilovanost, vzrušení, orgasmus, uspokojení);
- **sexuální chování** (tvorba páru).

SODNÍ SEXUOLOGIE je jedním z podoborů lékařské sexuologie.

Tématy soudní sexuologie jsou zejména:

- ochrana před sexuálním násilím a zneužíváním;
- posuzování schopnosti k pohlavnímu soužití a plození;
- odškodňování úrazů a nemocí s následky v pohlavní sféře;
- zjišťování variací pohlavního zaměření a identity;
- posuzování trestných činů sexuálně motivovaných;
- indikace a výkon ochranných opatření u sexuálních delikventů;
- hodnocení výsledků ochranného léčení a zabezpečovací detence;
- výzkum v oblasti mravnostní delikvence.

1 Historie české soudní sexuologie

Slavoj Brichcín

1.1 Česká soudní sexuologie od počátků do založení sexuologické společnosti ČLS JEP

Význam poznatků z pohlavní patologie si u nás ještě dříve než psychiatři uvědomili **internisté** a **dermatologové**. Internista profesor Josef Pelnář přeložil roku 1902 z francouzštiny monografii Charlese Féré *Pohlavní pud, jeho vývoj a rozvrat* a sexuologické bádání po celý život podporoval. Také dermatovenerolog František Šamberger se stavěl k novému oboru příznivě, inicioval jeho osamostatnění a přednášel o sexuálních poruchách. V červnu roku 1921 vznikl při pražské kožní klinice **Ústav pro sexuální patologii**, jehož vedením byl pověřen – po výcviku v Hirschfeldově ústavu – dermatolog Ferdinand Pečírka. Šlo by patrně o první sexuologické univerzitní pracoviště na světě, ale profesor Pečírka hned následujícího roku zemřel. Profesor Šamberger nabídl svému asistentu Josefu Hyniemu podporu, bude-li se věnovat sexuologii. Dopomohl mu i k zahraničním studijním cestám za německými a rakouskými odborníky. Došlo k podnětným setkáním Hynieho: roku 1929 v Berlíně s Magnusem Hirschfeldem a ve Vídni s Wilhelmem Stekelem; poté debatoval roku 1931 s pracovníky berlínského Institutu sexuologie a ve Vídni i s Alfredem Adlerem.

Jak reagovali na rozvoj sexuologických poznatků naši psychiatři? Karel Kuffner, od roku 1900 řádný profesor psychiatrie na české univerzitě v Praze, publikoval v roce 1904 příspěvek *Několik případů aberace sexuální*. V meziválečném období u nás vynikli dva psychiatři: odpůrce psychoanalýzy Antonín Heveroch a Zdeněk Mysliveček, od roku 1930 Kuffnerův nástupce na pražské klinice, jenž byl autorem cenné kapitoly Soudní psychiatrie v Hájkově učebnici soudního lékařství (1936).

Josef Hynie otevřel s psychiatrem Svetozarem Nevolem v Praze koncem dvacátých let ambulanci pro sexuální poruchy. V Brně v téže době sexuologii pěstoval

dermatovenerolog a prozaik Antonín Trýb, jemuž v roce 1925 vyšla publikace *Sexuální funkce muže a její úchytky*. Profesor Trýb se zasloužil mimo jiné o brněnský sjezd Světové ligy pro sexuální reformu v září 1932. Na organizaci sjezdu se podílel také primář sanatoria nervových chorob v Praze-Bubenči, agilní předseda tehdejší Československé ligy pro sexuální reformu Hugo Bondy. Bondy byl průkopníkem psychiatrické sexuologie v období první republiky. Usiloval o zrovnoprávnění homosexuální menšiny, psal příspěvky o trestnosti pohlavních deliktů, sexuálních anomáliích a sexuálním infantilismu. Bondy se osvědčil, až do své tragické smrti záhy po německé okupaci, jako soudní znalec i jako autor většiny hesel ze sexuální patologie v naučném slovníku. Bohuslav Brouk publikoval v roce 1933 *Psychoanalytickou sexuologii*.

V roce 1934 byl Hynie habilitován na základě monografie *K farmakoterapii mužské sexuální dysfunkce*. Za rok nato obnovil Pečírkvův **Ústav pro sexuální patologii**. Stal se skutečným zakladatelem české sexuologie a učitelem první generace našich sexuologů. Udržel psychosomatickou orientaci české lékařské sexuologie. V knize *Úvod do lékařské sexuologie* (1940) mimo jiné pojednal o účasti sexuologa v civilních i trestních procesech. Za války byl rozvoj sexuologie u nás omezen. Po osvobození Josef Hynie se svým prvním spolupracovníkem Janem Rabochem a s mediky Janem Dobiášem, Vladimírem Bartákem a Karlem Nedomou v nově pojmenovaném **Sexuologickém ústavu** činnost obnovili a postupně zde vybudovali základnu tohoto oboru. Vladimír Barták rozvíjel práci v andrologii.

Padesátá léta u nás sexuologii nepřála. Sexuologický ústav přežil nepřízeň doby jen jako oddělení gynekologické kliniky, pod názvem Laboratoř pro studium fertility a sterility. Na *Soudní psychiatrii pro právníky a lékaře* čekala odborná obec do roku 1957, kdy ji zveřejnili manželé Ferdinand a Jiřina Knoblochovi. Upravené vydání vyšlo roku 1965. Tehdy sexuálním deviacím v knize věnovali jen dvanáct stran textu. Knihu se shodným názvem, jen se závorkou navíc, *Soudní psychiatrie (pro právníky a lékaře)*, vydává roku 1976 Miroslav Dufek. O tři roky později Roman Útrata zpracuje *Soudní psychiatrii*, v níž se už dostává soudní sexuologii větší pozornosti.

V šedesátých letech se zařadili mezi pracovníky Sexuologického ústavu psychiatři Jaroslava Pondělíčková a Jiří Mellan. Mellan zpřesnil sexuologickou anamnézu sestavením anamnestických dotazníků na sexuální funkci mužů a žen (SFM a SFZ), heterosexuální vývoj (HTVM a HTVŽ) a na pohlavní aktivitu (PAM a PAŽ). Roku 1966 byla v našem státě legalizována pro nejrizikovější sexuální delikventy (sadyisty, agresory a recidivující pedofily) možnost terapeutické kastrace, eventuálně testikulární pulpektomie, na vlastní žádost pacienta. Karel Nedoma začal v roce 1963 ambulantně léčit sexuální delikventy vedle racionální psychoterapie diethylstilbestrolem.

Rozvoji sexuologie soustavně napomáhal profesor Vladimír Vondráček. Kurt Freund na psychiatrické klinice vytvořil původní diagnostickou metodu pro vyšetřování mužské sexuální orientace (falopletysmografii) a napsal monografii *Homosexualita u muže* (1962). Freund s Nedomou se zasazovali o zrušení trestnosti homosexuality v Československu, k čemuž také skutečně došlo roku 1961. Na téže klinice zpracovávali témata lidské sexuality psychiatři Vladimír Študent a Miroslav Plzák. V laboratoři pro sexuální výzkum tamtéž působil i ordinář Pavel Zemek.

Vondráček ještě před vznikem Sexuologické společnosti ČLS ustavil komisi pro tuto specializaci, na jejímž zasedání ve složení Vondráček, Bártová, Mellan, Kolářský, Šindlář a Útrata se projednávaly naléhavé otázky znalecké, např. hodnocení ovládacích schopností u deviantních delikventů, indikace terapeutických kastrací, fungování krajských sexuologických ordinariátů, problematika transsexuality apod.

Někteří psychiatři nebyli nakloněni vyčlenění sexuologie ze svého oboru, a proto koncepci sexuologie se zařazením poznatků a problémů gynekologických, urologických, endokrinologických a andrologických nepodpořili.

1.2 Česká soudní sexuologie od roku 1970 do konce století

Zakládající schůze Sexuologické společnosti ČLS se konala v **červnu 1970**. Jejím prvním předsedou byl zvolen Josef Hynie. Koncepci lékařské sexuologie promýšleli s předností Sexuologického ústavu zejména Mellan a Nedoma. Koncepce sexuologie z roku 1974, ustavující sexuologii jako samostatný nástavbový obor, nebyla v praxi plně realizována, ale napomohla vývoji oborových center v českých i moravských krajích. Šlo tehdy o ordinariáty jak **psychiatrické**, tak **gynekologické** sexuologie.

V sedmdesátých letech do Sexuologického ústavu přibyli další pracovníci: psycholožka Iva Šípová, psychiatři Antonín Brzek, Miloš Lachman a Jaroslav Zvěřina. Jan Raboch se synem Jířím publikovali mj. svou zkušenost z hodnocení fertility v kauzách popření otcovství. Raboch s Pondělíčkovou na velkém souboru 1 287 znaleckých posudků zkoumali vztah mezi věkem pachatelů a typem jejich sexuálně motivované trestné činnosti: vrcholný výskyt deliktů u sexuálních agresorů, exhibicionistů a fetišistů našli mezi 21–30letými, u incestních pachatelů mezi 41–50letými. Po 50. roce věku byly v tomto souboru zjištěny především delikty páchané pedofilními a homosexuálními pachateli. Antonín Brzek s Janem Rabochem řešili

přítomnost alkoholu u sexuální delikvence. Expertize se tu věnovali: psycholog Slavomil Hubálek, Luděk Daneš, Miloš Lachman, Ivo Procházka, Václav Urbánek, Jaroslav Zvěřina. Zvěřina po své předchozí psychiatrické ambulantní praxi v Táboře se v pražském ústavu zaměřil od roku 1977 na výzkum s důrazem na soudně sexuologickou problematiku. Řadu prací věnoval i terapii parafiliků.

Profesor Hynie publikoval roku 1974 dvoudílná skripta *Základy sexuologie*. O rok dříve informoval časopisecky o ochranném léčení delikventů jak psychiatry, tak prokurátory. Jeho velká monografie *Lekárska sexuológia* vyšla slovensky roku 1970. Hynie řídil ústav do roku 1974, kdy byl jeho vedením pověřen Jan Raboch.

Profesor Raboch zde působil jako přednosta celých patnáct let, uveřejnil přes 400 odborných prací, s řadou prioritních výzkumů. Sepsal učební text *Lékařská sexuologie*. Roku 1977 byl zvolen předsedou významné International Academy of Sex Research (IASR) a stal se i poradcem WHO. V Praze se uskutečnilo v letech 1979 a 1992 zasedání IASR. Hostitelem druhého z nich byl již profesor Jiří Raboch, Janův syn. Pod vedením Jana Rabocha se ústav stal mezinárodně respektovanou institucí. V roce 1989 převzal vedení pracoviště docent Jaroslav Zvěřina, který jej řídil dalších 23 let.

V šedesátých, sedmdesátých a osmdesátých letech se mimo Prahu poskytovala sexuologická **ambulantní péče** ve fakultních nemocnicích v Brně (kde Dagmar Bártová působila od roku 1959, Růžena Hajnová od roku 1975), v Hradci Králové (v oboru sexuologie zde pracovali profesor Miroslav Zapletálek, později Jan Zbytovský), v Plzni na kožní klinice u docenta Miroslava Pokorného, na psychiatrické klinice u docenta Milana Kolomazníka, později u docenta Jiřího Berana. V Olomouci působil profesor Karel Tabarka a poté Pavla Entnerová. V **krajských nemocnicích** pracovali sexuologové: v Liberci Lumír Tauš; v Ústí nad Labem Erich Sýkora, poté Luboš Zdrůbek; v Českých Budějovicích Slavoj Brichcín a Jiří Hrdlička. V Ostravě se zdatně angažovali v gynekologické sexuologii Jiří Šráček a Radim Uzel, známý též jako sekretář Sexuologické společnosti; v psychiatrické sexuologii František Janík a Miroslav Mocek. V Třinci později působil René Gregor. V Psychiatrické léčebně Jihlava se ústavním sexuologickým pacientům věnoval Bohumil Dolejší; v PL Kroměříž Václav Klíma, v PL Šternberk Vladimír Havlík.

Brněnský dámský tandem (Bártová a Hajnová) dosáhl osamostatnění sexuologické ambulance mimo psychiatrii roku 1992 a přispěl k zahájení ochranného léčení sexuálních delikventů ve věznici Kuřim u Brna (1993). Do samostatné sexuologické ambulance ve FN Brno-Bohunice obě lékařky přizvaly gynekologa Michala Pohanu, budoucího přednostu pražského Sexuologického ústavu v letech 2012–2017, Taťánu Šrámkovou, příští docentku, zaměřenou na sexuální poruchy u somaticky nemocných, dále Vladěku Šantavou a Zuzanu Švehlákovou. Na psychiatrické klinice

brněnské LF od osmdesátých let působila v sexuologii budoucí profesorka Alexandra Žourková a v MÚNZ Brno v téže době František Skřivánek.

Po vzniku **Výzkumného ústavu psychiatrického** v bohnické léčebně v roce 1961 se těžiště sexuologického bádání přesouvá s Kurtem Freundem na toto pracoviště. Jaroslav Madlafousek, Michael Žantovský, Zdeněk Hlišák a Aleš Kolářský zde formulují – už po Freundově emigraci do Kanady roku 1969 – koncepci sexuálního chování jako vrozeného komunikačního procesu, jímž se realizuje systém vzájemně propojených dílčích motivačních stavů. Freund přichází v Torontu s novým pojetím některých parafilií jako poruch dvoření (*The Courtship Disorders*, 1983).

Čeští lékaři uspořádali po uvolnění politických poměrů v červnu 1968 Symposium Sexuologicum Pragense, kterého se zúčastnilo na tři sta pracovníků z devatenácti zemí. Sborník prací z této konference zahrnuje i vědecké příspěvky tuzemských autorů. V devadesátých letech v Praze zorganizovali dvě mezinárodní sympozia na téma pohlavního zneužívání pod názvem East-West konference (1996, 1999) a aktivně se jich zúčastnili. Na první se podíleli Jan Kožnar, Eva Malá, Petr Pöthe, Ivo Procházka, Jana Spilková, Eva Vaníčková a Jiří Raboch. Na druhé konferenci přednášeli Aleš Kolářský, Ludmila Čírtková, Ladislav Csémy, profesori Jiří Dunovský a Kamil Provazník. Plodná spolupráce se sesterskou Slovenskou sexuologickou společností pokračovala i v novém století: v české aktivní účasti na Košických sexuologických dnech a v pravidelných příspěvcích našich autorů v časopise *Sexuológia*.

Roku 1987 zřídili v Institutu pro další vzdělávání lékařů a farmaceutů (ILF) **Kabinet soudní psychiatrie**, kde docent Jaroslav Baštecký jakožto autor několika monografií – *Psychiatrie, právo a společnost* (1977), *Psychosomatická medicína* (1993), *Gerontopsychiatrie* (1994) – pravidelně zařazoval forenzně sexuologická témata do kurzů pro soudní znalce. Tam vznikla i Bašteckým uspořádaná kniha *Základy soudní psychiatrie – Obecná část* (1997), obsahující i pro expertizu v sexuologii užitečné údaje.

Terapii **pohlavních dysfunkcí** rozvíjel a řadou publikací z oboru psychoterapie a hypnózy potěšil laickou i odbornou veřejnost profesor Stanislav Kratochvíl (1932–2024), který v PL Kroměříž úspěšně léčil dysfunkční dvojice během hospitalizace párovou sexoterapií. Kratochvíl přednášel na brněnské a později olomoucké univerzitě. Pro klinickou sexuologii jsou přínosné jeho práce *Sexuální dysfunkce, Manželská a párová terapie* nebo *Skupinová psychoterapie v praxi*. Zájem o **sexuální vztahové problémy** třibily v té době knihy Ivo Pondělíčka (1928–2019).

První samostatné **lůžkové sexuologické oddělení**, určené k ústavnímu ochrannému léčení odsouzených delikventů, vzniklo z iniciativy Romana Útraty roku 1976 v psychiatrické léčebně Horní Beřkovice – prvotními organizátory byli primářka Jana Zimanová a psycholog Slavomil Hubálek, poté zde působili Jan Fuka a Petr

Weiss, nověji Filip Kapras. Aplikace principů terapeutické komunity představovala tehdy jako český model v péči o odsouzené parafilní pachatele žádoucí průlom. Nicméně hned další sexuologické oddělení v PL Želiv vedl od roku 1980 Jiří Procházka odlišně, a to v rámci kognitivně-behaviorálního programu. Samostatné lůžkové sexuologické oddělení bohnické léčebny s ambulancí založil roku 1987 Slavoj Břichcín s lékařem Ondřejem Trojanem a psychologem Petrem Weissem, k nimž se připojil zkušený sexodiagnostik Aleš Kolářský. Později tu působily lékařky Dagmar Křížková, Hana Fifková a Jana Spilková; oddělení vedli Martin Hollý, Martin Šindlár a Zuzana Řeřichová. Primariát posléze řídil Jiří Švarc. Z psychologů zde nejdéle pracovali docent Jan Kožnar a Petr Ptáček. Sexuologické pracoviště v PL Dobřany řídili Václav Fait od roku 1983, od roku 1999 Vladimír Šupina; v PL Kosmonosy pracovaly Ludmila Volková od roku 1989 a poté Zlata Místlerová; v PL Havlíčkův Brod od roku 1998 léčili parafiliky Želmíra Herrová a Louis Radosa, nověji Mária Borzová, v PL Jihlava Bohumil Dolejší. Činnost sexuologického pracoviště v PL Brno-Černovice zahájila Petra Luzarová. Luzarová, provdaná Sejbálová, převzala od Růženy Hajnové 2006 vedení sexuologického oddělení FN Brno u sv. Anny.

V PL Opava pečovali o sexuologické pacienty Albert Topiař a Milan Vilč. V opavské léčebně se oba jmenovaní zasloužili o organizaci řady **Topiařových opavských sexuologických dní**, pořádaných až do roku 1990, s obvyklou účastí polských sexuologů. **Bohnické sexuologické dny** mají svůj počátek v roce 1988. Konaly se každoročně v posledním únorovém týdnu a roku 2025 dospěly už do 37. ročníku. Sborníky textů zde proslovených přehledně dokumentují vývoj odborných zájmů našich sexuologů na pomezí dvou století.

V devadesátých letech přichází do Sexuologického ústavu psycholog Petr Weiss se zkušeností ze sexuologických oddělení v Horních Beřkovicích a v Bohnicích. Publikuje pak dvě monografie – *Sexuální deviace* (2002) a *Poruchy sexuální preference* (2017). Přednáší sexuální psychologii na FF UK. Jaroslava Pondělíčková pracovala na sexuologickém ústavu celých 50 let (1961–2011). Vedle soudní sexuologie se věnovala poruchám mužské plodnosti, somatosexuálním poruchám a otevřené sexuální výchově. S manželem, sexuologem Ivo Pondělíčkem seznamovali veřejnost i odborníky s poznatky světového sexuologického výzkumu. Už v sedmdesátých letech publikovali dvoudílnou *Lidskou sexualitu jako projev přirozenosti a kultury* (1974).

V devadesátých letech již fungují v řadě českých a moravských měst sexuologické ambulance privátní. Z ambulantních zařízení vedle Sexuologického ústavu VFN a 1. LF UK Praha to jsou čtyři samostatná sexuologická oddělení v nemocnicích (FN Brno-Bohunice, Nemocnice České Budějovice, Nemocnice Liberec, Masarykova nemocnice Ústí nad Labem). Dvě sexuologická pracoviště existují při psychiatric-

kých klinikách (Praha, Brno). Lůžkovou péči o sexuální delikventy v ochranném léčení tehdy provozovalo sedm psychiatrických léčeben, a to Praha-Bohnice, Dobřany, Brno-Černovice, Horní Beřkovice, Jihlava, Kosmonosy a Opava.

Ze soudně sexuologických publikací v posledních desetiletích 20. století připomeňme disertační práci Jaroslava Zvěřiny *Ochranná ambulanti léčba sexuálních delikventů* (1987) s posouzením možnosti a reálných výsledků tohoto ochranného opatření. Zvěřina s Dagmar Bártovou a Janou Zimanovou vyhodnotili roku 1991 katamnézy kastrovaných sexuálních delikventů. Pražští soudní znalci Brichtcín, Kolářský, Netík a Weiss zveřejnili v roce 1996 komplexní soudně sexuologickou studii *Sexuální delikventi z pohledu psychiatrické sexuologie*. Zneužitím dítěte pro pohlavní uspokojení pachatele se u nás zabývalo několik autorů: Eva Malá, Jiří Raboch a právník Zdeněk Sovák v přehledné monografii *Sexuální zneužívání dětí* (1996), v roce 2000 Eva Vaníčková s kolektivem spolupracovníků v publikaci *Pohlavní násilí na dětech*.

Přednostovi psychiatrické kliniky LF UK profesoru Janu Mečířovi vyšla v Bratislavě roku 1991 kniha *Forenzní pedopsychiatrie*. Psychiatr profesor Vladimír Študent sepsal roku 1989 pro pražskou lékařskou fakultu a roku 1994 pro Právníckou fakultu UK skripta *Soudní psychiatrie a trestní právo*, v nichž se kategoricky vyjadřuje ke znaleckému hodnocení ovládacích a rozpoznávacích schopností u sexuálních delikventů. Učební texty svým vysokoškolským posluchačům napsal také Brzek – *Sexuologie pro právníky* (1997), Brichtcín se Zdeňkem Kalvachem vydali *Soudní psychiatrii a soudní sexuologii pro policisty a vyšetřovatele* (1997). Pro zdravotní školy vyšla příručka Hany Fifkové *O sexu s Hankou* (1998).

Výzkumný ústav psychiatrický fungoval v pražských Bohnicích na pozoruhodné odborné úrovni pod vedením profesora Lubomíra Hanzlíčka od roku 1961 do jeho odvolání v roce 1981. Tehdy také zajišťoval pregraduální výuku mediků v rámci 3. LF UK. Postgraduálním vzděláváním lékařů se na psychiatrické katedře **Institutu postgraduálního vzdělávání ve zdravotnictví** zabývali zejména Karel Chromý, Karel Dušek a Alojz Janík, kteří o otázkách sexodiagnostiky poučili během předatestační přípravy dlouhou řadu českých psychiatrů. Roku 1990 převzal řízení ústavu přezvaného na **Psychiatrické centrum Praha** Cyril Höschl a sepětí s 3. LF jako její děkan obnovil.

1.3 Rozvoj sexuologie v novém století

Weiss a Zvěřina (2009) průběžně seznamovali s daty získanými čtvrtým výzkumem sexuálního chování našich spoluobčanů, uskutečněným v odstupu pěti let na repre-

zentativním vzorku české populace. Zásadním dílem Jaroslava Zvěřiny zůstává jeho *Sexuologie (nejen) pro lékaře* vydaná roku 2003. Zvěřinův vědecký zájem a výzkum směřovaly nadále k soudní sexuologii. Znalcům sloužila po dlouhá léta v novém století praktická *Soudní psychiatrie a psychologie* Pavla Pavlovského a kolektivu z roku 2001, v níž kapitolu Soudní sexuologie zpracoval Ladislav Procházka. Tato kniha byla pak dále dostupná v reedicích. V roce 2002 vychází kniha Hany Fifkové s pěti spoluautory *Transsexualita, diagnostika a léčba*. Téhož roku řeší etické otázky soudního znaleství Pavel Baudiš a Jan Libiger v díle *Psychiatrie a etika*. Roku 2003 se profesor Weiss připojuje svou kapitolou Charakteristika sexuálních deviací k publikaci Jana Chmelíka a kolektivu, s názvem *Mravnost, pornografie a mravnostní kriminalita*. Přehled o mravnostní kriminalitě proti dětem a o účelném zdravotnickém zacházení s pachateli i předcházení pedosexuálním recidivám přináší sborník Petra Weisse se čtrnácti spoluautory *Sexuální zneužívání dětí* (2005). Weiss se stal též editorem velké publikace s třiceti spoluautory, vydané v roce 2010 s názvem *Sexuologie*. Kniha obsahuje souhrn poznatků, k nimž dospěla česká lékařská sexuologie – včetně forenzní – na počátku 21. století. Teoretická východiska náročné sexodiagnostiky vyložil Aleš Kolářský v knize *Jak porozumět sexuálním deviacím* (2008). Podnětnou monografií je též *Sexuologie pro urology a gynekology* (2012) Pavla Turčana, Pavla Pokorného a Tomáše Faita s dalšími spoluautory. Roku 2013 publikovala Taťána Šrámková knihu *Poruchy sexuality u somaticky nemocných a jejich léčba* se čtyřicetimi kazuistikami, poučnými zejména pro znalce sexuology. Táž autorka vydává roku 2023 *Mužské stárnutí z pohledu sexuologa*. Cena Josefa Hynieho za rok 2016 byla udělena publikaci Slavoje Bricheína *Soudní psychiatrie a sexuologie pro studenty Policejní akademie ČR*.

V roce 2010 se konalo v Praze výroční zasedání IASR, jehož prezidentem se stal profesor Petr Weiss. V letech 2006, 2008 a 2009 navštívila naši republiku delegace Evropského výboru pro zabránění mučení a nelidskému či ponižujícímu zacházení (CPT) a kritizovala časté indikace dobrovolných kastrací u rizikových pacientů ochranného léčení ústavního. Na přání Ministerstva zdravotnictví ČR zpracovali Zvěřina, Weiss a Hollý (2014) katamnestickou studii padesáti kastrovaných osob, která doložila *Výsledky terapeutické kastrace parafilních sexuálních delikventů* (s velmi závažnými delikty, kdy od operací uplynuly 2–24 roky). Specifické recidivy pohlavního zneužití se dopustily jen dvě z padesáti léčených osob, nesexuálních deliktů pak deset osob. U třetiny respondentů byla zjištěna obezita, u pětiny ztráta na váze, u všech osteopenie. V partnerském vztahu žilo devatenáct mužů. Indikací testikulární pulpektomie v dalším období u nás zřetelně ubývalo.

V období let 2012–2017 stál v čele ústavu docent Michal Pohanka, jehož odborný zájem směřoval k oblasti gynekologické sexuologie a terapii sexuálních

dysfunkcí. V roce 2017 vystřídal Michala Pohanku jako přednosta Sexuologického ústavu na dobu tří dalších let profesor Jiří Raboch, dříve přednosta Psychiatrické kliniky 1. LF UK. Je autorem více než 600 odborných prací, z nichž řada se týká tématu sexuálního chování žen a mládeže, problematiky incestu a falešných obvinění z pohlavního zneužívání i dalších otázek soudní sexuologie. Zasloužil se o komputerizaci falometrie. V květnu 2017 se v pražském hotelu Clarion konal 23. kongres WASH (World Association for Sexual Health), zastřešující organizace všech světových sexuologických společností.

Projekt **ústavů pro zabezpečovací detenci**, o jejichž zřízení se po řadu let zasazovali odborníci a utkávaly mezi sebou resorty zdravotnictví a spravedlnosti, měl ulehčit zejména psychiatrickým nemocnicím. Sem měli být umístěni nejrizikovější a aktuálně neléčitelní sexuální delikventi, komplikující ochranné léčení ústavní ostatním pacientům. Ministr zdravotnictví, psychiatr Ivan David ustavil roku 1999 na svém ministerstvu meziresortní komisi pro řešení problematiky ochranných léčeb se zástupci tří dalších resortů. Vedením komise byl pověřen sexuolog. Zdravotníkům chyběly vhodné objekty, českému vězeňství především odborní pracovníci. Posléze padlo racionální rozhodnutí, aby ústav pro výkon zabezpečovací detence vznikl v gesci ministerstva spravedlnosti. V lednu 2009 zahájil činnost detenční ústav v areálu vazební věznice Brno, kde působili psychiatři Vladimír Smékal a Petr Stožický, později konziliárně sexuoložka Petra Sejbalová. Školitelem odborných pracovníků ve vězeňské detenční službě a později supervizorem v brněnském detenčním ústavu byl docent Jan Kožnar. Druhým v pořadí se stal detenční ústav fungující od února 2013 ve věznici Opava, v němž pracovala sexuoložka Šárka Grussmanová. Třetím, a to nástupním ÚPVZD pro všechny osoby s nařízenou detencí, byla dočasně věznice Praha-Pankrác.

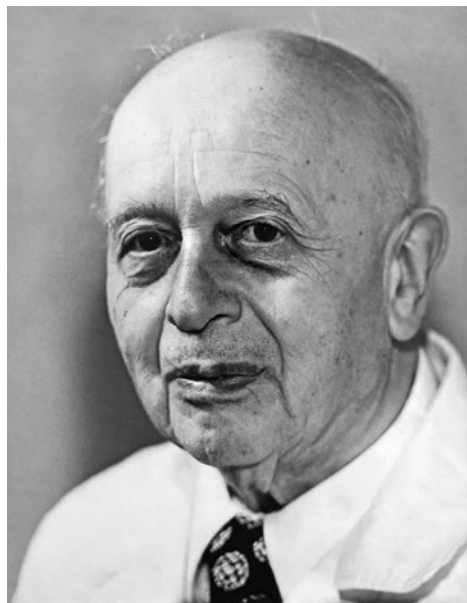
Po transformaci PCP v **Národní ústav duševního zdraví** roku 2015 v novém objektu v Klecanech zde záhy ustavili **Centrum pro sexuální zdraví a intervence**, vedené sexuoložkou Kateřinou Klapilovou. Z iniciativy nového pracoviště začal roku 2019 **projekt Parafilik**, nabízející osobám znepokojeným svou vlastní sociosexuální adaptací pomoc k bezúhonnému občanskému životu. Projekt chce předcházet mravnostním deliktům bez ohledu na stav klientova trestního rejstříku. Umožňuje lidem se zjištěným parafilním problémem individuální nebo skupinovou terapii. V praxi projektu se osvědčila anonymně fungující krizová linka *SexHelp* a on-line poradna *sexhelpinka.cz*. Centrum pro sexuální zdraví vedle vlastního výzkumu pracuje na programech širší mezinárodní vědecké spolupráce. Centrum také navázalo na průzkum sexuálního chování našeho obyvatelstva, který probíhal v pětiletých intervalech od roku 1995 do roku 2013 (Weiss & Zvěřina, 2009). Nový průzkum nazvaný CZECHSEX v letech 2023–2024 shrnul data ze souboru

6 669 respondentů ve věku od 18 do 25 let a zmapoval prevalenci parafilních preferencí v naší populaci.

Sexuologický ústav 1. LF UK Praha v současnosti zaměstnává specialisty základních disciplín, které utvářely celek lékařské sexuologie, tedy odborníky z oborů psychiatrie, urologie, gynekologie a psychologie. Vedení ústavu převzal roku 2023 primář Libor Zámečník, zaměřený zejména na andrologii a urologii. V **Olomouci** poskytuje kompletní sexuologickou péči ambulantní zařízení Mediol, vedené Pavlem Turčanem. Podobně široké spektrum ambulantních služeb nabízí sexuologický primariát Masarykovy nemocnice v **Ústí nad Labem**, řízený Markem Broulem. Sexuologickým pacientům se věnují v **Brně** na psychiatrické klinice LF MU profesorka Alexandra Žourková; na sexuologickém oddělení FN Brno Petra Sejblová a docent Michal Pohanka; na Masarykově onkologickém ústavu docentka Taťána Šrámková, v PN Brno-Černovice Zuzana Švehlákova, v Brně-Kohoutovicích Vladimíra Šantavá, v Brně Viniční Helena Daxnerová. Ve FN **Ostrava** působí Jitka Svobodová a Jitka Potribná, v **Hradci Králové** Jan Zbytovský, v **Českých Budějovicích** Martina Mikešová, v **Pardubicích** Jan Kolomazník, v **Liberci** Tomáš Neumann, v **Třinci** René Gregor. V **Plzni** pěstuje sexuologii Pavel Tomeš, v Plzni i v **Praze** docent Luděk Fiala. V Praze 1 funguje tradiční ambulantní pracoviště Gona (Jana Spilková), v Praze 2 TH klinika (Ondřej Trojan, organizátor česko-krumlovských konferencí sexuální medicíny), v Praze 3 ambulance Hany Fifkové, v Praze 6 sexuologická poradna ÚVN Praha-Střešovice, v Praze 10 ordinace Ludka Daneše. **Gynekologickou sexuologii** v Praze reprezentuje ve FN Motol docent Zlatko Pastor. Sekce gynekologické sexuologie České gynekologické a porodnické společnosti (ČLS JEP) byla založena v dubnu 2013 a doposud uspořádala 11 celostátních konferencí, které se konaly v Průhonicích u Prahy, v pražském Motole a poslední v Olomouci. Má celkem 80 členů. Výbor sekce pracuje ve složení: předseda docent Radko Pastor, místopředseda Pavel Turčan, členky výboru Eva Štefllová, Ivana Šmrhová, Renáta Kavanová. Mimo jmenované osoby se gynekologické sexuologii aktivně věnují Jana Spilková, Dita Pichlerová a touto problematikou se před lety zabýval i Radim Uzel. Předsedou **výboru Sexuologické společnosti ČLS JEP** byl v roce 2025 zvolen prim. Libor Zámečník.

V PN Bohnice roku 2022 zahájil činnost nový prvek v systému péče o pacienty v psychiatrickém, sexuologickém a protialkoholním ochranném léčení: **forenzní multidisciplinární tým – centrum duševního zdraví**. Zahrnuje pracovní úvazky psychiatra, psychologa, sexuologa, adiktologa, psychiatrických sester a sociálních pracovníků. Zajišťuje bezpečný přechod pacientů mezi ambulantní a ústavní formou ochranného léčení v obou směrech a řeší péči o rizikové pacienty jejich převzetím z jiných ambulancí. Vedením **CDZ-OL** (Centrum duševního zdraví –

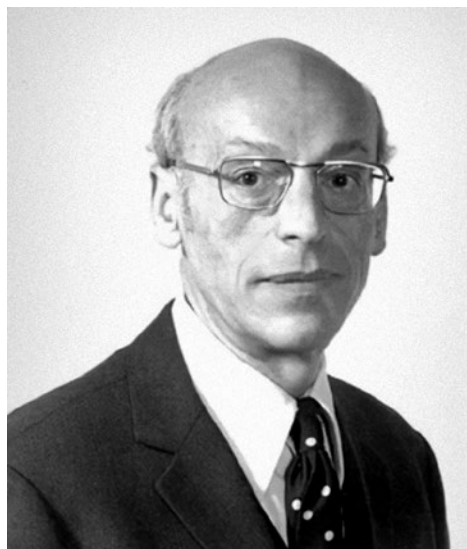
ochranné léčení) v pražských Bohnicích byla pověřena sexuoložka Zuzana Ře-
řichová.



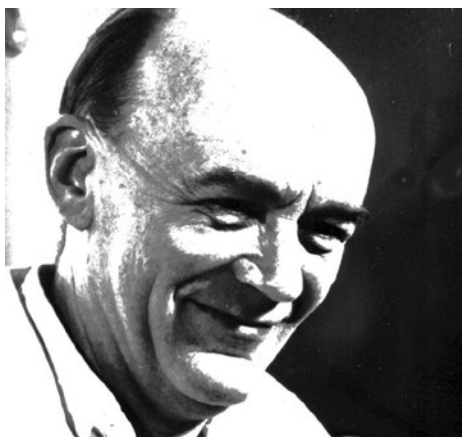
Josef Hynie (1900–1989)



Jan Raboch (1917–2002)



Kurt Freund (1914–1996)



Karel Nedoma (1915–1974)



Jaroslava Pondělíčková (1927–2016)



Jiří Mellan (1931–2010)



Aleš Kolářský (1932–2017)



Dagmar Bártová (1930–2009)

2 Sexuální zdraví a jeho souvislosti

Slavoj Brichcín

2.1 Sexuální zdraví

Světová zdravotnická organizace WHO definovala roku **1974** sexuální zdraví jako souhrn tělesných, citových, rozumových a společenských stránek člověka jako sexuální bytosti, který obohacuje osobnost, zlepšuje vztahy k lidem a pozitivně rozvíjí jeho schopnost lásky. Není náhodou, že tato definice vznikla v souvislosti se **sexuální revolucí**, která přinesla od šedesátých let minulého století do společnosti potřebné odtabuizování sexuálních témat, nastolení spravedlivých vztahů k sexuálním menšinám i odmítnutí dvojí morálky, a to jiné pro ženy a jiné pro muže. Přinesla i méně žádané jevy: nepravdivé modely lidského pohlavního chování ve všudypřítomných erotických materiálech (s nepřiměřeným zájmem o pohlavní abnormality ve sdělovacích prostředcích jako o kuriozity) a bezděky přispěla ke zmnožení rodin s jedním rodičem. Sexuální zdraví dnes můžeme identifikovat podle svobodného a odpovědného projevu sexuálních schopností. Sexuální práva vylučují všechny formy donucování, zneužívání a vykořisťování.

Světová zdravotnická organizace definuje roku **2002** sexuální zdraví takto:

„Stav fyzické, emoční, duševní a sociální pohody související se sexualitou; nejedná se tedy o pouhou nepřítomnost nemoci, dysfunkce či slabosti. Sexuální zdraví vyžaduje pozitivní a respektující přístup k sexualitě a k sexuálním vztahům a zároveň prožívání příjemných a bezpečných sexuálních zážitků, bez nátlaku, diskriminace či násilí. Aby sexuální zdraví bylo získáno a zachováno, musí být respektována, ochraňována a naplňována sexuální práva všech osob.“

Sexualita dle definice Panamerické sekce Světové zdravotnické organizace z roku **2000** je výsledkem souhry faktorů biologických, psychologických, socioekonomických, kulturních, etických, náboženských/duchovních. Sexualita se vztahuje k zá-

kladnímu rozměru lidské bytosti. Ten zahrnuje individuální i společenské vlastnosti a podmínky pro erotiku, citovou vazbu/lásku, rod (gender), roli a reprodukci. Je zakotvena ve fantazii, touze, pojmech a hodnotách. Vyjadřuje se identitou, postoji, hodnotami, rolemi, chováním a vztahy.

2.2 Sexuální práva

Deklarace sexuálních práv novelizovaná podle své předchůdkyně od Světové asociace pro sexuální zdraví (WASH) roku **2005** v Montrealské deklaraci vyhlašuje tyto cíle:

- zajištění, podpora a obhajoba všeobecných sexuálních práv;
- pokrok v rovnosti pohlaví;
- odstranění všech forem sexuálního násilí a zneužívání;
- univerzální dostupnost obecných sexuálních informací a výchovy;
- zajištění programu reprodukčního zdraví;
- zastavení šíření HIV/AIDS a ostatních přenosných infekcí;
- zjišťování a léčení sexuálních potíží, dysfunkcí a nemocí;
- dosažení poznání sexuálního potěšení jako součásti životní spokojenosti.

Pohlavní aktivita člověka má **trojí funkci**: reprodukční, meziosobní a osobní. Reprodukční úlohou sexuality je zachování lidského druhu. Meziosobní rozměr sexuality slouží k vyjadřování a přijímání partnerské náklonnosti. Osobní význam sexuálního chování je relaxační, v zážitku slasti a uspokojení.

2.3 Sexuálně motivační systém (SMS)

Lidské sexuální chování se děje sociokomunikační výměnou erotických signálů a odpovědí mezi dvěma lidmi. Nejde tu o projevy jednodílného pudu, ale o systém dílčích motivací, přičemž úvodní motivační stav navozuje chování zvyšující pravděpodobnost specifické partnerské odezvy. Ta bude zase spouštěčem dalšího dílčího motivačního stavu atd.

Sexuálně motivační systém je zhruba utvořen do třetího roku života a v průběhu dalšího života se u jedince postupně aktivuje. Lidské sexuální chování znamená především tvorbu páru. Komunikace partnerů probíhá v jasně definovaných fázích.

Byla opuštěna představa pohlavního pudu jako stereotypního puzení směřujícího k odstranění vnitřního nedostatku a vybití narůstajícího přetlaku s nastolením dočasné homeostázy (Zvěřina, 2003). Sexualita není prostým pudem po orgasmu a není totožná s genitalitou. Jde o motivační systém.

Biologové zabývající se chováním si kladou otázku po vztahu struktury a funkce. V jejich systémovém přístupu platí tři rysy (Michel & Moore, 1999):

- systém se skládá z propojených, ale různých prvků;
- tyto prvky jsou propojeny hierarchicky uspořádaným způsobem;
- mezi úrovněmi existuje obousměrná komunikace.

Právě to platí o sexuálním motivačním systému (SMS). Párová sexuální aktivita je sledem dílčích kroků ve vzájemném sblížování partnerů. Můžeme ji rozdělit na několik fází:

- a) Fáze všeobecného vábení osob (většinou lákání partnera opačného pohlaví), signály svého mužství či ženství – **atraktivita**, která řídí spontánní výběr partnera.
- b) Fáze předdotyková – **proceptivita** – svádění, namlouvání přitažlivého partnera pohledy, gesty, řečí těla i slovy při subjektivně dosud necitěném genitálním vzrušení. Proceptivita řídí dvoření. K této proceptivitě patří také eroticky účinná **audácnost žen**.
- c) Fáze dotyková – **akceptivita** – zpřístupnění těla pro objímání, hlazení erotogenních zón i genitálu, líbání, mazlení.
- d) Fáze ženské **receptivity** a mužské **penetrativity** při souloži, frikční pohyby, orgasmus.
- e) Fáze **konceptivity** – možného početí.

Pro pokročilejší fáze sexuální intimity s již vnímaným prokrvením genitálu či lubrikací (c, d, e) užíváme termín **genitalita**.

Dílčí motivační stavy jsou navozeny tělesnými popudy z vnitřního prostředí jedince, ale též a především signály vycházejícími od partnera, projevujícího svou mužskou nebo ženskou přirozenost hned v úvodu sblížování. Vzájemně vyměňované projevy motivační souhry ve dvojici jsou předpokladem žádoucí synchronizace sexuálního vzrušení. V normální atraktivitě a proceptivitě je **těžiště** běžné sexuální orientace. V normě tyto úvodní fáze SMS zajišťují biologicky vhodnou volbu erotického protějšku a biologicky osvědčené zacházení s ním. Atraktivita je prioritní před fází předdotykovou – proceptivitou. Proceptivita je prioritní před dotykovou akceptivitou (Kolářský & Břichcín, 2000). Úvodní fáze (dvoření, koketování, mazlení) mezi dvěma adolescenty nebo dospělými osobami mohou probíhat nezávisle,

Vážený čtenáři, právě jste dočetli ukázkou z knihy **Soudní sexologie**.
Pokud se Vám ukázka líbila, na našem webu si můžete zakoupit celou knihu.