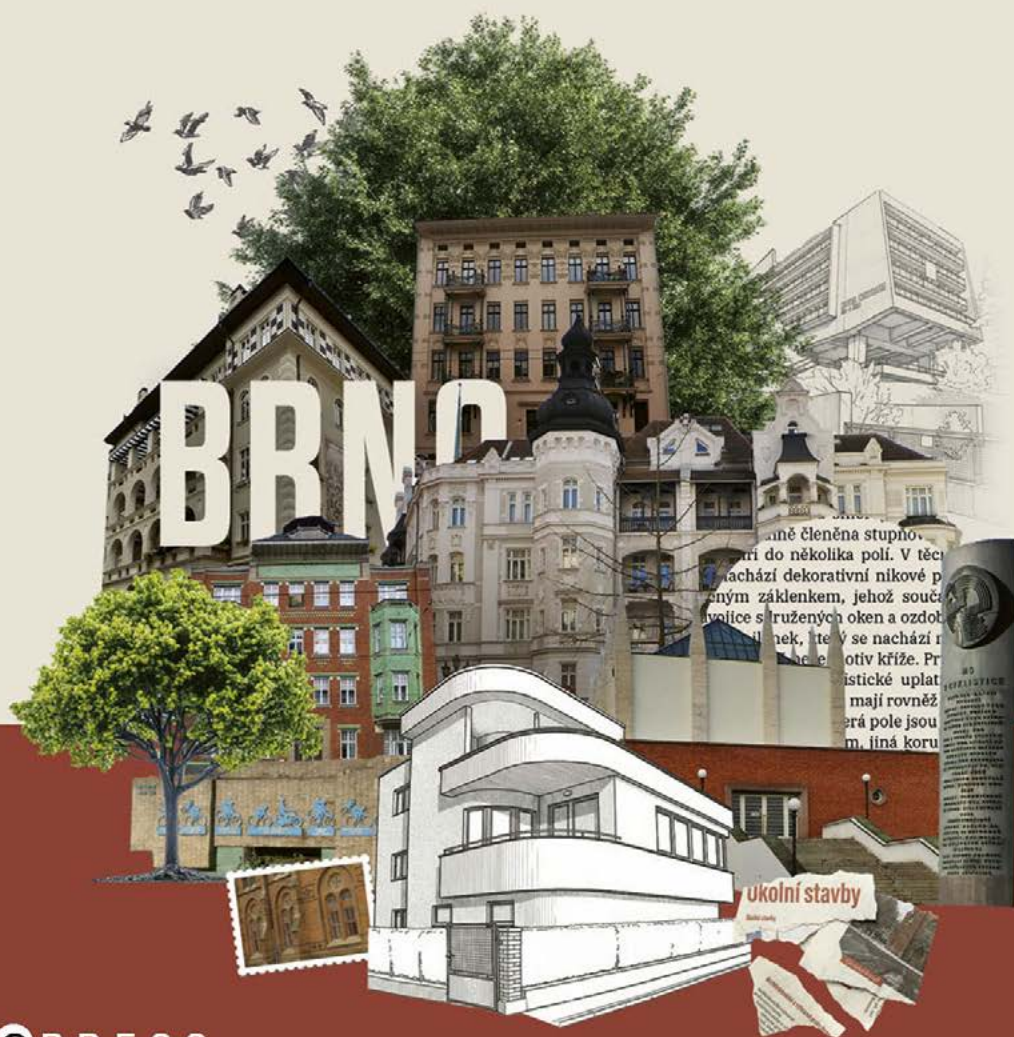


Martin Martinec

PŘÍBĚHY

brněnských vil a domů



Příběhy brněnských vil a domů

Vyšlo také v tištěné verzi

Objednat můžete na
www.cpress.cz
www.albatrosmedia.cz



Martin Martinec

Příběhy brněnských vil a domů – e-kniha
Copyright © Albatros Media a. s., 2026

Všechna práva vyhrazena.
Žádná část této publikace nesmí být rozšiřována
bez písemného souhlasu majitelů práv.

ALBATROS  **MEDIA**

PŘÍBĚHY

brněnských vil a domů

Věnování

Tato kniha je věnována mému dědečkovi Bohumilu Koutnému, který několik dní před dokončením této knihy, v úterý 3. 2. 2026, odešel ve svých 86 letech do nebe.

Milujeme tě celým svým srdcem a chybiš nám tady.

Tato knížka je věnována i dětem, dospívajícím a mladým dospělým, kteří zažívají anebo zažili bolest samoty a dlouholetého vyčlenění ze školního kolektivu. Těm, kteří mají vzhledový hendikep, potýkají se s psychickými obtížemi, a všem, kteří museli předčasně odejít ze školy. Jedním z cílů, které jsem si vytyčil, je uspět a otevřít pomyslné dveře i vám. Je to jeden z mých nejhlubších vnitřních motorů, který mě pohání.

Martin Martinec

PŘÍBĚHY

brněnských vil a domů

© Martin Martinec, 2025

ISBN v tištěné verzi 978-80-264-5935-4

ISBN e-knihy 978-80-264-5960-6 (1. zveřejnění, 2026) (ePDF)

Milí čtenáři,

jmenuji se Martin Martinec a na následujících stránkách vás provedu brněnskou architekturou – nejen stavbami, ale i příběhy, které se s nimi pojí. Tento průvodce vznikl z touhy objevovat a sdílet krásu města, které znám a miluji.

Vybral jsem pro vás 35 domů a staveb, jejichž volba nebyla jen racionální – vedla mě intuice. Až zpětně jsem si uvědomil, že většina staveb je mezi sebou propojena a dohromady tvoří fascinující síť příběhů. V tomto průvodci téměř nenajdete izolovanou stavbu – každá se nějak váže k další. Tak dohromady utvářejí fascinující pavučinu stylů, příběhů i jmen, které dohromady tvoří Brno a jeho historii.

Jako fanoušek dějin umění jsem se na domy díval i optikou stavebních slohů. Budeme se věnovat zejména historizující, secesní, funkcionalistické a moderní architektuře, ale na závěr jsem pro ozvláštnění zařadil i dvě stavby z poslední dekády.

Kromě samotných domů se seznámíte s fenomény, které utvářely Brno, například s textilním podnikáním, stavitelským boomem škol a nájemních domů v meziválečném období, brněnskou asanací, vlivem Vídně na brněnskou architekturu, příběhy židovské a německé komunity a mnoha dalšími tématy.

Poodkryji také životopisy architektů, kteří za stavbami stojí – od Bohuslava Fuchse přes Otto Eislera až po současné tvůrce, jako je Marek Jan Štěpán.

Mým záměrem nebylo shromáždit co nejvíce informací. Každá stavba je natolik komplexní, že by si zasloužila vlastní knihu. Proto jsem se soustředil na to podstatné – na příběh, vizuální charakter a detaily, které vám pomohou stavbu vnímat jinak. Tento průvodce má být především vaším společníkem v terénu. Vezměte ho do ruky a projděte se k uvedeným místům. Dívejte se na fasády, na ornamenty, na proporce – na to, co často přehlízíme.

Každá kapitola v knize se zaměřuje na konkrétní dům. Téměř u všech najdete základní informace, příběh domu, architektonické a výtvarné prvky a život a dílo architekta. Kromě toho se ale od těchto základních bodů odvíjejí informace o životě v Brně, o okolí dané stavby či o širším historickém kontextu zmiňovaných událostí.

Pokud se rozhodnete navštívit všechny uvedené stavby, čeká vás nejen estetický zážitek, ale i cesta do míst, která mají specifickou atmosféru a nesou stopy historie. Možná objevíte lokality, kde jste nikdy nebyli, nebo místa, kolem nichž chodíte léta, aniž byste si všimli jejich půvabu.

Moc mě těší, že držíte tuto knihu v rukou. Přeji vám, aby vás zavedla na ta správná místa a aby vám přinesla radost.



Grand Hotel Brno

Grand Hotel v centru města na Benešově 18 je jedním z prvních velkých brněnských hotelů. Původně se jednalo o nájemní dům palácového typu, který byl postaven mezi lety 1868–1870 a patřil Josefu Wernerovi. Ten ho nechal roku 1874 upravit na hotel a pojmenoval ho podle sebe: Hotel Werner. Příliš dlouho mu ale ve vlastnictví nezůstal, koncem 19. století prostrídal hotel více majitelů – patřil například Wernerovu zeti, inženýru a malíři Franzii von Felbingerovi i francouzskému inženýru Arthuru Crespinovi. Ti nechali hotel přejmenovat na hotel Grand a během jejich působení byla v hotelu zřízena kavárna a restaurace.

V pozdější době se mezi vlastníky zařadila i Komanditní společnost Siegl & Company, která nechala hotel rozšířit; mezi lety 1900 a 1901 přistavěla nárožní secesní část.

Ve 30. letech 20. století prošla přestavbou i původní neorenesanční budova hotelu; stavba byla zjednodušena, a to jak na úrovni fasády, tak i v interiéru. Hotel tak začal získávat svoji dnešní podobu.

Na přestavbě hotelu se podílel renomovaný architekt Jindřich Kumpošt, o kterém najdete více informací na str. 121.

Významní hosté

Jelikož se jedná o jeden z nejstarších fungujících hotelů v Brně, je přirozené, že za dobu jeho existence ho navštívilo velké množství prominentních hostů.

Ve vstupních prostorách hotelu se nachází například obraz Josého Rizala, básníka, očního lékaře a významné osobnosti filipínského hnutí za osvobození od španělské koloniální nadvlády, který byl v hotelu ubytovaný roku 1887. Najdete tam také

fotografii Thomase A. Edisona, který se zde měl ubytovat v roce 1911, když se jel do Brna osobně podívat na elektrifikaci Mahenova divadla, na níž se podílela jeho firma. V hotelu byl ubytovaný také rakousko-uherský císař František Josef I.

Ze známých osobností současnosti měl v hotelu pobývat například zpěvák Karel Gott nebo automobilový závodník Michael Schumacher.

Secesní přístavba hotelu Grand

Co se týče architektonické stránky hotelu, nejjobdivovanější je jeho nárožní secesní přístavba. Ta bývá považována za jednu z nejpovedenějších secesních staveb, které v Brně vznikly. Datuje se do roku 1901 a stáli za ní vídeňští architekti Ernst Lindner a Theodor Schreier.

Jako nejpůsobivější bývá vyzdvihována malba nacházející se v horní části průčelí, která znázorňuje Paridův soud, tedy



Secesní přístavba hotelu

příběh pocházející z antické mytologie. Původně byla přístavba ještě zdobnější, ale bohužel se nedochovala celá.

Dobové fotografie dokládají, že v místě dnešní zahradní restaurace se nacházel

otevřený nezastavěný prostor, původně patrně sloužící jako provozní předprostor s kočárovnou, který byl později adaptován na otevřený pobytový prostor zahradního charakteru s restaurací a atriem.

Architektonické a výtvarné prvky secesní přístavby

Přístavba, jež hotelu dodává výjimečný půvab, se vyznačuje pastelovými barvami, zasněžeností a elegantní energií a je pozoruhodnou ukázkou květinové secese.

Je protkána všudypřítomným rostlinným dekorem. Ornament sestávající zejména z květů, stonků a listů je uplatněn ponejvíce v prostoru kolem oken.



Detail květinového dekoru kolem oken

Dva dekorativní pásy s florálními motivy zdobí i centrální část fasády, kde jsou sladěny s polohou oken. Druhá a pátá osa domu je po okrajích přes dvě patra rámovaná stylizovaným stonkem.

Reliéfy květinového ornamentu zasahují i do samotného obrazu Paridova soudu.

Zajímavostí je, že vzhled větvíček a ornamentu vykazuje výraznou podobnost s totožným ornamentem (větvíček, stonků, listů) uplatněném na Pavilonu Secese nacházejícím se ve Vídni.

Zlatá barva

Stavba je také doplněna drobným zlatým ornamentem; častým prvkem používaným ve vídeňské architektuře včetně té secesní.

Pod římsami v horní části průčelí, těsně pod střechou, a to v první, druhé a páté ose domu, se objevuje rastr zlatých teček. Tentýž rastr zlatých teček se objevuje i v meziprostoru pod podokenními římsami střední řady oken, a to opět v první, druhé a páté ose.

Na průčelí se nachází i nenápadné ozdobné zlaté zuby, které jsou součástí malé zdobné plochy zahrnující více dekorací, například i ornament červeného kruhu.

Malá ozdobná plocha se nachází také nad zmíněnou horní římsou a tentokrát jen v druhé a páté ose.



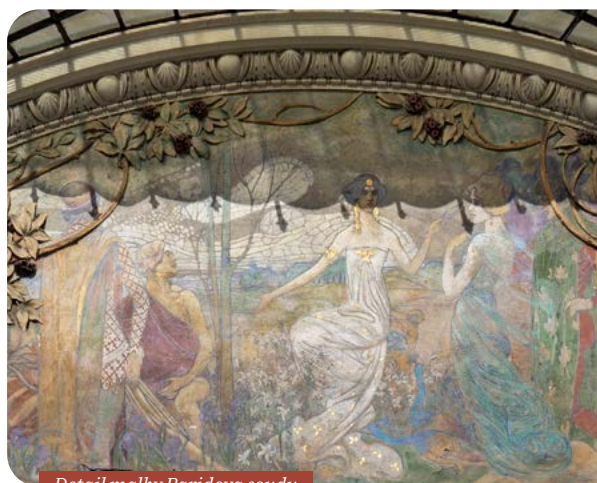
Malba Paridova soudu

Ikonická malba nacházející se v horní části domu znázorňuje Paridův soud, příběh z řecké mytologie.

Celý obraz, jehož autor zůstává neznámý, nese znaky secesního slohu. Působí zasněně, stylizovaně a jsou na ní zvýrazněné rostlinné motivy. Zajímavé je, že část malby je vytvořena tak, že připomíná mozaiku.

Další zajímavostí je vyobrazený páv. V secesi byla zvířata běžnými motivy – nejčastěji se jednalo o pávy, kohouty, labuť nebo sovy. Ze všech zmíněných zvířat byl v brněnské secesní architektuře nejčastěji uplatňován právě páv: například na domě od Antonína Pfeifera na ulici Jaselské 9 nebo na stavbě Margaretenhof na Kozí 9.

Na malbě je vyobrazeno hned několik postav známých z antické mytologie. Nejpravděpodobněji se jedná o Parida, syna



Detail malby Paridova soudu.

Priama (krále Tróje). Dále jsou přítomny bohyně Héra, manželka boha Dia (nejvyšší bůh), bohyně moudrosti a války Athéna a Afrodita, bohyně lásky, krásy a plodnosti. Objevuje se zde i bůh Hermés. Paris rozhoduje, která z přítomných bohyň dostane zlaté jablko s nápisem „Té nejkrásnější“.

Kontext příběhu

Všechno začalo na svatbě mořské nymfy Thetis s fthijským králem Péleem. Na hostinu byli pozváni všichni bohové – kromě Eris, bohyně sváru. Ta se rozněvala a rozhodla se pomstít. Vzala ze zahrady Hesperidek, nymf západu slunce, zlaté jablko s nápisem „Té nejkrásnější“ a hodila ho mezi přítomné bohyně.

Okamžitě se strhla hádka. Jablko si nárokovaly tři nejproslulejší bohyně: Héra, Athéna a Afrodita. Když Zeus viděl jejich spor, zavolał Herma a přikázal mu, aby je

vzal na horu Ídu k trojskému princovi Paridovi, který měl spor rozhodnout. Každá z bohyň mu nabídla lákavou odměnu: Héra slíbila moc a vládu, Athéna moudrost a vítězství ve válkách, Afrodita lásku nejkrásnější ženy na světě. Paris se rozhodl pro Afroditu. Za odměnu měl získat Helenu, dceru Dia, která byla proslulá svou krásou. Jenomže Helena už byla provdaná za spartského krále Meneláa.

Tento výběr se tak stal jednou z hlavních příčin Trojské války, jež následně vypukla.

Další zajímavosti

Obraz shora ohraničuje dekorativní pás, na němž se objevují různé ornamenty včetně motivu lastury, který se v secesi často opakoval.

Obraz je krytý skleněnou markýzou, která zároveň zakončuje průčelí – nad ní se už nachází jen střecha hotelu.



2.

Tělocvična pod Hradem

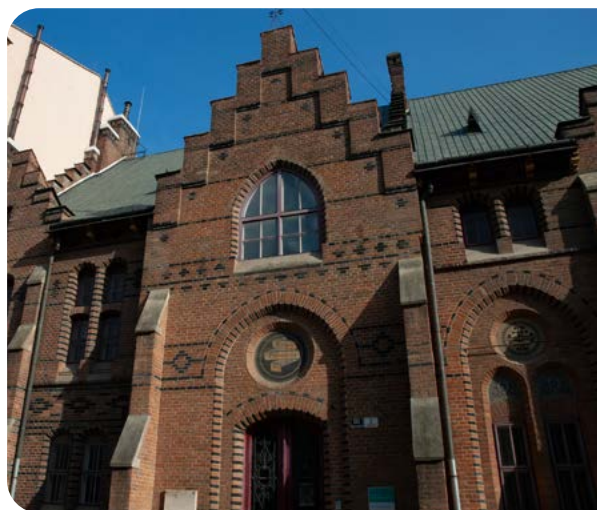
Na Údolní 3, pod parkem u hradu Špilberk, se nachází tělocvična postavená v historizujícím slohu. Stavba vznikla podle návrhu architekta a kunsthistorika Augusta Prokopa a byla dokončena roku 1868. Po požáru v roce 1877 byla roku 1878 znovu vystavěna a v řadě ohledů navázala na původní architektonické řešení. Stavbu inicioval tehdejší německý tělovýchovný spolek Turnverein, který bychom mohli přirovnat k dnešnímu Sokolu.

Tělocvična se řadí do architektonického slohu neogotiky. Svým historizujícím vzhledem, využitím režného cihlového zdiva a sakrálním nádechem patří mezi nejzajímavější stavby v Brně. Momentálně tělocvičnu využívá Sportovní fakulta Masarykovy univerzity a je přístupná veřejnosti.

Tělocvična a německý vliv

Stavba byla navrhnutá jako tělocvična, ale současně také jako kulturní místo určené pro německé obyvatelstvo Brna. Do jisté míry tak suplovala funkci kulturního německého domu, dokud nebyl v roce 1891 dokončen skutečný Německý dům, který stával na dnešním Moravském náměstí.

O německém odkazu svědčí i německý nápis umístěný v ozdobném medailonu nad vstupními dveřmi. „Brünner Turnverein 1878“ přímo odkazuje na Německý tělocvičný spolek v Brně a připomíná obnovu a znovuotevření tělocvičny po ničivém požáru původní budovy v roce 1877.



Německý vliv v Brně

Němci představovali v Brně na konci 19. století významné a početné etnikum. Brno mělo dokonce nejpočetnější německou komunitu Česku a němečtí Brňané tak měli signifikantní vliv na celé město, a to přestože německá populace byla početně menší než ta česká. Ilustruje to i fakt, že v Brně bylo tou dobou mnohem více škol, na nichž probíhala výuka v němčině, než těch, kde se používala čeština.

Němečtí Brňané měli své vlastní kavárny i politické spolky. Uvádí se, že každodenní

život Němců probíhal separátně od Čechů. Češi a Němci žili spíše vedle sebe než spolu, jak vyplývá z článků věnovaných brněnské německé komunitě.

Konec silného vlivu Němců ve městě způsobilo zejména jejich vysídlení, které se odehrálo po skončení druhé světové války a s nímž jsou spojeny tragické události brněnského pochodu smrti z roku 1945.

Okolní stavby

Kousek od tělocvičny se nachází další stavby, které sloužily zejména brněnským Němcům – například Červený kostel, který byl zbudován v podobném novogotickém duchu a je taktéž postavený z cihelného neomítaného zdiva (1867). Nedaleko se nachází také bývalé První německé gymnázium (1862), kde studovali například Greta Tugendhat či Tomáš Garrigue Masaryk. Dnes v jeho budově sídlí Janáčkova akademie múzických umění. Kousek stojí také budova Německé vysoké školy technické (dnes budova Masarykovy univerzity), později přibyla ještě další stavba stejné školy od Josefa Nebehostenyho na Joštově. Na přilehlé Husově ulici se nacházely i další německé školy, například Německá vyšší obchodní škola (Husova 10, dnes SŠUD).



Červený kostel

Zmíněné stavby se staly součástí takzvané okružní třídy – stavby byly postaveny na místech, kde původně stály brněnské hradby. Po jejich zbourání byla na uvolněných místech postavena nová lukrativní třída.

Architektonické a výtvarné prvky domu

Stavba je charakteristická použitím režného cihlového zdiva, které se střídá s cihlami černé barvy, což vytváří ozdobný kontrast i různorodé ornamenty.

Strana tělocvičny, která směřuje do ulice Údolní, je členěna stupňovitými opěrnými pilíři do několika polí. V těchto částech jsou dekorativní niky se zaobleným záklenkem, jejichž součástí je vždy dvojice sdružených oken a ozdobný kruhový medailonek, který se nachází nad okny a který v sobě nese motiv kříže. První patro je rovněž charakteristické uplatněním dvojic oken a tato okna jsou také půlkruhově zakončena. Některá pole jsou zakončena stupňovitým štítem, jiná korunní římsou, kterou podpirají dřevěné krakorce.

Vstupní portál tělocvičny je rovněž usazen do niky se zaobleným záklenkem. Součástí portálu jsou vstupní dveře a medailon s nápisem, který se nachází nad dveřmi.

Nad portálem se nachází také dominantní okno s lomeným obloukem.

Postranní část

Určitě neopomeňte ani stranu tělocvičny, která směřuje k parku. Ta je rovněž charakteristická rozdělením fasády pomocí dvou stupňovitých opěrných pilířů do tří samostatných polí. Na každém poli se nachází velké okno s tupým lomeným obloukem; nad okny jsou ještě slepá okna. V minulosti na nich byla uplatněna malba, a to s největší pravděpodobností heraldických motivů.

Interiér budovy

Nejdůležitější prostor stavby tvoří hlavní tělocvičný sál, jehož původní podoba se však nezachovala. Dobové fotografie zachycují slavnostní ráz tělocvičny; byla charakteristická zavěšenými robustními lustry. Interiér zdobily také monumentální nástěnné malby a sošná výzdoba, které

dnes již také neexistují. Součástí výzdoby měly být i malované erby.

Velká tělocvična příležitostně sloužila i společenským událostem. Odehrávaly se v ní například bály a další důležité společenské akce.

Kromě tělocvičny můžeme uvnitř budovy najít ještě jeden menší cvičební sál v patře. Ten býval v minulosti používán jako malý

společenský sál a rovněž byl původně zdobený nástěnnou a stropní malbou. Malý sál byl určený pro menší kulturní akce, jako například přednášky.

Pozoruhodná je i monumentální schodišťová hala s gotizující klenbou. Její strop měl být původně rovněž zdobený ornamentální malbou, přítomná okna byla také ozvláštněná malbou. Součástí haly měly být i dva velké lustry.

Gotika a neogotika v Brně

Neogotika, v jejímž stylu byla koncem 19. století tělocvična postavena, navazuje na původní gotickou architekturu a přejímá její principy a architektonické i ozdobné prvky. V Brně můžeme najít například novogotický kostel sv. Petra a Pavla, Červený kostel na Husově ulici nebo Berglův palác (Muzejka).



Berglův palác (Muzejka)

August Prokop (15. srpna 1838, Jihlava – 18. srpna 1915, Gries u Badenu)



Architekt August Prokop se narodil v Jihlavě, studoval Nižší gymnázium v Olomouci a Vyšší reálku v Brně, kde odmaturoval. Posléze studoval ve Vídni na Polytechnickém institutu a také na Akademii výtvarných umění, podobně jako další důležití architekti tehdejší doby. Jeho příchod do Brna je datován přibližně do roku 1867.

Na Moravě lze v jeho architektonickém portfoliu kromě kostela, vily a zámku najít i dvě stavby připomínající tělocvičnu na Údolní – hrobku pro šlechtický rod Lobkowiczů, kterou najdete v Netíně poblíž Velkého Meziříčí, a také synagogu nacházející se přímo ve Velkém Meziříčí. Obě tyto stavby jsou rovněž provedeny v neogotickém slohu a jsou postavené z režného cihelného zdiva stejně jako brněnská tělocvična.

August Prokop nebyl jen architektem, ale i kunsthistorikem, restaurátorem a také se aktivně zapojoval do brněnského života. Jednu dobu zastával funkci ředitele brněnského Uměleckoprůmyslového muzea.

V Brně se podílel na úpravách několika významných staveb, mimo jiné Berglova paláce (dnešní Muzejky) a katedrály sv. Petra a Pavla.



3.



Květinový dům od Franze Pawlu

Na Veveří 14 se nachází dům, který patří mezi nejvýraznější brněnské stavby ze secesního období, a to konkrétně větve secese, která je charakteristická hojným florálním ornamentem.

Dům na Veveří je datovaný do roku 1903 a autorství se připisuje staviteli a architektovi Franzi Pawlu. Dům se také na jistou dobu stal bydlištěm známého architekta Dušana Jurkoviče.

Dvojdům

Zajímavostí této stavby je, že se jedná o dvojdům. Abyste tuto zajímavost mohli prozkoumat, je třeba mít možnost vejít dovnitř domu, eventuálně se podívat, jak dům vypadá z ptačí perspektivy pomocí dostupných online map.

Uvnitř najdete chodbu, která propojuje oba domy do jednoho celku. V nejvyšším patře najdete také lávku, která domy mezi sebou spojuje, ta však nebyla součástí původního návrhu. Interiér obou domů je téměř totožný a na první pohled byste je od sebe nerozeznali.

Stavba inspirovaná Otto Wagnerem

Stavba byla částečně inspirovaná dílem vídeňského architekta Otto Wagnera, mimo jiné i obytnými domy na vídeňské ulici Linke Wienzeile, včetně domu zvaného Majolikahaus.

Například celá korunní římsa s rostlinným dekorem červených květů připomíná, téměř až kopíruje, římsu zmíněného vídeňského domu. Franz Pawlu se Otto Wagnerem inspiroval vícekrát, další příklad brněnského domu postaveného na základě této inspirace najdete na str. 27 (kapitola 5).



Architektonické a výtvarné prvky domu

Dům je charakteristický hojně zdobeným květinovým ornamentem, který protkává celé průčelí. Nejvýraznějším rostlinným ornamentem je jemně stylizovaný kosatec, jehož květy, stonky a listy vytvářejí vertikální ozdobný pás táhnoucí se přes několik pater v meziokenních prostorech a opticky patra propojuje. Kosatce také vyplňují místo v meziokenních prostorech mezi třetím a čtvrtým

patrem. Květinový ornament se nachází i na dalších místech: na zdobeném balkonu nebo například na korunní římsě, která je protkána ornamentem květů v červené barvě.

Na balkóně upoutá pozornost všudypřítomná škála ozdobných linií. Linie ozdobného zábradlí je vytvořená mimo jiné opět z prvků připomínajících stonky, květy a listy.

Vážený čtenáři, právě jste dočetli ukázkou z knihy Příběhy brněnských vil a domů.
Pokud se Vám ukáзка líbila, na našem webu si můžete zakoupit celou knihu.