

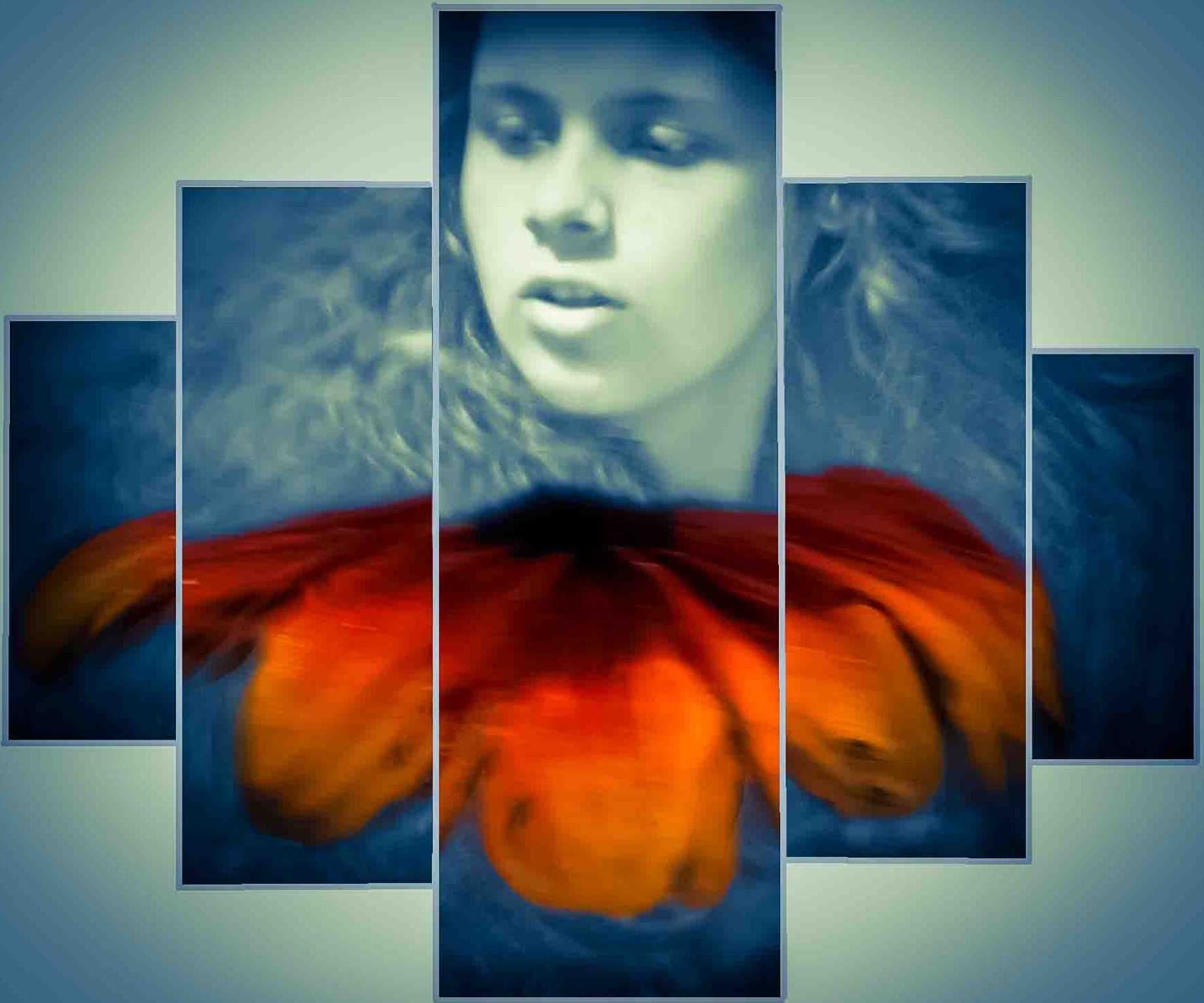
FOTOGRAFICKÉ TIPY A TRIKY

II. díl *Němcová Marie*



FOTOGRAFICKÉ TIPY A TRIKY II.díl

	Str.
◆ Fotografika, jako jednoduchý fotografický styl	4
◆ Přidělení role obrazovým prvkům	14
◆ Rám by měl snímku slušet	23
◆ Kam v obraze umístit horizont?	32
◆ Kdy obdélníkový formát snímku, čtverec nebo experiment	40
◆ Kontrast v různých podobách	47
◆ Architektura a jak ji fotografovat?	55
◆ Celistvost figury	65
◆ Tvůrčí ostrost a neostrost	73
◆ Ruce, gesto a prsty v obraze	80
◆ Jak využít nedostatečné světelné podmínky	87
◆ High-key - nízká tónina	94
◆ Vyváženost v obraze	101
◆ Minimalismus ve fotografii	110
◆ Makrosnímky jednoduše	115
◆ Obrazové linie	124



FOTOGRAFIKA JAKO JEDNODUCHÝ FOTOGRAFICKÝ STYL

Občas můžeme experimentovat a zkusit něco jiného, třeba grafiku. Proti běžnému snímku je grafický styl čistší a jednodušší. Stejně tak působí i jeho obsah. Počítáme s tím, že grafika nemusí zaujmout každého diváka. Ten, kdo očekává příběh, emotivní vyznění, nemusí o grafiku jevit zájem. O to víc je důležitější jeho vizuální stránka, která by měla zaujmout. Můžeme si vybrat ze dvou stylů a to zcela jednoduchého, kterému nejvíce sluší černobílé provedení, kdy k nám hovoří jen obrysy, linie a tvary. Druhý styl je komplexní, objevuje se v něm řada grafických prvků i detailů a to vše může být podpořeno barvou.

JEDNODUCHÝ FOTOGRAFICKÝ STYL nabízí jednoduché prvky, avšak promyšlené. Většinou je tvořen čistými a jednoduchými tvary a liniemi, postrádá barvy, nabízí statickou rovnováhu, nikoliv pohyb. Grafika postrádá dojem prostorovosti, působí zcela plošně. Většinou ji fotografujeme z přímého pohledu, neboť nezobrazí podhled nebo nadhled. Volíme motiv, který dokáže hovořit svými jednoduchými tvary, nepotřebuje k tomu detailní kresbu, která by spíše vadila.

Jednoduchá grafika staví svoji výpověď na tvarech, liniích, obrysech. Postrádá emocionální vyznění, třeba lítost, radost, údiv. Je věčná, jako by jí chyběla osobitost. Nejedná se všeobecně o minimalismus, i když ten může být jedním z grafických stylů.

Graficky jednoduchý styl se vyznačuje:

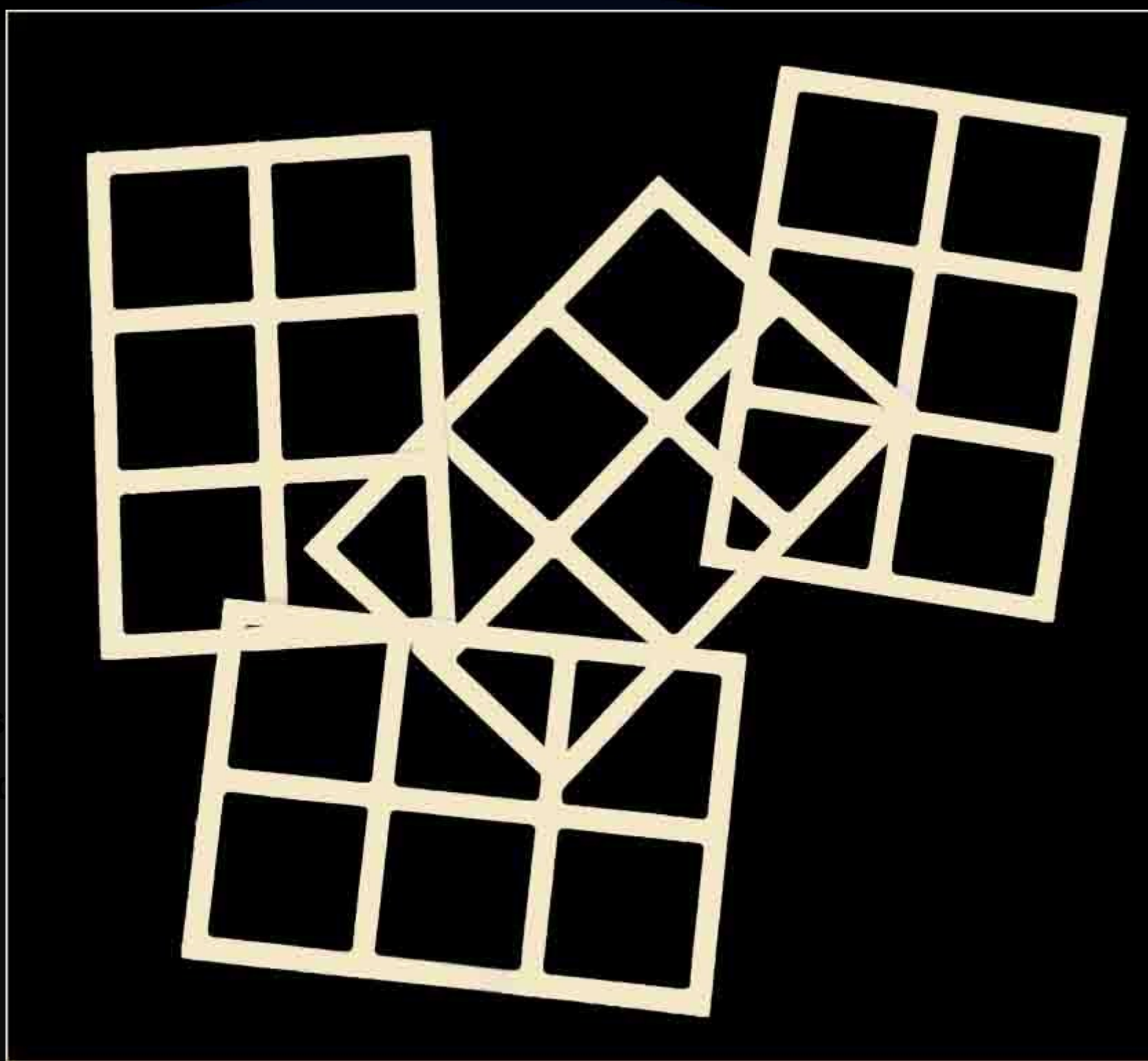
- ▶ **Statickou rovnováhou**, kdy kompoziční uspořádání spíše směřuje k symetrii a schází šikmé linie, které vnášejí do scény vzruch a dynamiku
- ▶ **Kompozičním uspořádáním**, které staví na vyváženosti a klasice
- ▶ **Typický je čelní pohled** a zobrazení plošnosti

- ▶ **Objektiv používáme základní**, neboť se jeví jako nejvhodnější, neboť objekty zobrazí podobně jako ve skutečnosti. Kdežto širokoúhlý objektiv nabízí často diagonály a teleobjektiv nejen přibližuje, ale také stlačuje prvky, což grafika nemá v úmyslu nabízet
- ▶ **Barvy volíme střídme**, nejlépe vynikne grafika v kombinaci černá a bílá. Navíc tyto barvy postrádají emotivní vyznění, což grafika vítá.
- ▶ **Grafickou jednotvárnost** podpoříme opakujícími se vzory
- ▶ **Vybíráme motiv**, kterému grafické provedení nejen sluší, ale který dokáže oslovit pouze svojí vizuální stránkou
- ▶ **Grafický minimalismus** je další formou, která rozebírá věci a zjednodušuje je na to nejzákladnější. Navíc postrádá jakékoliv zdobné prvky. Můžeme fotografovat minimalistický objekt nebo vytvořit minimalistické pojetí scény.
- ▶ **Nefunkční prostor** je součástí jednoduché grafiky, neboť detaily schází a silný kontrast nabízí pozadí a okolí v jednom kontrastním tónu.

KOMPLEXNÍ GRAFICKÝ STYL je opakem graficky jednoduchého stylu a pyšní se bohatostí grafických efektů, nikoliv obsahovou hloubkou. Liší se od jednoduchého stylu tím, že:

- ▶ **Geometrie tvarů** a barevné vyznění jsou bohaté, snaží se zaujmout a to dřív, než divák zjistí, co vlastně představují
- ▶ **Diagonální linie** posilují výraznost grafických prvků, vnášejí do snímku směr, energii a pohyb
- ▶ **Širokoúhlý objektiv** je pro tento styl dobrou volbou. Jeho naklonění pomůže u graficky komplexního stylu změnit scénu, podobně jako volba zvláštního úhlu pohledu. Širokoúhlý objektiv navíc zdůrazní geometrii a porovná blízké a vzdálené objekty.

Grafika nejdříve nabízí hledání souladu linií a tvarů a teprve následně přemýšlíme, co bylo zobrazeno a kde. Vybíráme střízlivý motiv, který je schopen hovořit pouze řečí tvarů, linií a obrysů postav i objektů.



- ▶ Barevnos
- ▶ Asymetri

- ↑ **HORNÍ SNÍMEK** - jednoduchá, střízlivá grafika. Hovoří k nám pouze obrysy osob, které stály na ochoze výstavního pavilonu v Brně a to v silném protisvětle. Barvy se vytratily, zůstala jen černá, bílá a šedá. Scéna se v tomto provedení sama nabízela.
- ↑ **DOLNÍ SNÍMEK**- představuje obrazové rámy, které byly jen tak pohozené. Mohly by představovat zátiší. Jejich provedení je velmi jednoduché, střízlivé a čisté. Nabízejí pouze geometrické tvary, tedy optický vjem. Rámeček se nevnučuje, je jemný a to v barvě rámu. Obraz by se hodil do střízlivého a moderního interiéru.



↑ *Jedná se o zdobnou grafiku. V barevném provedení by došlo k tříštění různých barev a detaily by zanikly. Jednodušší styl části ulice sluší, ozdoby fasády jsou zřetelnější, v barvě by zanikly. Byla ponechána postava na konci ulice, která je drobným prvkem, sloužícím jako měřítko. Současně naznačuje, že ulice pokračuje.*



← *Komplexní zdobná grafika, v plošném provedení, která sází na vizuální pohled, nikoliv na silný obsah. Snímek nabízí jednu barvu v několika odstínech.*



↑ *Motýl a jeho stinný odraz v jednoduchém provedení, avšak v nezvyklém provedení. Vše provedeno v obrysech, přesto vidíme detailně nohy a tykadla. Může se stát obrazem do moderního interiéru.*



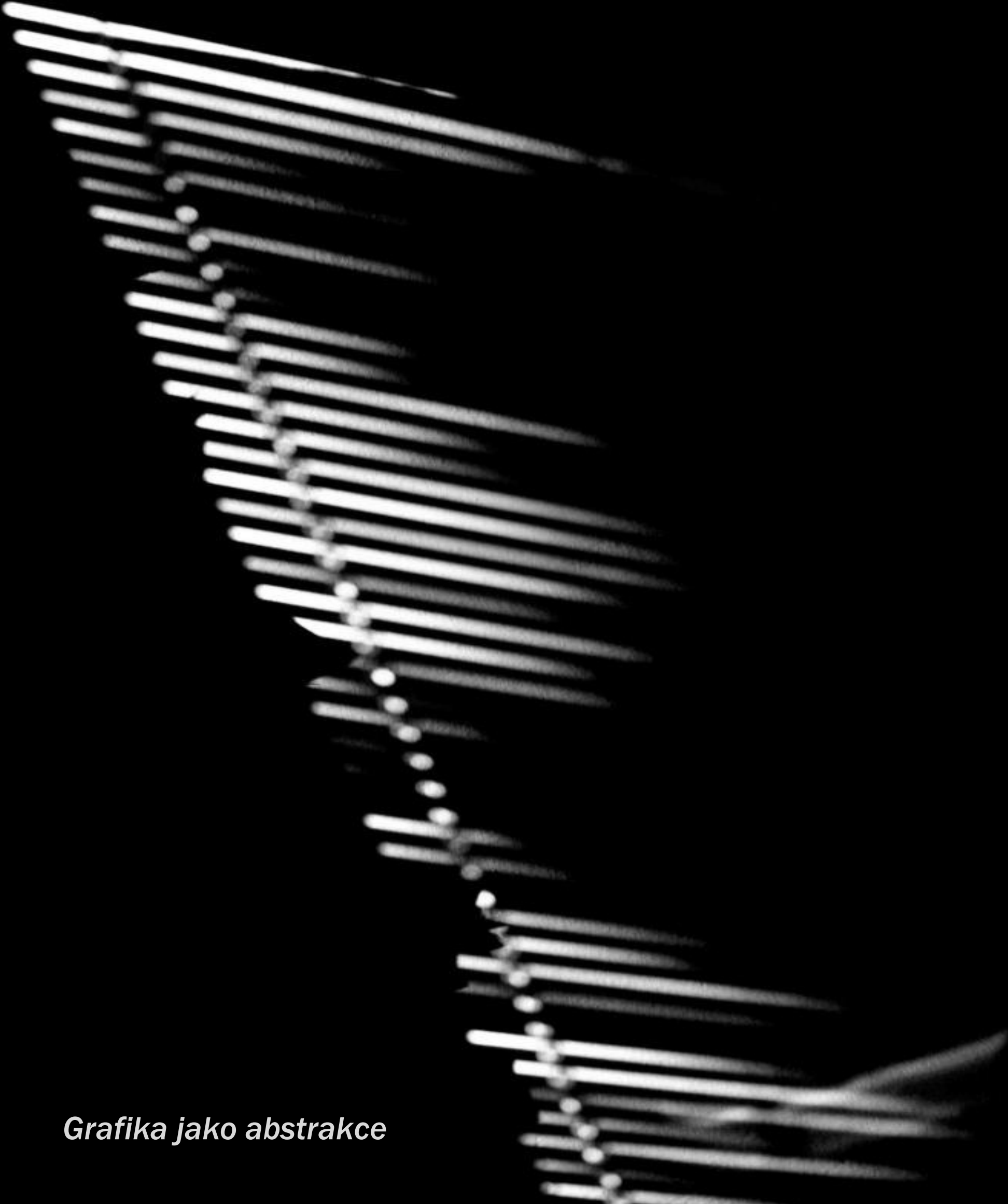
↑ *Tolikrát fotografované podloubí zámecké zahrady v Kroměříži. Jednoduchá grafika dává vyniknout tvarům, které jsou podpořeny liniemi, směřujícími do středu obrazu. Obraz tak působí silně prostorově. K dojmu prostoru přispívá zmenšování všech prvků, zejména oken a sloupů a také jednoduché grafické provedení v černobílém tónu.*



↑ *Zcela bílá stavba s výraznými hranami se sama nabízí ke zjednodušenému provedení. Výrazné drobné detaily, málo zdobné, tvoří různorodé grafické prvky. A pokud se z blízké balónové základny rozletí řada balónů, počkáme si na kostkovaný, který se ke grafickému provedení hodí.*



Mírná podexpoze a výrazné obrysy křesílek znázornily pouze tvary a pozadí se zcela vytratilo. Zůstala jednoduchá grafika v jemných tónech a silnějších obrysech.



Grafika jako abstrakce

PŘIDĚLENÍ ROLE OBRAZOVÝM PRVKŮM

PRINCIP ROLE obrazových prvků je uváděn jako základní kámen pro uspořádání prvků v obraze, tedy při jeho kompoziční stavbě, která má za úkol podpořit obsah snímku. Při výběru hlavního motivu zvážíme roli dalších prvků a podle jejich potřeby je do obrazu vkládáme.

Obrazové prvky mohou mít ve snímku různou roli a to:

- ◆ **Věcnou**, tedy informativní - ze snímku se dozvíme, že kůň přeskočil překážku. Vedlejším motivem budou diváci a ti nám sdělí, že se jedná o závody a kůň neskáče na louce.
- ◆ **Emotivní** - když je naznačen smutek koně, podpořený tmou ve stáji
- ◆ **Výtvarnou** - tvoří ji příčky dřevěné stáje a tvar okna
- ◆ **Tvorbu atmosféry** - kterou vytvoří světlo, procházející do stáje oknem

Do obrazové scény vkládáme jen ty prvky, které jsou potřebné k obsahovému vyjádření a mají v obraze danou určitou roli, která souvisí s obsahovým vyjádřením.

Obrazové prvky mohou být **figurativní**, kdy představují konkrétní objekty a **nefigurativní**, jako barva, tonalita, ostrost, neostrost nebo kontrast. Jejich počet ovlivníme výběrem stanoviště, úhlem pohledu a použitím objektivu s určitou ohniskovou vzdáleností. Širokoúhlý objektiv zabírá větší prostor než teleobjektiv a do obrazu se vejde více obrazových prvků. Teleobjektiv vybírá v dálce menší počet prvků a naskládá je těsně za sebou. Jeho přiblížením nebo "přitažením" zoomem, se některých prvků zbavíme.

Divák vnímá v obraze všechny prvky a přiřazuje jim určitou důležitost a to podle jejich zvýraznění a obsahové návaznosti. Bere tak v úvahu i prvky rušivé a zmatečné, neboť má zato, že jsou v obraze záměrně, nikoliv omylem.